

第三章 采购需求

海南省公安厅信息化运行维护项目
(2023 年)-常规信息系统运维、350 兆
同频同播基站机房租赁及 UPS 机房蓄电
池更换服务 (二次招标) 需求书

第 1 章 概述

根据《海南省大数据管理局关于海南省公安厅信息化运行维护项目（2023 年）可行性研究报告的复函》项目立项批复以及厅党委会议纪要，对厅机关本级 2023 年度常规信息系统运维、350 兆同频同播基站机房租赁及 UPS 机房蓄电池更换服务开展相关工作。

第 2 章 项目运维周期、地点及预算

2.1 维保周期

12 个月（起止时间以合同约定为准）。

2.2 维保地点

海南省公安厅

2.3 投资估算

总计人民币 567.67 万元。

第 3 章 运维内容

本项目建设是通过对在用软件系统和硬件设施开展良好的运维服务，监控和管理现有的软硬件基础资源，及时掌握软硬件资源现状和配置信息，了解软硬件资源的可用性情况和健康状况，创建一个可知可控的 IT 环境，从而保证信息系统的各类业务应用系统的可靠、高效、持续和安全运行。

3.1 常规运维

3.1.1 软件运维

3.1.1.1 服务需求

针对信息系统软件工作日开展 1 次运行情况例行检查，并做好巡检记录，记录内容包括：系统名称、归属部门、巡检时间、巡检人员、运行状态（正常\异常）、故障情况、处理结果。针对重点安保期内，按照甲方实际需求提供保障支撑服务。

3.1.1.2 考核办法

提交（日\月）巡检记录（含异常故障处理情况）给签字甲方确认，重点安保期内，按照甲方实际需求提供保障支撑服务的，服务记录需由甲方签字确认。

表 3-1 厅机关 2023 年度信息系统软件维护清单

软件维护清单		
序号	部门\系统名称	数量
一、科通处		
海南省公安视频综合应用（联网）平台		
1	中心管理系统	2
2	视频接入 License	1
3	电视墙管理模块	1
4	认证授权系统	1
5	网络管理系统	1
6	视频转发系统	1
7	录像存储系统	1
8	用户应用服务系统	1

9	报警管理系统	1
10	卡口管理系统	1
11	统一登录系统	1
12	图像报送系统	1
13	媒体接入网关系统	1
14	网上督察系统	1
15	操作系统	1
16	图 Z 业务系统	1
17	视频研判应用系统	1
18	案事件视频管理中心	1
海南省公安厅多功能电视电话会议厅及党委会议室		
1	桌面显示器升降系统	19
2	会议记录系统	1
3	数字会议系统	15
海南省公安视频图像信息联网共享平台		
1	省厅视频图像信息联网共享平台	1
2	省级边界安全接入平台	1
3	共享平台与已有联网平台对接	1
4	共享平台 GIS 系统	1
海南省公安机关视频会议系统升级完善建设项目		
1	多媒体会议网管软件	1
2	省厅会议管理控制中心软件	1
3	市县调度控制软件	20
海南省公安厅边界安全接入平台扩容项目		
1	网络入侵保护系统（IPS）	1
2	单向光闸集中监控模块（软件）	1
3	网络流量监测系统	1
公安网升级改造（视频传输）项目		
1	网管平台	1
2	网管服务器虚拟化软件	1
公安二三级网络优化完善项目		
1	网络管理系统	1
2	55 寸液晶拼接屏幕系统	1
海南省公安厅公安信息网边界安全接入平台		
1	网络入侵检测系统（IDS）	1
2	网络入侵保护系统（IPS）	1
3	安全数据交换系统	1
4	合众集中监控与管理平台软件 V2.0	1
5	级联管理系统	1
6	CA 身份认证系统	1
公安信息网边界安全接入平台升级项目		
1	安全数据交换系统	1
2	集中监控与管理平台	1

3	级联管理系统	1
4	边界巡检管理系统	1
5	入侵检测系统	1
6	入侵防御系统	1
海南省公安厅优化完善基础信息采集和资源联通共享项目		
1	安全隔离与单向传输系统	1
2	集中监控管理系统	1
3	接入网关系统	1
4	数据交换控制系统	1
5	综合安全审计系统	1
公安 350M 常规同播系统		
1	1 信道 350 兆常规同播指挥网	1
2	2 信道 350 兆常规同播指挥网	1
3	3 信道 350 兆常规同播指挥网	1
4	系统调度平台	1
“动中通”卫星通信系统		
1	福特“动中通”卫星系统	1
2	奔驰“动中通”卫星系统	1
海南省公安厅警务信息系统移动应用平台		
1	移动警务系统平台	1
海南省警用地理信息系统（二期）		
1	海南省警用地理信息系统	1
海南省公安厅业务技术用房（二期）智能化系统项目		
1	综合安防系统	1
海南省公安厅信息通信网运行服务管理系统		
1	广通 IT 运维管理平台	1
部门间共享平台		
1	数据采集系统	1
2	应用服务系统	1
3	平台监控管理	1
4	移动 OA 系统	1
5	平台门户网站	1
电子印章系统升级改造项目		
1	电子印章管理与认证系统	1
2	电子印章客户端软件	1
3	特殊功能模块	1
4	电子印章云服务	1
进出岛人员信息采集管控系统和前端采集硬件设备及监理 A 包项目（进出岛一期）		
1	进出岛人员信息采集管控系统主平台	1
2	卡口旅客安检管控子系统	1
3	机场旅客安检管控子系统	1
4	外部信息交换平台	1

5	内部信息交换平台	1
6	公共信息资源库	1
海南省公安厅公安检查站全面配备具有人像比对功能的身份识读核验设备项目 (进出岛二期)		
1	进出岛人员信息采集管控系统主平台功能升级	3
2	指纹识别功能	1
3	XJ 人证核验闸机系统接口服务	1
4	XJ 人员查询接口服务	1
5	人证合一核验算法	1
6	任务调度软件	1
应用系统运行支撑平台(一期)		
1	数据库	1
2	操作系统	2
3	操作系统	2
4	云计算管理平台-中软 红云平台 V1.0	1
5	云安全管理平台-scamp	1
6	虚拟化安全防护系统-天融信 VFW-100	1
7	虚拟化底层软件-思杰 标准版 Citrix XenServer 80 套	1
8	数据库查询加速软件-SAP HANA	1
海南省公安警务通终端设备采购项目(短信平台)		
1	短信发送服务系统	1
2	短信消息中心	1
3	短信后台管理系统	1
4	短信监控系统	1
厅机关维护网站		
1	海南公安信息网	1
2	海南公安信息网专题专栏	1
3	警令部信息网	1
4	政治部信息网	1
5	人事处信息网	1
6	宣传处信息网	1
7	警务督察总队信息网	1
8	国保总队信息网	1
9	经济犯罪侦查总队信息网	1
10	制证中心信息网	1
11	技术侦察总队信息网	1
12	监所管理总队信息网	1
13	警务保障部信息网	1
14	法制总队信息网	1
15	旅游与环境资源警察总队信息网	1
16	科通处信息网	1
17	信访处信息网	1

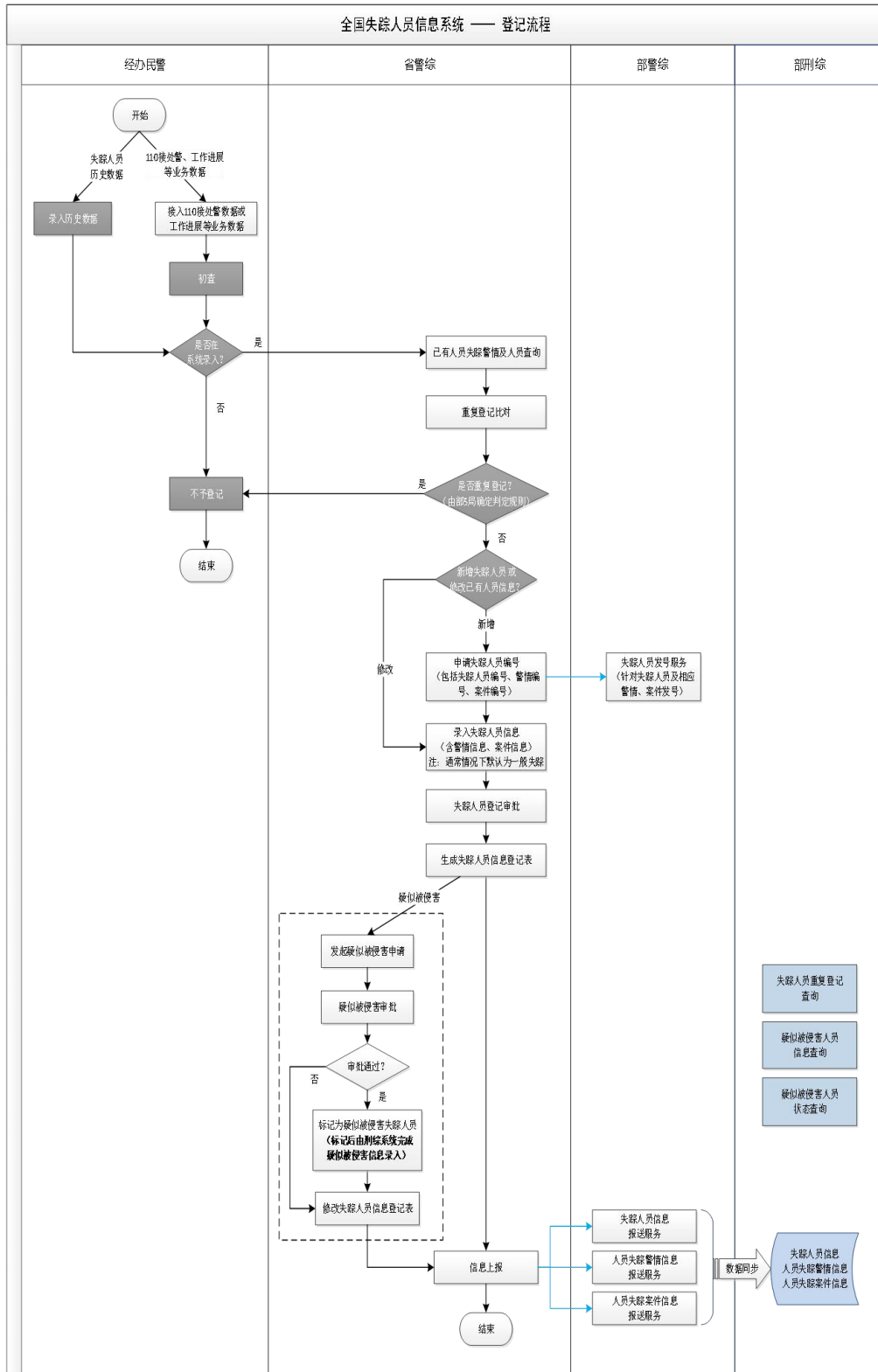
18	警犬基地信息网	1
19	护林保胶总队信息网	1
20	海南省警察协会信息网	1
21	海南公安党建	1
22	法制总队信息网	1
23	情报中心公安门户网站	1
海南公安数据异地备份中心		
1	海南公安数据异地备份系统	1
海南省公安厅信息通信网网络安全技术保障体系项目（一期）		
1	远望信息与网络安全管理平台	1
2	远望综合审计系统	1
进出岛人员分析研判管控系统		
1	进出岛人员分析研判管控系统	1套
二、治安总队		
海南省公安人口信息系统改造项目		
1	海南省公安人口信息系统	1
海南省特种行业治安综合管理信息系统		
1	互联网数据通讯与交换系统	1
2	公安信息网数据通讯与交换系统	1
3	H3C ACG 管理组件	1
4	海南省特种行业治安综合管理信息系统	1
海南省易制爆危险化学品流向管理信息系统		
1	易制爆危险化学品流向管理信息系统	1套
海南省枪支管理信息系统		
1	数据库 Oracle	3
三、办公室		
海南省公安厅机关档案信息管理系统		
1	海南省公安厅机关档案信息管理系统	1
琼渝公安档案信息数据异地灾备系统		
1	琼渝公安档案信息数据异地灾备系统	1
四、情指中心		
公文智能交换系统		
1	公文智能交换系统	1
海南省公安厅视频指挥通讯系统		
1	系统管理软件	1
三轨联控系统项目（软硬件）		
1	三轨联控系统	1
海南省公安厅 QB 平台优化完善（软件）		
1	QB 平台系统	1
五、经济总队		
海南省经济犯罪涉案财物综合查控平台		
1	海南省经济犯罪涉案财物综合查控平台	1
六、网警总队		

专用网络安全防护建设项目		
1	安全设备事件库、病毒库、特征库等升级服务	1
七、刑警总队		
指纹自动识别系统及重点嫌疑人十指指纹协查信息系统		
1	指纹自动识别系统及重点嫌疑人十指指纹协查信息系统	1
海南省足迹自动识别系统		
1	海南省足迹自动识别系统	1
八、监管总队		
监管场所视频监控联网系统		
1	监管场所视频监控联网系统	1
九、出入境管理局		
网络及制证中心厂房设备改造项目		
1	网管软件	1
2	视频监控系统	1
制证相片质量检测系统		
1	操作系统	3
2	数据库软件	2
3	制证相片质量检测系统	1
ORACLE 运维项目		
1	数据库软件	4
十、法制总队		
海南省公安厅法律知识在线考试系统		
1	海南省公安厅法律知识在线考试系统	1
北大法宝数据库		
1	北大法宝数据库	1
十一、人事处		
海南省县（区）级公安机关年度工作综合考评管理系统		
1	操作系统	2
2	综合考评管理系统	1
公安政治工作信息系统		
1	公安政治工作信息系统	1

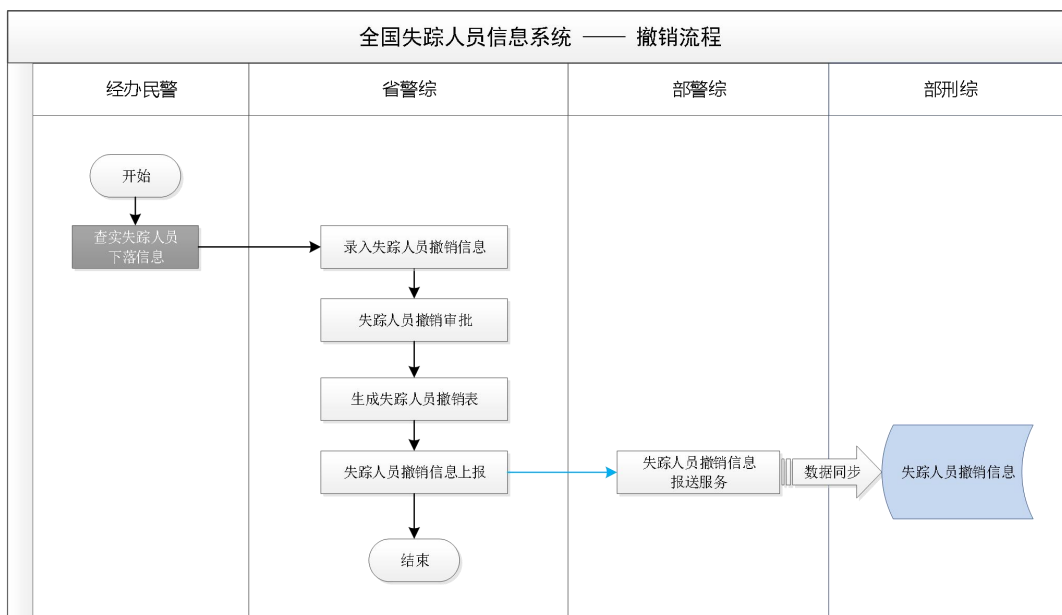
3.1.1.3 海南省公安厅优化完善基础信息采集和资源联通共享-公安失踪人员微服务需求

一、系统架构-业务流程图

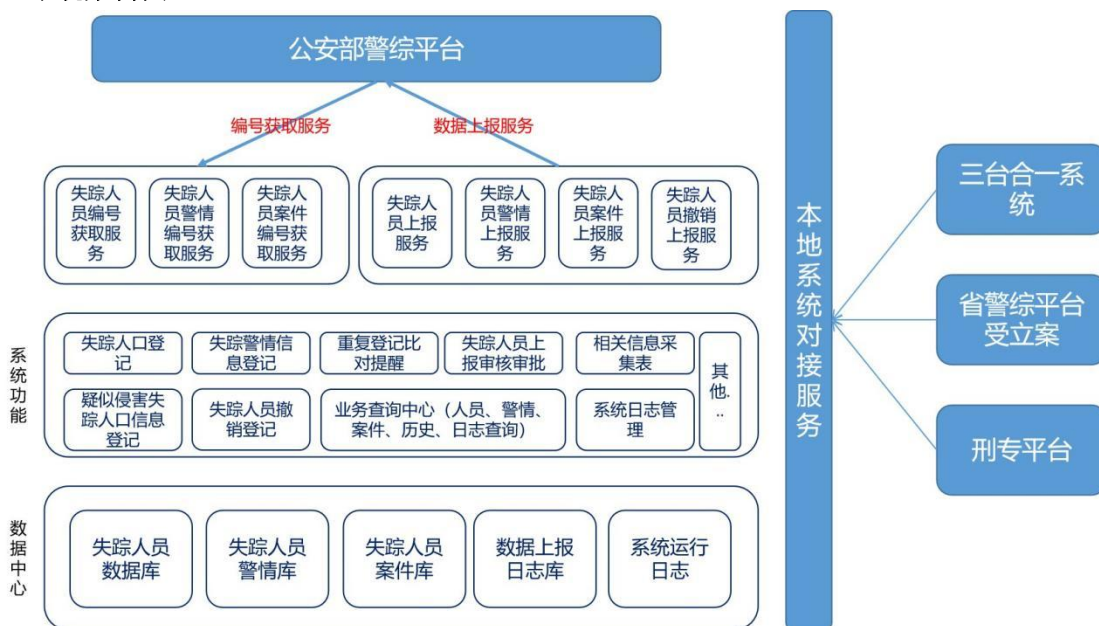
(一) 登记业务流程



(二) 撤销业务流程



(三) 系统架构图



系统基于微服务的标准进行开发，在系统功能微服务化的基础之上，建设编号获取微服务集，数据上报微服务集，与公安部警综平台完成业务交互。在省本级平台中，通过服务的对接方案，完成与三台合一系统的对接，完成与省警综平台受立案的对接，完成与刑专平台的对接过程。

如果涉及到三台合一平台与刑专平台的改造费用，需要单独进行

预算。

二、建设内容

根据公安部的相关功能要求，失踪人口管理系统的建设内容主要包含统一发号服务对接开发、本地应用功能开发、数据上报服务开发、系统对接开发。

（一）统一发号服务对接开发

1. 失踪人员编号服务

开发失踪人员编号获取服务，在后续业务中可以通过调用该服务获取全国失踪人员编号信息，自动关联，并在本地复用。该服务作为单独微服务运行，方便随时获取编号应用。该服务完成与桩代码的联调开发工作，通过公安部服务验证后切换到正式服务应用。

2. 失踪人员警情编号服务

根据公安部的标准要求，在后续业务中可以通过调用该服务获取失踪人员警情编号信息，自动关联，并在本地复用，为后续业务服务。该服务完成与桩代码的联调开发工作，通过公安部服务验证后切换到正式服务应用。

3. 失踪人员案件编号服务

根据公安部的标准要求，在后续业务中可以通过该服务完成失踪人员案件编号的获取功能，并将案件编号存放，自动关联，为后续业务服务。该服务完成与桩代码的联调开发工作，通过公安部服务验证后切换到正式服务应用。

（二）应用功能系统首页

建设系统首页功能，民警登录后，可以直接看到当前的待办工作和失踪人口管理的概要情况。

失踪人员登记

提供本地失踪人员的登记功能，可以采集失踪人员信息、申报人员信息、通过对接刑专系统获取失踪人员 DNA 信息功能。登记完成后可以上传相关的说明材料信息，并提交领导审核审批。

失踪人员警情接入登记

民警确认失踪人员后，录入人员对应的警情信息，如果人员与警情已经存在关系，自动复用相关警情，如果未关联，可以在警情信息中通过警情名称或者简要警情进行查询选定，系统自动复用所有的警情要素。

失踪人员案件接入登记

民警可以录入失踪人员案件信息，在录入的时候，如果人员与案件已经存在关系，自动复用相关案件信息，如果之前未关联，可以输入案件名称查询相应案件信息，系统自动在系统中复用案件信息。

已有失踪人员查询

提供已有失踪人员警情与人员信息查询服务，根据当前失踪人员信息采集时所采用的人员标记，在本地失踪人员信息库进行查询，查看是否已经登记过该人员。

重复登记比对提醒

根据已有失踪人员查询功能所得到的人员编号和警情编号，自动与当前录入的信息做比较，如果是已经存在的失踪人员，提示该人员

已有的失踪信息、警情信息、案件信息，并提示已经存在无需录入，帮助民警进行决断，是否还需要继续登记。如果认为和以往是相同的事情，可以关联或者直接结束登记流程。

失踪人员上报审核审批

该功能为单位领导使用，可以根据填写的失踪人员信息，已经上传的相关说明材料信息，决定是否同意设定为失踪人口，输入或选择审核意见，完成后传递给民警进行业务处置。

登记信息关联查看

提供专用的登记信息查看功能，帮助领导一目了然的了解到当前失踪人员的所有信息，该功能下不允许修改，且能够查看获取到的其他所有人员、警情、案件信息。

失踪人员上报历史查询

提供失踪人员上报历史的查询功能，默认按照当前人员所在的单位进行数据查询，也可以按照人员性别、年龄、和人员类型等条件进行查询。

失踪人员警情上报历史查询

提供失踪人员警情信息的上报历史查询，默认按照当前人员所在的单位进行数据过滤，也可以按照报警时间、处警单位等信息进行二次过滤查询。

失踪人员案件上报历史查询

提供失踪人员案件信息的上报历史查询功能，默认按照当前人员所在的单位进行数据查询，也可以按照发案时间、案件名称等条件

进行二次过滤查询。

失踪人员上报异常信息查询

针对上报过程中出现异常业务信息进行统计，帮助管理民警快速查看异常上报信息，方便及时进行整改。

疑似被侵害申请

受理民警认为失踪人员符合《公安机关处置人员失踪警情工作规范》中八种疑似被侵害情形之一时，发起疑似被侵害申请，并上传相关证明材料。

疑似被侵害审批

刑侦相关领导对失踪人员疑似被侵害申请给出审批意见，确认该失踪人员是否为疑似被侵害。

标记疑似被侵害人员

刑侦民警将已录入的一般失踪人员标记为疑似被侵害失踪人员。

失踪人员撤销申请

受理民警在查实失踪人员的下落信息后，录入撤销失踪人员的相关信息

失踪人员撤销

相关领导对失踪人员撤销给出审批意见，确认该失踪人员撤销信息有效。对疑似被侵害失踪人员的撤销需由刑侦部门相关领导审批。

失踪人员撤销表

根据已录入的失踪人员撤销信息生成“失踪人员撤销表”。

失踪人员工作进展登记

录入针对失踪人员工作进展信息，包括 A. 收到家属提供的相关线索；B. 工作中发现失踪人员相关线索；C. 收到部警综推送的该失踪人员轨迹信息；D. 其他相关线索。

失踪人员撤销信息查询

提供失踪人员信息查询功能，可以根据多种条件开展查询应用。

系统操作日志收集

自动对系统使用过程中的所有日志进行收集，包含系统运行日志，数据上报过程日志等，并形成日志信息库，方便后续开展业务，出现问题及时倒查。

大屏展示

建设关于失踪人口的大屏展示功能，可以清晰的展示全省失踪人口情况，数据上报的情况、问题发生的情况、撤销数据的情况、取得的战果情况，中间设置全省示意图，可以清晰的看到全省各地市、县市的数据情况。

提醒服务

该功能与警综平台提醒服务总线对接，通过警综平台开展业务提醒，根据警综平台提醒服务总线规则进行建设和开发。

系统操作日志查询

提供系统的操作日志查询功能，方便管理员可以责任倒查。

系统管理功能

完成失踪人口系统权限控制，人员组织信息维护、授权管理、字典刷新等业务应用。

省本级失踪人员信息库

建设省本级失踪人员信息库，对所有的失踪人口数据进行集中管理，为后续与外部的服务支撑提供基础保障。

（三）数据上报服务

失踪人员信息上报服务

按照公安部的接口要求，完成失踪人员信息上报服务的开发，并完成与公安部桩代码的联调，完成后切换到正式服务。

失踪人员警情信息上报服务

按照公安部的接口要求，完成失踪人员警情信息的上报服务开发，并完成与公安部桩代码的联调，完成后切换到正式服务。

失踪人员案件信息上报服务

按照公安部的接口要求，完成失踪人员案件信息的上报服务开发，并完成与公安部桩代码的联调，完成后切换到正式服务。

失踪人员撤销信息上报服务

按照公安部的接口要求，完成失踪人员撤销信息的上报服务开发，并完成与公安部桩代码的联调，完成后切换到正式服务。

系统运行日志上报服务

按照公安部的接口要求，开发失踪人口日志上报服务接口，将失踪人口系统运行日志上报给公安部。

（四）系统对接

接处警系统对接

与接处警信息对接，获取所有的接处警信息，并在民警录入失踪

人口基础信息时，可以快速获取失踪人口相关联警情信息。

刑专平台

通过对接刑专平台，根据人员身份 ID 获取人员的生物信息和其他与失踪人口相关的数据信息。

三、资源需求

失踪人口管理系统和服务资源依托警综平台当前的业务系统应用，整体服务资源依托公安云平台资源运行，在现有公安网运行环境和系统功能要求下无需单独采购服务资源。

四、服务功能清单

序号	功能模块	功能项	功能描述
1	发号服务对接开发	失踪人员编号获取	开发失踪人员编号获取服务，并可以通过调用该服务获取失踪人员编号信息。完成与桩代码的联调，调通后切换到正式服务应用。
2		失踪人员警情编号获取	根据公安部的标准要求，完成失踪人员警情编号的获取功能，并将警情编号存放，为后续业务服务。完成与桩代码的联调，调通后切换到正式服务应用。
3		失踪人员案件编号获取	根据公安部的标准要求，完成失踪人员案件编号的获取功能，并将案件编号存放，为后续业务服务。完成与桩代码的联调，调通后切换到正式服务应用。
4	系统功能	系统首页	建设系统首页功能，民警登录后，可以直接看到当前的待办工作和失踪人口管理的概要情况。
5		失踪人员登记	提供本地失踪人员的登记功能，可以采集失踪人员信息、申报人员信息、通过对接刑专系统获取失踪人员 DNA 信息功能。
6		失踪人员警情接入登记	通过与接处警系统对接，获取失踪人员对应的警情和案件信息服务，并赋值在本地应用。
7		失踪人员案件接入登记	民警可以录入失踪人员案件信息，在录入的时候，可以输入案件名称查询相应案件信息，系统自动在系统中复用案件信息。
8		已有失踪人员查询	开发失踪人员警情与人员信息查询服务，根据当前失踪人员信息调用部警综查询服务获取失踪人员信息。
9		重复登记比对	根据失踪人员查询服务所得到的人员编号和警情编号，自动与当前录入的信息做比较，如果是已经存在的失踪人员，则提示已经存在无需录入，并结束登记流程。

10	失踪人员上报审核审批	领导使用，根据填写的失踪人员信息，决定是否同意后，选择了审核意见，确定后传递。
11	审核材料信息查看	提供专用的登记信息查看功能，该功能下不允许修改，且能够查看获取到的其他所有人员、警情、案件信息。
12	失踪人员上报历史查询	提供失踪人员上报历史的统计分析功能，默认按照当前人员所在的单位进行数据查询，也可以按照人员性别、年龄、和人员类型进行二次查询
13	失踪人员警情上报信息查询	提供失踪人员警情信息的上报历史统计分析，默认按照当前人员所在的单位进行数据查询。
14	失踪人员案件上报信息查询	提供失踪人员案件信息的上报历史统计分析，默认按照当前人员所在的单位进行数据过滤。
15	失踪人员上报异常信息查询	针对上报过程中出现异常业务信息进行统计，帮助管理民警快速查看异常上报情况
16	疑似被侵害申请	受理民警认为失踪人员符合《公安机关处置人员失踪警情工作规范》中八种疑似被侵害情形之一时，发起疑似被侵害申请，并上传相关证明材料。
17	疑似被侵害审批	刑侦相关领导对失踪人员疑似被侵害申请给出审批意见，确认该失踪人员是否为疑似被侵害。
18	标记疑似被侵害人员	刑侦民警将已录入的一般失踪人员标记为疑似被侵害失踪人员。
19	失踪人员撤销申请	受理民警在查实失踪人员的下落信息后，录入撤销失踪人员的相关信息
20	失踪人员撤销	相关领导对失踪人员撤销给出审批意见，确认该失踪人员撤销信息有效。 说明：对疑似被侵害失踪人员的撤销需由刑侦部门相关领导审批。
21	失踪人员撤销表	根据已录入的失踪人员撤销信息生成“失踪人员撤销表”。
22	失踪人员工作进展登记	录入针对失踪人员工作进展信息，包括 A. 收到家属提供的相关线索；B. 工作中发现失踪人员相关线索；C. 收到部警综推送的该失踪人员轨迹信息；D. 其他相关线索。
23	失踪人员撤销信息查询	提供失踪人员信息查询功能，可以根据多种条件开展查询应用。
24	系统操作日志收集	自动对系统使用过程中的所有日志进行收集，并形成日志信息库。
25	系统操作日志查询	提供系统的操作日志查询功能，方便管理员可以责任倒查。
26	大屏展示	建设关于失踪人口的大屏展示功能，可以清晰的展示全省失踪人口情况，数据上报的情况、问题发生的情况、撤销数据的情况、取得的战果情况，中间设置全省示意图，可以清洗的看到全省各地市、县市的数据情况。
27	提醒服务	该功能与警综平台提醒服务总线对接，通过警综平台开展业务提醒，根据警综平台提醒服务总线规则进行建设和开发。

28		系统管理功能	完成失踪人口系统权限控制，人员组织信息维护、授权管理、字典刷新等业务应用
29		省本级失踪人员信息库	建设省本级失踪人员信息库，对所有的失踪人口数据进行集中管理，为后续与外部的服务支撑提供基础保障。
30		失踪人员信息上报服务	按照公安部的接口要求，完成失踪人员信息上报服务的开发，并完成与公安部桩代码的联调，完成后切换到正式服务。
31	数据上报服务	失踪人员警情信息上报服务	按照公安部的接口要求，完成失踪人员警情信息的上报服务开发，并完成与公安部桩代码的联调，完成后切换到正式服务。
32		失踪人员案件信息上报服务	按照公安部的接口要求，完成失踪人员案件信息的上报服务开发，并完成与公安部桩代码的联调，完成后切换到正式服务。
33		失踪人员撤销信息上报服务	按照公安部的接口要求，完成失踪人员撤销信息的上报服务开发，并完成与公安部桩代码的联调，完成后切换到正式服务。
34		系统运行日志上报服务	按照公安部的接口要求，开发失踪人口日志上报服务接口，将失踪人口系统运行日志上报给公安部。
35	系统对接	接处警系统对接	与接处警信息对接，获取失踪人口类警情信息。
36		执法办案系统对接	与执法办案系统对接，获取所有案件信息，并建立内部的业务关联。
37		刑专平台	通过对接刑专平台，根据人员身份 ID 获取人员的生物信息和其他与失踪人口相关的数据信息。

3.1.2 硬件运维

表 3-2 厅机关 2023 年度信息系统硬件维护清单

硬件维护清单		
序号	部门\系统名称\规格型号	数量
一、科通处		
海南省公安视频综合应用（联网）平台		
1	数据库服务器	2
2	认证授权服务器	2
3	业务应用服务器	12
4	磁盘阵列（数据存储）	1
5	磁盘阵列（业务存储）	4
6	光纤交换机	1
7	高清视频解码设备	4
8	控制键盘	6
9	交换机	2
10	编码器（4 路）	4
11	机柜	4
12	模拟 KVM	2

13	可视调度触摸屏 PC	2
14	客户端 PC	4
15	双屏客户端 PC	2
16	笔记本电脑	3
17	存储设备	1
18	视频取证终端	1
19	新国标媒体标准化处理网关	5
20	新国标媒体标准化处理网关	2
21	接入网关	8
22	数据库服务器	4
23	服务器	6
24	光纤磁阵 SAS 硬盘	1
25	存储阵列	3
26	数据库软件	1
27	卡口系统	1
28	省厅网闸	1
海南省公安厅多功能电视电话会议厅及党委会议室		
1	AV 控制中心	1
2	7 寸无线触摸屏	1
3	会议讨论单元-CR-M4101+CR-M4202B2+CR-M4204B2	17
4	17"液晶显示器-三星 型号：17"	19
5	VGA 分配器-国产 型号：16 路	6
6	AV 矩阵-快捷 型号：AV1616	1
7	VGA/RGB 矩阵-快捷 型号：RGB1616-A	1
8	投影机-松下 型号：PT-FDZ675	1
9	正投屏幕	1
10	60 寸液晶电视	4
11	液晶电视安装架	4
12	高清会议摄像机-索尼 型号：BRC-Z330	2
13	伪彩 LED 条屏	1
14	调音台	1
15	吸顶音箱	16
16	功放	1
17	专业 DVD 播放机	1
18	中控制主机	1
19	7 寸 WIFI 超薄真彩无线触摸屏 WIFI T7	1
20	RF 单向无线接收器	1
21	红外发射棒	8
22	音量控制器	1
23	8 路可编程串口分配器	1
24	电源控制器	1
25	RGB 矩阵	1

26	AV 显示一体箱体	2
27	6000 流明投影机含 120 寸投影幕	2
28	高清摄像机	2
29	屏幕上方 LED 屏幕	1
30	会场升降 LED 屏	1
31	全景数字摄像机	4
32	手持无线话筒	2
33	双领夹无线话筒	1
34	双头戴无线话筒	1
35	自动混音器	1
36	DVD 机	1
37	监听耳机	1
38	均衡器	2
39	数字音频处理器	1
40	效果器	1
41	电源时序器	2
42	左右主扩远场扬声器	2
43	功率放大器	1
44	辅助扬声器	6
45	功率放大器	3
46	舞台返听扬声器	2
47	功率放大器	1
48	市电输入配电柜	1
49	UPS 输出配电柜	1
50	空调、新风配电柜	1
51	市电输出配电柜	1
52	金属线槽	1
海南省公安厅公安视频监控和卡口系统（一期）		
1	人脸抓拍摄像机 1 海康威视 IDS-2CD976/F	7
2	人脸抓拍摄像机 2 海康威视 IDS-2CD864WD-E/F	10
3	人流检测摄像机海康威视 DS-2CD764FWD-E	16
4	NVR 海康威视 DS-8632N-ST	3
5	交换机 H3CS1224	3
6	高清红外球型摄像机海康威视 DS-2DF7284	18
7	LED 红外灯众能达 IR650E	18
8	NVR 海康威视 DS-8632N-ST	3
9	交换机 H3CS1224	5
10	安装支架及防雷接地定制	18
海南省公安视频图像信息联网共享平台		
1	省级共享平台和市县共享平台存储	3
2	道路卡口系统接入平台存储扩容	1
海南省公安机关视频会议系统升级完善建设项目		
1	MCU-FOCUS 8600	1

2	录播服务器 - FOCUS 1800	1
3	电视墙服务器-FOCUS 800HD	1
4	视频会议终端-FOCUS 3800C	23
5	网管软件调度操作台-戴尔 Inspiron 灵越 23 (5348-D1738T)	1
6	省厅视频会议终端操作台-联想 M4350	1
7	会议摄像机-深圳荣造 RS-Cam1080P	22
8	高清液晶电视机-康佳 LED55E5530F	44
9	高标清混合矩阵-快捷 CROSS-MAX7272	1
10	控制中心软件操作台-戴尔 Inspiron 灵越 23	1
11	调度控制箱-容造 RC-CON-16V-8A	20
12	市县软件操作台-联想 M4350	20
13	维护移动维护终端-戴尔 XPS8700-37N8	2
14	各业务系统对接控制终端-联想 M4350	4
15	移动摄像机-索尼 NEX-VG30E	1
海南省公安厅办公大楼负一楼 UPS 蓄电池采购项目		
1	BAYKEECHP3120KVA UPS 主机	1
海南省公安厅边界安全接入平台扩容项目		
1	前置服务器	1
2	IPS 管理服务器	1
3	可信边界安全网关	1
4	防火墙	1
5	三层交换机	1
6	单向光闸	1
7	导入前置机、导入服务器	1
8	公网集控探针	1
公安网升级改造（视频传输）项目		
1	省厅核心交换机-H3C S12518	2
2	市县汇聚交换机-H3C S7508E-X	20
3	省厅局域网汇聚交换机-H3C S5500-28F-EI-以太网交换机	1
4	省厅局域网接入交换机-H3C S5120-24P-EI-以太网交换机主机	1
5	网管服务器-H3C FlexServer R390	2
6	路由器-H3C MSR 3640	1
公安二三级网络优化完善项目		
1	省厅路由器 H3C SR8812-X	2
2	市县路由器 H3C MSR 56-80	41
海南省公安厅新办公技术大楼智能化系统工程项目（厅机关局域网网络设备运维）		
1	核心交换机（互联网） H3C/LS-10508	2
2	汇聚交换机（互联网） H3C/LS-5500-28F-EI-AC	4
3	出口交换机（互联网）H3C/LS-5500-28F-EI-AC、H3C/LSKM2150A	1
4	接入交换机（互联网）H3C/LS-3100-52TP-SI-H3	16
5	光模块（互联网）H3C/XFP-SX-MM850、H3C/SFP-GE-LX-SM1310-A	100
6	核心交换机（公安网） H3C/LS-10508	2
7	汇聚交换机（公安网）H3C/LS-5500-28F-EI-AC	4

8	接入交换机（公安网）H3C/LS-3100-52TP-SI-H3	1
9	光模块（公安网） H3C/XFP-SX-MM850、H3C/SFP-GE-LX-SM1310-A	100
10	服务器机房汇聚层交换机（机房局域网部分） H3C/LS-5500-28F-EI-AC	2
11	接入层交换机 H3C/LS-5120-28-LI、H3C/LS-5500-28F-EI-AC、H3C/LSKM2150A	108
12	光模块 H3C/SFP-GE-LX-SM1310-A	188
13	防火墙（公安网部分） 蓝盾/BDFW-G5006	1
14	防火墙（机房局域网部分） 蓝盾/BDFW-G5006	1
海南省公安厅公安信息网边界安全接入平台		
1	前置服务器	1
2	管理服务器 IDS 和 IPS、杀毒管控服务器	1
3	三层交换机	1
4	网络交换机	1
5	网闸	1
6	可信边界安全网关	1
7	防火墙	1
公安信息网边界安全接入平台升级项目		
1	可信安全网关 辰锐 TBSG-G2040-TH	1
2	集控探针 合众 CMD-100	1
3	网闸 天行 TG7250	1
4	网闸 网御星云 SIS-3000-Z6101	1
5	防火墙 网御星云 PowerV6000-F3310	1
6	IDS/IPS 管控服务器 宝德 PR2180	1
7	三层交换机 华三 LS-5560-52S-SI	1
8	网络交换机 华三 S5024PV2-EI	1
海南省公安厅优化完善基础信息采集和资源联通共享项目		
1	交换机 H3C LS-5130-30C-HI	1
2	防火墙 启明星辰 USG-FW-12600GP	1
3	网闸 启明星辰 GAP-6000-6600BD	1
4	审计服务器 H3C UIS-R390X-G2	1
5	集控探针 杭州合众 CMD-100	1
6	接入点监测设备 杭州合众 SD-350	1
公安 350M 常规同播系统		
1	琼海白石岭、1 频、2 频、3 频	4
2	海口光明酒店 1 频、2 频、3 频	3
3	东线 12km1 频、3 频	2
4	海口美兰机场 1 频、2 频、3 频	3
5	海口美兰导航站 3 频	1
6	海口琼山海文 21kmV1 1 频	1
7	海口琼山大致坡 V1 1 频、2 频	2
8	文昌维嘉 V1 1 频、2 频、3 频	3
9	文昌龙楼 V1 1 频、2 频、3 频	3
10	文昌三角庭 V1 1 频、2 频	2
11	琼海长坡 V1 1 频、2 频	2

12	琼海东环 107kmV1 1 频	1
13	定安旧洲岭 V1 1 频、2 频、3 频	3
14	定安东线 50km (居丁) 1 频、2 频、3 频	3
15	定安金鸡岭 V1 1 频	1
16	琼海东线 67KM (东红农场) 1 频、2 频、3 频	3
17	海博鳌索菲特 V1 1 频、2 频、3 频	3
18	琼海博鳌电信 V1 1 频、2 频、3 频	3
19	琼海九曲北基站 3 频	1
20	琼海谭门 1 频	1
21	万宁东环 156KM V1 1 频	1
22	万宁琼州宾馆 V1 1 频、2 频、3 频	3
23	万宁兴隆岭 1 频、2 频、3 频	4
24	万宁莲花服务站 V1 1 频	1
25	万宁乐来基站 3 频	1
26	万宁礼纪基站 3 频	1
27	万宁石梅湾 V1 1 频、2 频、3 频	3
28	万宁东澳新华 V1 1 频	1
29	万宁岭上园 V1 1 频、2 频、3 频	3
30	琼中乘坡加垌 V1 1 频、2 频	2
31	陵水香水湾 U2、1 频、2 频、3 频	4
32	万宁日月湾 V2 1 频、2 频、3 频	3
33	陵水九所岭 V2 1 频、2 频、3 频	3
34	陵水高速路口接入网机房 1 频	1
35	东线高速 196km 电信 V2 1 频、2 频、3 频	3
36	三亚凤凰岭 U3 1 频、2 频、3 频	4
37	三亚南田温泉 V3 1 频、2 频	2
38	保亭大本 1 频	1
39	保亭田头岭 V3 1 频、2 频、3 频	3
40	三亚甘什岭 V3 1 频、2 频	2
41	三亚金鸡岭水厂 V3 1 频、2 频、3 频	3
42	三亚六盘村 1 频、2 频、3 频	3
43	三亚落笔洞基站 3 频	1
44	三亚大堆村基站 3 频	1
45	三亚喜来登酒店 V3 1 频、3 频	2
46	三亚机场播报站 V3 1 频、2 频、3 频	3
47	三亚南山部队 2 频、3 频	2
48	三亚南山观火台 V3 1 频	1
49	三亚青华 V3 1 频	1
50	琼中黎母岭移动机房 U4 2 频	2
51	黎母岭微波站 1 频	1
52	澄迈老城 V4 1 频、2 频 3 频	3
53	澄迈少年宫 1 频	1
54	澄迈福山 V4 1 频、2 频	2

55	澄迈吊牛岭 V4 1 频、2 频	2
56	临高和舍 1 频	1
57	临高高山岭移动机房 1 频 2 频	2
58	儋州洋浦工行 V4 1 频、2 频	2
59	儋州洋浦 34KM 1 频、2 频	2
60	儋州松鸣 V4 1 频、2 频	2
61	儋州市恒大名都小区 31 层 V4 1 频、2 频	2
62	儋州八一农场 V4 1 频	1
63	昌江尖岭联通 V4 1 频、2 频	2
64	屯昌文旦村 2 频	1
65	屯昌电视台 V4 1 频	1
66	屯昌牛血岭 V4 1 频、2 频	2
67	琼中什运山顶 2 频	1
68	琼中广电塔 2 频	1
69	琼中百花岭 V4 1 频	1
70	白沙九架岭 V4 1 频、2 频	2
71	白沙天堂乡 1 频	1
72	五指山阿陀岭 1 频、2 频	3
73	保亭六桥 V5 1 频、2 频	2
74	乐东黑岭部队 2 频	1
75	乐东尖峰岭微波站 V5 1 频	1
76	东方小岭 1 频、2 频	3
77	东方岭头 V6 1 频 2 频	2
78	乐东金鸡岭 V6 1 频、2 频	2
79	乐东抱北 1 频、2 频	3
80	乐东志仲 V7 1 频、2 频	2
81	乐东万冲洋老 V7 1 频	1
82	乐东千家 V7 1 频、2 频	2
83	东方江边乡 113km 1 频、2 频	3
84	东方江边乡 V8 1 频、2 频	2
85	保亭田头岭 V3 铁塔	1
86	保亭大本 铁塔	1
87	保亭什岭六桥 铁塔	1
88	保亭六桥 V5 铁塔	1
89	昌江太坡基站 铁塔	1
90	澄迈老城接入 铁塔	1
91	儋州松鸣 铁塔	1
92	洋浦高速 34KM 铁塔	1
93	定安东线 50km (居丁) 铁塔	1
94	定安金鸡岭 V1 铁塔	1
95	东方八所丽水龙湾灯杆 铁塔	1
96	东方江边 113K 铁塔	1
97	海口琼山海文 21kmV1 铁塔	1

98	海口琼山大致坡 V1 铁塔	1
99	旧洲岭 V1 铁塔	1
100	乐东万冲洋老 V7 铁塔	1
101	乐东志仲 V7 铁塔	1
102	乐东金鸡岭 V6 铁塔	1
103	乐东千家 V7 铁塔	1
104	东线高速 196km 电信 V2 铁塔	1
105	陵水九所岭 V2 铁塔	1
106	陵水香水湾有线链路 U2 铁塔	1
107	陵水高速路口 铁塔	1
108	琼海东环 107kmV1 铁塔	1
109	琼海东线 67KM (东红农场) 铁塔	1
110	琼海九曲北基站 铁塔	1
111	琼中乘坡加垌 V1 铁塔	1
112	琼中黎母岭移动机房链路 U4 铁塔	1
113	琼中什运山顶 铁塔	1
114	琼中广电塔 铁塔	1
115	三亚机场播报站 V3 铁塔	1
116	三亚大堆村基站 铁塔	1
117	三亚狗岭 铁塔	1
118	三亚南田温泉 V3 铁塔	1
119	三亚甘什岭 V3 铁塔	1
120	三亚金鸡岭水厂 V3 铁塔	1
121	三亚落笔洞基站 铁塔	1
122	屯昌牛血岭 V4 铁塔	1
123	万宁东环 156KMV1 铁塔	1
124	万宁礼纪基站 铁塔	1
125	万宁石梅湾 V1 铁塔	1
126	万宁日月湾 V2 铁塔	1
127	文昌龙楼 V1 铁塔	1
128	文昌三角庭 V1 铁塔	1
129	五指山阿陀岭电信有线链路 U5 铁塔	1
“动中通”卫星通信系统		
1	固定卫星天线 4.5 米	1
2	卫星调制解调器 CDM-600L	5
3	综合业务复用器 MUX-2200D	5
4	语音网关 阿尔卡特	1
5	功分器/合路器	2
6	网管协议转换器 CIM-25	5
7	图像编解码器 FTF-1000	5
8	频谱仪 N9320A	1
9	衰减器	2
海南省公安厅新建指挥中心系统		

1	核心交换机(CiscoWS-C4506-E)	2
2	三层交换机(9台)(CiscoWS-C3560G-48TS-E)	4
3	DLP大屏幕拼接墙(威创32单元)	1
4	矩阵(GREATOR音视频矩阵)	3
5	综合接入传输设备(1套)(H3C)	1
6	音响系统(11楼12楼音响系统)	1
7	中央控制设备(GREATOR大厅音视频控制)	1
8	工控机(台)	1
海南省公安厅警务信息系统移动应用平台		
1	集成CA服务器SRQ15-PD10	1
2	数据库/备份服务器3650	1
3	SecVPN网关ZD-VPN-G5000	1
4	安全隔离网闸X-GAP8500	1
5	防火墙EX-520	1
6	USB智能密码卡TC-PC-B	1
7	TF智能密码卡TC-PU-B	1
8	终端加固服务器软件客户端ZD-TSRS	1
9	终端加固系统服务器+系统软件ZD-TSRS	1
10	三层交换机S5120-28P-SI	1
11	维护终端(台式)ThinkCentreM6100t	1
12	测试终端6788i	1
13	维护终端(笔记本)ThinkpadR400	1
14	管理、应用、备份服务设备等	1
海南省警用地理信息系统(一期硬件)		
1	数据库服务器	1
2	地图应用服务器	1
3	平台应用服务器	1
4	实时消息服务器	1
5	光纤交换机	1
6	SAN存储磁盘阵列	1
海南省警用地理信息系统(二期)		
1	服务器ThinkServerRD450	5
省公安厅新办公技术大楼(一期)智能化系统项目		
1	ups主机	4
2	蓄电池	384
3	UPS电池开关组件	4
4	电池组开关箱	4
5	监控卡	4
6	UPS输入屏	2
7	ups输出配电屏(机房)	4
8	UPS输出列头柜	19
9	机房精密空调	9
10	空调配电屏	2

11	新风机	2
12	风道	2
13	普通空调	2
14	网络机柜（42U 机柜）	11
15	服务器机柜（42U 机柜）	110
16	机柜配电（PDU）	286
17	电量仪（电量参数）	4
18	过压保护器	8
19	微控器	4
20	电流传感器	12
21	OF 模块	20
22	供配电软件模块	1
23	微控器	4
24	UPS 通信软件模块	1
25	微控器 consenwell/C802 10 台	10
26	空调通信软件模块 ZLT/ZLTAC 1 套	1
27	传感器 ZLT/ZLTSVI 2 台	1
28	微控器 consenwell/C807 1 台	2
29	微控器 consenwell/C806 1 台	1
30	空调通信软件模块 ZLT/ZLTAC 1 套	1
31	1500M 定位控制器	2
32	感应线缆	11
33	跳接线	8
34	引出线	3
35	终止端	3
36	固定胶贴	2
37	标贴	2
38	电源	2
39	报警器	3
40	漏水检测软件模块	1
41	温湿度传感器	26
42	温湿度软件模块	1
43	电插锁	5
44	感应器及键盘	2
45	感应控制主机	2
46	门禁管理软件	1
47	感应卡	40
48	出门按钮	5
49	紧急无线控制器	5
50	电源	5
51	门磁	5
52	转换器	5
53	门禁通信软件模块	1

54	微控器	2
55	消防系统软件模块	1
56	吸顶式红外探测器（吸顶式）	4
57	微控器	2
58	半球彩色摄像机	4
59	夜视枪式摄像机	4
60	自动光圈镜头	4
61	室内枪机防护罩	4
62	夜视一体化摄像机	2
63	硬盘录像机	2
64	防盗报警及图像联动监控软件模块	1
65	硬盘录像	4
66	微控器	2
67	吸顶式红外探测器（吸顶式）	4
68	微控器	2
69	灯光控制	4
70	微控器	2
71	防盗报警与灯光联动控制软件模块	1
72	专业工控主机	1
73	显示器	1
74	电话语音卡	1
75	电话语音系统软件模块	1
76	短信模块	1
77	短信系统软件模块	1
78	微控器	2
79	主软件平台	1
80	WEB 软件模块	1
81	信号采集箱	3
82	过压保护插座	3
83	工业电源	3
84	工业电源	3
85	屏蔽室壳体	1
86	屏蔽电动门	2
87	电源滤波器 PLF-200（D）	60
88	电源滤波器 PLF-50（D）	5
89	电源滤波器 PLF-200（DX）	1
90	通风波导窗 600×300	2
91	通风波导窗 600×600	3
92	机房专用接地系统	2
93	信息机房气体消防灭火系统	1
94	涉密机房气体消防灭火系统	1
95	普通空调（配线间空调）	24
96	显示设备	2

97	中央控制系统端软件-分屏版	1
98	LED 屏数字媒体信息发布系统客户端	2
99	音视频捕获设备	2
100	中心控制主机	1
101	UPS 设备并机屏	2
102	屏蔽室壳体	1
103	涉密机房气体消防灭火系统	1
104	接入层交换机（涉密网部分） H3C/LS-3600-28F-EI	10
105	光模块（涉密网部分） H3C/SFP-GE-LX-SM1310-A	240
106	光模块（涉密网部分） H3C/SFP-FE-LX-SM1310-A	16
107	中心管理平台 海康威视/iVMS-5000	1
108	管理平台服务器 DELL/R410	1
109	高清解码器 海康威视/DS-63**D-JX	14
110	42 寸高清液晶监视器 佳视/JS-42Z	2
111	19 寸高清液晶监视器 佳视/JS-19Z	18
112	监控专用键盘 海康威视/DS-1100K	1
113	管理电脑 DELL/Vostro 260	1
114	IP 网络存储系统 海康威视/DS-A1016R	2
115	智能管理服务器 DELL/R410(BD-SECSYS5000-u500 内网保密系统	1
116	智能分析服务器 DELL/R410(BD-SECSYS5000-u501 内网保密系统	1
117	智能管理系统软件 海康威视/iVMS-6000	1
118	智能分析 License 海康威视/iVMS-6200(/B_F) 4 路	4
119	windows server 2003 标准版 微软/windows server 2003	2
120	24 口交换机 H3C/LS-5500-28F-EI-AC	1
121	室外高清高速球形网络摄像机 海康威视/DS-2DF1-772	4
122	高清红外防暴半球型网络摄像机 海康威视/DS-2CD752F-EI	67
123	电梯专用摄像机 海康威视/DS-2CC572P-FD1	5
124	单路视频编码器 海康威视/DS-6101HF	5
125	720P 高清 CCD 红外网络枪形摄像机 ZNNC MP-I130WGA-H	28
126	1080P 高清 CMOS 网络室内防暴变焦半球形摄像机 ZNNC MP-S250NGA-H	1
127	网络智能跟踪高速球(36 倍) ZNCC-2DF1-5x7GA-H	2
128	防雷接地	12
129	二合一防雷器	28
130	24 口千兆交换机 ZXR10 5950-24T	1
131	3950-28SM 以太网交换机 RS-3950-28SM-AC	2
132	100/155M 1310nm 多模 SFP 光收发一体模块 SFP-FX/OC3-M2K	26
133	2928-AC 交流供电本体 RS-2928-AC	10
134	1.25Gbps/1310nm 单模短距 SFP 激光收发一体化模块 SFP-GE-S10K	22
135	光纤收发器（多模）	26
136	720P 高清 CCD 红外网络枪形摄像机 ZNNC MP-I130WGA-H	2
137	1080P 高清 CMOS 网络室内防暴变焦半球形摄像机 ZNNC MP-S250NGA-H	2
138	网络智能跟踪高速球(36 倍) ZNCC-2DF1-5x7GA-H	1
139	防雷接地	2

140	二合一防雷器	2
海南省公安厅业务技术用房（二期）智能化系统项目		
1	恒温恒湿专用空调(艾默生 PEX3100 10 台)	10
2	恒温恒湿专用空调(艾默生 PEX3070 1 台)	1
3	1 匹分体式空调（格力 18 台）	18
4	新风风机箱 1 台	1
5	电动防火阀 70 度 1 支	1
6	双层百叶风口 1 只	1
7	分体柜式空调(艾默生 DME12MCP1 1 台)	1
8	分体柜式空调艾默生 DME12MCP1 3 台)	3
9	UPS 设备（艾默生 HipulseU400KVA 4 台）	4
10	UPS 输入配电柜 2 套	2
11	UPS 输出配电柜 2 套	2
12	UPS 电池组 12 组	12
13	UPS 电池柜 2 面	2
14	电源列柜 12 面	12
15	弱电间楼层配电箱 24 只	24
16	UPS 设备（艾默生 HipulseU80KVA 1 台）	1
17	UPS 输入配电柜 2 面	2
18	UPS 输出配电柜 2 面	2
19	UPS 电池组 2 组	2
20	电池开关箱	1
21	走线架（600MM 宽 25 个）	25
22	专业机房 UPS 列头柜 1 面	1
23	服务器机柜(含防雷 PDU、机墩) 207 个	207
24	PDF 至机柜电缆(4000 个)	4000
25	走线架（600MM 宽 500 个）	500
26	走线架（800MM 宽 160 个）	160
27	尾纤槽（250 个）	250
28	消防报警	1
29	光电感烟火灾探测器（17 只）	17
30	感温火灾探测器（33 只）	33
31	单输入单输出控制模块（4 只）	4
32	壁挂式联动电源盘（1 只）	1
33	气体灭火声光报警器（8 只）	8
34	气体释放指示灯（4 只）	4
35	气体灭火控制器（1 只）	1
36	配电箱 4 台	4
37	机房 KVM 管理系统 5 套	5
38	供配电系统	1
39	UPS 系统	1
40	空调	1
41	漏水检测	1

42	温湿度（传感器 51 台，软件模块 1 套）	51
43	蓄电池监控系统	1
44	门禁系统	1
45	图像监控系统（17 台摄像机和图像监控软件模块 1 套）	17
46	消防监控系统	1
47	新风机监控系统	1
48	集中监控系统中心设备	1
49	辅助配件	1
50	可视对讲室外机（冠林 AH3-SA1VKC 1 台）	1
51	可视对讲室内机（冠林 AH3-E1BAC 2 台）	2
52	联网控制器含电源（冠林 AH-LP1 1 台）	1
53	光电感烟火灾探测器（1 只）	1
54	感温火灾探测器（4 只）	4
55	单输入单输出控制模块（1 只）	1
56	壁挂式联动电源盘（1 只）	1
57	气体灭火声光报警器（2 只）	2
58	气体释放指示灯（1 只）	1
59	气体灭火控制器（1 只）	1
60	供配电系统	1
61	UPS 系统	1
62	空调	1
63	漏水检测	1
64	温湿度（传感器 6 台，软件模块 1 套）	1
65	蓄电池监控系统	1
66	门禁系统	1
67	图像监控系统（2 台摄像机和图像监控软件模块 1 套）	1
68	消防监控系统	1
69	服务器机柜（含防雷 PDU/机墩） 15 台	15
70	光电感烟火灾探测器（1 只）	1
71	单输入单输出控制模块（1 只）	1
72	吸顶红外微波双鉴探测器（霍尼韦尔 DT6360ISC 98 个）	98
73	震动探测器（霍尼韦尔 SC100 4 个）	4
74	防区模块（霍尼韦尔 4208SN 15 个）	15
75	报警主机（霍尼韦尔 VISTA-120BP+IP2000+IP-ALARM/4 3 台）	3
76	报警键盘（3 台）	3
77	巡更点（格瑞特 TP-180-EX, GTR-7700, TPD-F00 50 个）	50
78	巡更棒（格瑞特 GTR-7700 6 根）	6
79	发卡机（汉军 ICR-1000U 1 台）	1
80	4 门门禁控制器（汉军 RAC-4000PSN 27 台）	27
81	读卡指纹一体机（汉军 PXR-96MSF 74 台）	74
82	主控服务器 DELL:E5-2620 1 台	1
83	管理主机 DELL:Vostro3800-R2636 1 台	1

84	核心交换机-8 端口万兆光接口线路板 H3C:LSUM1TGS8SE0(2 块), 10G/1310nm 单模模块 H3C:SFP-XG-LX-SM1310 (4 块)	6
85	光接收机(杰士美 12 路 4 台)	4
86	光分路器(杰士美一分六 1 套)	1
87	12 路分支分配器 (19 个)	19
88	8 路分支分配器 (10 个)	10
89	4 路分支分配器 (6 个)	6
90	磁盘阵列 (海康 DS-A71024R 3 台)	3
91	存储扩展柜 (海康 DS-AJ6224 4 台)	4
92	企业级硬盘(希捷 ST3000NM0033 150 块)	150
93	彩色高清网络半球摄像机 (海康 DS-2CD2710F-IS 194 台)	194
94	彩色高清快球摄像机 (海康 DS-2DF7274-A 3 台)	3
95	电梯专用高清摄像机 (海康 DS-2DF7164-E 8 台)	8
96	电源适配器 205 个	205
97	管理服务器	1
98	解码器	1
99	24 口接入交换机 (H3CS3100V2-26TP-EI 1 台)	1
100	16 路高清网络硬盘录像机 (H3C DS-8616N-ST 2 台)	2
101	网络键盘 (海康 DS-1100K 1 个)	1
102	读卡器 (海康 DS-K166AM 1 个)	1
103	电梯控制器(海康 DS-K2201-16H 1 个)	1
104	联网控制器含电源(海康 DS-K2201-16I 1 个)	1
105	梯控软件 (海康 RVSM8700-ECS 1 套)	1
106	室外全彩 LED 屏(迈锐 P10)	1
107	室内全彩 LED 屏(迈锐 P5 24)	1
108	22 寸网络播放终端	1
109	42 寸触摸查询一体机(2 台)	2
110	LED 框架 (2 套)	2
111	LED 控制系统 (2 套)	2
112	全频扬声器 (4 个)	4
113	功放 (BOSE 2 台)	2
114	半室外全彩 LED 屏(迈锐 P10)	1
115	室内全彩 LED 屏(迈锐 P5 6.75)	1
116	22 寸网络播放终端	1
117	42 寸触摸查询一体机(2 台)	2
118	信息发布管理服务器	1
119	模块化线性列阵扬声器 (2 只)	2
120	主扬声器功放 (1 只)	1
121	模块化低频扬声器 (2 只)	2
122	低频扬声器功放 (1 只)	1
123	多向返听扬声器 (1 只)	1
124	返听扬声器功放 (1 只)	1
125	模块化线性列阵扬声器 (4 台)	4

126	辅助扬声器功放（1 只）	1
127	吸顶扬声器（15 台）	15
128	功放（2 只）	2
129	24 路 4 编组调音台（1 台）	1
130	音频处理器（BOSE:ControlSpaceESP-00 1 台）	1
131	双通道 31 段均衡器（2 台）	2
132	专业效果器（1 台）	1
133	电源时序器（3 台）	3
134	单手持电容无线麦（2 台）	2
135	领夹式无线电容话筒（2 套）	2
136	蓝光播放机（1 套）	1
137	有源监听音箱（2 台）	2
138	联想家悦 s520 台式电脑（1 台）	1
139	全数字会议系统主机（1 台）	1
140	触摸式发言表决主席单元（1 支）	1
141	触摸式发言表决代表单元（18 支）	18
142	会议系统连接盒（9 支）	9
143	工程投影机（3 台）	3
144	RedLeaf200 英寸电动幕（3 台）	3
145	投影机升降吊架（3 张）	3
146	50 寸全液晶电视（3 台）	3
147	室内单色 LED 会标横幅 6 平米	1
148	LED 播放软件	1
149	录播主机（1 台）	1
150	录播管理系统（1 套）	1
151	高清会议摄像机（8 台）	8
152	多功能控制台（1 台）	1
153	摄像机电动升降架（3 张）	3
154	可编程中央控主机（1 台）	1
155	8 英寸手持无线可编程触摸屏（1 台）	1
156	无线接收器（1 台）	1
157	电源控制器（2 台）	2
158	系统编程软件	1
159	数字高清混合信号交互主机（1 台）	1
160	CROSS-MAX 输入卡（快捷 CREATORREATORXin-COMP8 1 张）	1
161	SDI 输入卡（1 张）	1
162	CROSS-MAX 输入卡（快捷 CREATORXin-HDMI8 1 张）	1
163	CROSS-MAX 输出卡（快捷 CREATORout-HDMI8 1 张）	1
164	模块化线性列阵扬声器 BosePangrayMA12 2 只	2
165	功放 BOSE TITANNA A-700	1
166	吸顶扬声器 BOSS: FreeSpaceDS100F 8 只	8
167	功放 BOSE TITANNA A-300	1
168	模块化低频扬声器 BOSE: PanarayLT-MB24III 2 只	2

169	低频扬声器功放 BoseA-1200	1
170	多向返听扬声器 BOSE:Panaray620M 2只	2
171	返听扬声器功放 BOSE TITANNA A-300	1
172	24路4编组调音台 ALLEN&HEATH:GL2400-424	1
173	音频处理器 polycom:SoundStructure C8	1
174	双通道31段均衡器 DBX 1231	1
175	电源时序器 H-WIT:PAP-1210 2台	2
176	蓝光播放机先锋:BDP-3110	1
177	单手持电容无线麦森海塞尔:EW165G3 2套	2
178	耳机森海塞尔:HD201	1
179	联想:家悦 s520 台式电脑	1
180	全数字会议系统主机快捷:CREATORCR-DIG5201	1
181	触摸式发言表决主席单元快捷:CREATORCR-DIG5202E2	1
182	触摸式发言表决代表单元快捷:CREATORCR-DIG5204E2 7支	7
183	会议系统连接盒 快捷:CR-DIG52032BOX 4个	4
184	会议专用延长线高密 JS-HN2 航空接口快捷:CREATORCR-HL050	1
185	会议专用延长线高密 JS-HN2 航空接口快捷:CREATORCR-HL020	1
186	会议专用延长线高密 JS-HN2 航空接口快捷:CREATORCR-HL005 2根	2
187	室内单色LED会标横幅 迈锐9m ²	1
188	迈锐LED播放软件 1套	1
189	迈锐网络传输器 1套	1
190	控制电脑 联想:扬天 A8000K-11	1
191	清投84寸液晶触摸显示屏 2台	2
192	50英寸全高清LCD液晶电视 SONY: kd1-50w800B 4台	4
193	工程投影机 EIKI:LC-XL100Ai 2台	2
194	红叶 redleaf80英寸电动幕 2张	2
195	投影机升降吊架 力美3M/10kg 套	1
196	录播主机奥威亚(AVA):A3	1
197	录播管理系统 奥威业(AVA):AVA	1
198	高清会议摄像机 9台	9
199	多功能控制台 SONY:RM-BR300	1
200	摄像机电动升降架鑫创达:3M/10KG 6套	6
201	可编程中控主机:快捷:CREATORCR-PGMIII	1
202	红外发射棒 快捷:CREATORCR-IRBJZXJ 8根	8
203	8英寸手持无线可编程触摸屏 快捷 CREATORCR-WIRELESSG7PIP	1
204	无线接收器快捷 CREATORCRRFA-II	1
205	电源控制器快捷:CREATORCRPWR-8III	1
206	系统编程软件快捷:CREATORcontrolsystem2013	1
207	数字高清混合信一号交互主机快捷:CREATORCROSS-MAX3232	1
208	CROSS-MAX输入卡 快捷:CREATORREATORXin-COMP8 1张	1
209	SDI输入卡 快捷:CREATORREATORXIN-SDI8 1张	1
210	CROSS-MAX输入卡 快捷:CREATORXin-HDMI8	1
211	CROSS-MAX输出卡 快捷:CREATORXout-HDMI8	1

212	VGA 输出卡 快捷: CREATORCREATORXout-VGA8 1 张	1
213	全频扬声器 (2 只)	2
214	功放 (BOSE TITANNA A-300 2 台)	2
215	吸顶扬声器 (4 台)	4
216	8 路 4 编组调音台 (1 台)	1
217	音频处理器 (BOSE:ControlSpace SP-24 1 台)	1
218	双通道 31 段均衡器 (1 台)	1
219	电源时序器 (1 台)	1
220	蓝光播放机 (1 套)	1
221	单手持电容无线麦 (2 台)	2
222	全数字会议系统主机 (1 台)	1
223	1 代嵌入式发言主席单元 (1 支)	1
224	1 代嵌入式发言代表单元 (19 支)	19
225	会议系统连接盒 (10 支)	10
226	工程投影机 (1 台)	1
227	RedLeaf200 英寸电动幕 (1 台)	1
228	投影机升降吊架 (1 套)	1
229	联想家悦 s520 台式电脑 (1 台)	1
230	液晶升降系统 (20 套)	20
231	联想家悦 s520PC 电脑终端机 (20 台)	20
232	集控器软件 (1 套)	1
233	USER17 寸红外触摸液晶显示器 (20 台)	20
234	T 系列 24 口全千兆交换机 (1 台)	1
235	录播主机 (1 台)	1
236	录播管理系统 (1 套)	1
237	高清会议摄像机 (2 台)	2
238	多功能控制台 (1 台)	1
239	可编程中央控主机 (1 台)	1
240	8 英寸手持无线可编程触摸屏 (1 台)	1
241	无线接收器 (1 台)	1
242	电源控制器 (1 台)	1
243	系统编程软件	1
244	数字高清混合信号交互主机 (1 台)	1
245	CROSS-MAX 输入卡 (快捷 CREATORXin-COMP8 1 张)	1
246	SDI 输入卡 (1 张)	1
247	CROSS-MAX 输入卡 (快捷 CREATORXin-HDMI8 1 张)	1
248	CROSS-MAX 输出卡 (快捷 CREATORout-HDMI8 1 张)	1
249	VGA 输出卡 (快捷 CREATORCREATORout-VGA8 1 张)	1
250	监听音箱 (2 只)	2
251	可编程中央控主机 (1 台)	1
252	8 英寸手持无线可编程触摸屏 (1 台)	1
253	无线接收器 (1 台)	1

254	电源控制器（1台）	1
255	系统编程软件	1
256	数字高清混合信号交互主机（1台）	1
257	DVI输入卡（2张）	2
258	CROSS-MAX输入卡（快捷CREATORXin-COMP8 8张）	8
259	SDI输入卡（1张）	1
260	CROSS-MAX输入卡（快捷CREATORXin-HDMI8 4张）	4
261	输出卡（快捷CREATORout-HDMI8 2张）	2
262	VGA输出卡（快捷CREATORCREATORout-VGA8 2张）	2
263	光纤输出卡（快捷CREATORCREATORout-SF8 4张）	4
264	DVI光纤传输接收器（快捷CR-uSFDVI200R 27台）	27
海南省公安厅信息通信网运行服务管理系统		
1	服务器（IBM X3650 M3）	1
2	单向光闸（合众SG-450）	1
3	防火墙（网御神州 secgate 3600 g30-6866-mp）	1
4	存储（曙光DS200）	1
5	台式维护终端（联想扬天 M7100D）	3
6	移动维护终端（IBM X220-4287-46C）	1
部门间共享平台		
1	数据库服务器（联想万全 R680）	1
2	应用服务器（联想 ThinkServer RD640）	1
3	前置机（联想 ThinkServer RD640）	1
电子印章系统升级改造项目		
1	数据库服务器（HP DL388P(2台)）	2
进出岛人员信息采集管控系统和前端采集硬件设备及监理A包项目（进出岛一期）		
1	安检数据采集服务器（IBM X3850 X5）	1
2	机场安检管控接口服务器（IBM X3650 M4）	1
3	交换前置机服务器（IBM X3650 M4）	1
4	常口人员检索服务器（SNFace-FMS: SenseNets）	1
5	人证核验闸机接口服务器（SNFace-INT: SenseNets）	1
6	前端工控机（研华 ARK-3500）	1
7	身份证阅读机（神盾 ICR-100M）	1
8	前端工控机（金士顿内存卡 8G）	1
9	护照阅读机（文通 TH-PR630）	1
10	定制一体化工作台（易建科技订制）	1
11	指纹采集设备采购（公安部一所 FP 系列）	1
12	身份证阅读器（ICR-100M）	1
13	手持个体多生物特征信息采集综合识别终端及配套软件（海鑫科金 HX-I6150CT）	1
14	摄像头（罗技 C920）	1
15	驻点实施笔记本（联想 ZZOCR—B）	4
16	后台维护一体机（ThinkCentre M9201Z）	4
应用系统运行支撑平台（一期）		
1	数据库服务器（Lenovo R680 G7 服务器(10台)）	10

2	应用服务器 Lenovo R680 G7 服务器 20 台 (Lenovo R680 G7 服务器 20 台)	40
3	服务器 (Lenovo RD630 服务器 4 台)	4
4	外网服务器 (Lenovo RD630 服务器 4 台)	4
5	数据库查询加速服务器 (Lenovo R680 G7 服务器)	1
6	异地容灾备份数据库服务器 (Lenovo R680 G7 服务器)	1
7	异地容灾备份应用服务器 (Lenovo R680 G7 服务器)	1
8	SIM 卡读卡器 (握奇 W5182 400 块)	400
9	安全光闸天行单向隔离光闸 (Topwalk-FGAP TG767-F V1.0 4 台)	4
10	FC SAN 交换机 (EMC DS-6510B 4 台)	4
11	核心交换机 (H3C LS-10508-V)	1
12	原核心交换机升级 (H3C LS-10508-V LSUM1TGX4SE0 板卡升级 2 台)	2
13	高稳定时间服务器北斗时频 (XBD211 NTP)	1
14	中间件 (Websphere WAS 7.0)	1
15	中间件 (Weblogic Server Enterprise Edition 11g)	1
16	异地容灾备份光纤交换机 (EMC DS-6510B)	1
17	异地容灾备份三层交换机 (H3C LS-5800-32C-H3)	1
18	云安全网关 (NCCS 4 台)	4
19	结构化数据存储 (EMC VNX 5700 2 台)	2
20	云平台存储 (EMC VNX 5700 2 台)	2
21	异地容灾备份存贮设备 (EMC VNX 5700 1 台)	1
22	维护终端 (台式) (ThinkCentre M6100t)	2
23	维护终端 (笔记本) (Thinkpad R400)	2
应用支撑平台扩容二期		
1	数据库资源池扩容服务器 (一档) (联想 RD650 12 台)	12
2	数据库资源池扩容服务器 (二档) (联想 RQ940 8 台)	8
3	计算平台应用服务器 (联想 RQ940 12 台)	12
4	计算资源池备份存储 (华为 OceanStor 5500 V3)	1
5	数据库资源池备份存储 (华为 OceanStor 5500 V3)	1
6	原服务器内存升级 (联想万全 R680 200 条)	200
7	原 EMC VNX5700 硬盘扩容 (3T3.5 英寸 7200 转 EMC 存储专用热插拔硬盘 28 个; 900G 3.5 英寸 10000 转 EMC 存储专用热插拔硬盘 20 个; EMC 存储扩容许可 4 个)	52
8	存储虚拟化网关 (信核 SC8420 2 台)	2
9	原平台核心交换机升级 (H3C S10508-V 64 块)	64
应用系统运行支撑平台存储扩容项目三期		
1	应用资源池存储扩容 (EMC VNX 5700 硬盘框 4 个; 3TB 硬盘 64 块; 华为 5500V3 硬盘框 2 个; 4TB 硬盘 70 块)	140
2	数据资源池存储扩容 (华为 5500V3 硬盘框 1 个; 4TB 硬盘 19 块)	20
3	灾备存储扩容 (EMC VNX 5700 硬盘框 1 个; 3TB 硬盘 30 块;)	31
海南公安数据异地备份中心		
1	备份数据库承载服务器 华为 RH5885 V3	6
2	备份系统管理服务器 华为 RH5885 V3	1
3	缓冲服务器 华为 RH2288 V3	1
4	SAN 交换机 华为 SNS2124	2

5	备份中心核心存储华为 5500 V3	1
6	备份中心防火墙启明星辰 USG-3620EP	2
7	备份中心核心交换机华为 S7706	2
8	硬盘消磁设备方德信安 FD-20X 大腔口消磁机	1
海南省公安厅信息通信网网络安全技术保障体系项目（一期）		
1	防火墙	2
2	防火墙	2
3	安全审计系统堡垒机	1
海南省公安厅 LED 显示屏购买项目		
1	LED 显示屏 强力巨彩	14 块
进出岛人员分析研判管控系统		
1	网闸利谱 ZPTP209GL2XFX	2 台
2	终端设备	2 台
3	大屏展示设备飞利浦 MTD0715	1 套
二、治安总队		
海南省特种行业治安综合管理信息系统		
1	服务器(联想 Thinkserver RD640)	1
2	服务器(联想 Thinkserver RD640)	1
3	服务器(联想 Thinkserver RD640)	1
4	服务器(联想 Thinkserver RD640 (2 台))	2
5	网闸(网御星云 SIS-4000-Z2101)	1
海南省民用爆炸物品信息管理及烟花爆竹流向管理信息系统		
1	服务器 IBM X3850X5	3
2	服务器 IBM X3850X5	1
海南省易制爆危险化学品流向管理信息系统		
1	服务器华为 H22H-05	2
2	服务器华为 H22H-05	2
三、情指中心		
公文智能交换系统		
1	公文交换箱	3
2	公文交换箱	1
3	电报交换箱	2
4	交换箱专用监控机	3
5	公文专用条码打印机	4
6	公文专用条码扫描枪	4
7	读卡器	3
8	身份证卡	120
9	数据库服务器及配套软件	1
10	工作站终端机配套软件	6
11	网络交换机	1
12	网络高清摄像头	4
13	硬盘录像机	1
14	硬盘	4

15	监视器	1
海南省公安厅视频指挥通讯系统		
1	现场摄像头（3台）（深圳迪威视讯 DVC-70）	3
2	指挥终端机（3台）（迪威视讯 focus 3600）	3
3	调音台（1台）（声艺 LX-9 24路）	1
4	指挥通讯 MCU（1台）（迪威视讯 focus 8600）	1
5	录播服务器（1台）（迪威视讯 focus 1800）	1
6	电视墙服务器（1台）（迪威视讯 focus 800）	1
7	硬盘数码摄像机（1台）（sony）	1
8	高速球形摄像机（3台）	3
9	视频编码器	1
10	光端机	1
11	计算机 PC	6
12	办公打印设备	1
音视频及配套设施和定位设备采集项目		
1	高清多媒体录播服务器	1
2	网络交换机	1
3	中控制主机	1
4	7寸 WIFI 超薄真彩无线触摸屏 WIFI T7	1
5	RF 单项无线接收器	1
6	红外发射棒	1
7	8路可编程串口分配器	1
8	电源控制器	1
9	RGB 矩阵	1
10	音视频矩阵	1
11	AV 显示墙	1
12	高清拼接处理器	1
13	智能高清液晶电视	1
14	广播级高清摄录机	1
15	音频采集器	1
16	全景数字摄像机	1
17	手持无线话筒	1
18	双领夹无线话筒	1
19	数字会议系统(配置主机 1 台，主席单元 1 台，代表单元 8 台)	1
20	DVD 机	1
21	电源时序器	1
22	声道多媒体课件扩声系统	1
三轨联控系统项目（软硬件）		
1	台式机维护设备	3
2	移动维护设备	3
四、经济总队		
海南省经济犯罪涉案财物综合查控平台		
1	ZXK10 2800-4	2

2	H3C LS-5130-30C-HI X2、H3C LS-5130-28PS-EI X2	4
3	aServer-1000-MT X1 aServer-1000-LM X3 深信服 aServer-2300-LT X2	6
4	NGAF-2000-H642-LT	1
5	AKDM-POL40A-S-24G1 X2 、QWDM-204M-S X2、I840-G20 X2	6
五、网警总队		
专用网络安全防护建设项目		
1	曙光天阔 A620-G	1
2	H3C S550-58C-HI	1
3	WAG1020	1
4	ADM-GUARD-2600	1
5	NT3000-LT-B	1
6	USG-1000DP	1
7	USG-FW-1008DP	1
8	启明星辰 GE1000	1
9	启明星辰 CSNS-H2	1
海南省公安厅网安会议系统和新办公室设备		
1	科达 KDV8000I-8H	1
2	科达 MCS 会议控制系统	1
3	PH3 全彩表贴三合一屏体	1
4	控制系统	1
5	视频处理器	1
6	控制电脑	1
7	纯后级功放	1
8	调音台	1
9	会议系统主机	1
10	会议系统主席麦克风	1
11	会议系统麦克风	1
12	电源时序器	1
13	室内挂壁音箱	1
14	84 寸触摸大型显示屏	1
六、监管总队		
监管场所视频监控联网系统		
1	3P 柜式空调	1
2	设备间后备电源	1
3	设备间其它电气	1
4	视频诊断系统	1
5	监管联网督导工作站	1
6	流媒体转发工作站	19
7	证据资源管理工作站	1
8	核心交换机	1
9	汇聚层交换机	25
10	路由器	43
11	控制键盘	1

12	高清网络全方位球机	1
13	液晶拼接大屏	6
14	高清网络解码矩阵	1
15	DVR	196
16	控制电脑 (DELL3020MT)	1
七、出入境管理局		
网络及制证中心厂房设备改造项目		
1	LS-7506E	2
2	LSQM1AC1400	4
3	LSQM1SRPB0	4
4	LSQM1GV48SC0	2
5	LSQM1GP48SC0	2
6	LSQM1EWBSC0	2
7	LIS-SBIPS-SA-1Y	4
8	LS-LSQM1IPSSC0-1Y	2
9	SFP-GE-SX-MM850-A	8
10	LS-5500-58C-HT	2
11	SFP-GE-SX-MM850-A	4
12	LSKM2150A	4
13	LS-5120-52C-E1	9
14	SFP-GE-SX-MM850-A	4
15	SWP-IMC-IMP	1
16	LIS-IMC-IMPB-50	1
17	SWP-IMC-EAD	1
18	LIS-IMC-EADB-500	1
19	SWP-WIEAC-PFS	1
20	LIS-WIEA-PF500	1
21	SV-PS-INST1-EAD	1
22	SV-PS-INST8-EAD	1
23	SV-MA-BS7NEW-EAD	1
24	DL38p	1
25	RT-MSR5040-AC	1
26	RT-MPU-G2	1
27	RT-MSCB	1
28	LIS-MSR50-STANDARD	1
29	RT-FIC-2GEF-V2	1
30	PSR8942-B	1
31	130万像素高清摄像球机海康威视 DS-2DE7174-A	1
32	130万像素高清摄像机海康威视 DS-2CD4112F-I	11
33	16路网络录像机海康威视 DS-8616N-ST	1
34	3TB 监控级硬盘西数 WD30EURX	8
35	球机支架海康威视 DS-1601ZJ	1
36	摄像机电源海康威视 DC12V1A	11

37	球机电源海康威视 AC24V2A	1
38	配线架普天 FA3-08/DIB	1
39	H3CLS-3100V2-26TP-EI	1
40	拾音器快鱼 I 型	6
41	三相电量仪纵横通 TC-P-3VI	1
42	电流互感器纵横通 TC-P-CT/600V/100A	3
43	电量仪检测模块纵横通 ZHT-PWRMode	1
44	多路市电检测模块纵横通 ZHT-DS85I	2
45	配电开关检测模块纵横通 ZHT-PWSMode	1
46	UPS 监控模块纵横通 ZHT-UPSMODE	1
47	精密空调监控模块纵横通 ZHT-ACONMode	1
48	数字型温湿度传感器纵横通 TC-TH-D1	10
49	温湿度监控模块纵横通 ZHT-THMode	1
50	泄漏定位控制器纵横通 TTSIM-1A	1
51	泄漏定位 7.5 米感应绳纵横通 TT1000-7.5M-PC	1
52	泄漏定位 4 米引出线纵横通 TT-MLC-4M-PC	1
53	定位式漏水感应绳终止端纵横通 TT-MET	1
54	固定胶贴纵横通 TT-HDC	1
55	标签纵横通 TT-TAG	1
56	吸顶式红外探测器纵横通 TC-1S-01	3
57	入侵报警监控模块纵横通 ZHT-PDMMODE	1
58	交流 24V 电源纵横通 AC24V	1
59	定位式漏水监测系统模块纵横通 ZHT-LLDMODE	1
60	烟雾探测器纵横通 TC-SD	8
61	视频监控模块纵横通 ZHT-VIEWMod	1
62	动力环境监控主机纵横通 NSM4000S	1
63	动力环境监控平台软件纵横通 ZHT-EMCenter	1
64	双门禁控制器 CHD806D2	2
65	指纹密码门禁读卡器 CHD200G	3
66	门控开关 CHD-EP66	3
67	电插锁 CHD-CE200	3
68	电源 CHD-PS212	2
69	门禁控制模块纵横通 ZHT-DSCSMODE	1
70	面板普天 FA3-08/CIA	16
71	配线架普天 FA3-08/C8B	2
72	底盒普天 86 型	16
73	地插底盒力美 002 型	20
74	网络跳线普天 NPL3.695.2030	50
75	电话模块普天 NPL5.566.2006	5
76	UPS 主机柏克 CHP3030K	2
77	电池柏克 12V65AH	32
78	关机卡柏克关机卡	2
79	电池柜柏克 C-32	1

80	电池连接线柏克 16MM2	1
81	机房配电箱至 UPS 主机电缆国产 YJV(4x16+1x10) mm2	30
82	精密空调卡洛斯 PDU50(风冷型)	1
83	卡洛斯精密空调室外机	1
84	国产铜管	1
85	精密空调风管精密空调风管	1
86	空调排水	1
87	新风机沐风 XG-1500	1
88	新风口沐风 400*300mm	4
89	新风管道国产订做	1
90	精密空调电缆国产 YJV(4x16+1x10) mm2	30
91	新风机电缆威特 RVV3x6mm2	30
92	空调电缆威特 RVV3x6mm2	30
93	壁挂空调格力 1.5P	2
94	高效过滤送风口苏净 1000m3/h	10
95	增压风柜佛山台冷 9000m3/h	1
96	门铰式百叶回风网国产 500*400mm	9
97	防水百叶风口	1
98	电动调节阀国产 500*500mm	1
99	风量调节阀国产	1
100	70℃常开防火阀 800*400mm	1
101	底盒普天 86 型	35
102	地插底盒力美 002 型	10
103	单口面板普天 FA3-08/CIA	30
104	24 口配线架普天 FA3-08/DIB	2
105	8 口光纤盒含耦合器 SC 口	4
106	光收发器国产千兆 SC 口	2
制证相片质量检测系统		
1	IBM X3650M3 (3 台)	3
2	联想 SIS-3000-GE11	1
八、人事处		
海南省县（区）级公安机关年度工作综合考评管理系统		
1	服务器	2

★备注：

1. 应用系统运行支撑平台（一期）：提供 5 套 EMC VNX 5700 硬件原厂服务（1 套部署在海口市公安局）。

2. 应用支撑平台扩容（二期）：提供 2 套华为 OceanStor 5500 V3

存储原厂级维保服务，2套信核 SC8420 存储虚拟化网关原厂级维保服务。

3. 对机房现有列头柜、配电柜显示面板、电表进行全新更换。

3.1.3 厅机关网站运维

3.1.3.1 海南公安网站

1. 每日检查网站是否正常，远程到服务器上看 CPU 或内存是否异常；
2. 数据库定期备份，自动备份数据库是否正常，通常是每天一备；
3. 网站日常工作有：

(1) 首页版面：根据工作要求，对网站的老旧版块、无效版块、错误链接、无效链接、老旧信息等问题进行全面调整更新。

(2) 机构设置：根据政治部提供的人事信息，对机构概况和职能进行全面更新，同时内容按要求进行调整。

(3) 专题专栏：根据工作要求，开发设计专题专栏并调试上线。

(4) 公安导航：对首页的公安导航进行检查，对错误无效站点链接进行逐一排查并剔除。

(5) 省外动态：对海南公安信息网首页省外动态栏信息进行更新。

(6) 国内外要闻：对海南公安信息网首页国内外要闻栏信息进行更新。

(7) 公安视频：厅公安视频管理更新。看是否有异常的信息发布或图片上传。

4. 根据各处室或厅里的要求，进行版面内容调整或更新；

3.1.3.2 业务处室网站

厅各业务处室网站维护；维护内容有：

1. 网页排版设计和局部网页处理工作。
2. 专题专栏开发设计。
3. 简单的图形图像处理。
4. 数据库管理。
5. 信息初始化工作。

3.1.3.3 厅机关网站清单

详见“软件运维”清单

3.2 机房运维

3.2.1 机房运维内容表

序号	基础服务项目	服务内容
1	运维体系建设	1、运维流程执行； 2、运维流程监督； 3、运维流程改进； 4、运维平台管理； 5、驻场服务管理。
2	网络监控与运维服务	1、网络主干设备例行性安全健康检查； 2、通过运维监控平台实时监控网络通信流量情况； 3、掌握网络设备的配置及参数变更情况，备份各个设备的配置文件； 4、网络设备配置与线路故障的日常运维支持，涉及网络设备硬件和运行商线路的故障，需协调相关网络设备硬件厂商和线路运营商立即跟进处理，监督与跟踪故障处理过程直至恢复正常使用，并向公安厅反馈进展情况；

		<p>5、负责在运维流程平台中记录网络事件及变更的处理；</p> <p>6、协助网络建设项目工作。</p>
3	机房值守巡检及监控服务	<p>1、机房值守服务；</p> <p>2、例行巡检服务（12楼信息中心机房、11楼涉密机房、1楼UPS机房、负1楼机房、12楼运营商机房、12楼无线机房、12楼无线卫星机房和12楼程控机房、网警业务楼201-1计算机机房、网警业务楼202-1UPS机房、刑警业务楼机房、社管综合楼6楼等公安厅全部机房）；</p> <p>3、机房动力和环境监控服务；</p> <p>4、机房设备日常管理与机房网络配线维护服务。</p> <p>5、厅机关大院周界、内部及办公楼楼层监控设备巡检免费更换维护。</p>
4	服务器/存储运行状态监控及操作服务	<p>1、服务器/存储设备的运行状态巡检和报警监控；</p> <p>2、服务器/存储设备的故障通报与协助处理操作。</p>
5	安全设备协助运维服务	<p>配合提供安全管理服务：</p> <p>1、安全设备维护及配置管理；</p> <p>2、病毒防护及信息安全应急服务。</p>
6	高级运维咨询服务	<p>1、ITIL 流程咨询；</p> <p>2、智能绿色数据中心运维咨询；</p> <p>3、服务器/虚拟化/云平台运维咨询；</p> <p>4、运维能力提升专项工作咨询；</p> <p>5、其他需要的咨询服务。</p>
7	机房综合布线管理	<p>1、机房线缆梳理</p> <p>2、机房线缆整改</p> <p>3、机房线缆标识</p> <p>4、机房线缆绑扎</p> <p>5、机房线缆记录归档</p>
8	精密空调及UPS运维服务	<p>1、含27套精密空调系统（6台艾默生P1035U、9台艾默生P2070F、10台艾默生P3100FA、1台艾默生P3070UA、1台艾默生INDOOR UNIT MODEL）运维服务。</p> <p>2、含2套艾默生Hipulse U/400/S/12P、2套艾默生Hipulse U300KVA UPS、1套BAYKEE CHP3120KVA UPS（柏克）和1套艾默生Hipulse U/80/S/6P 运维。</p>

9	ZLT-MONITOR 机房环境集中监控运维	1、操作系统运维； 2、数据库软件运维； 3、C/S 架构应用软件； 4、B/S 架构应用软件。
---	------------------------	-----------------------------------------------------------

备注：1. 以上服务范围为整体服务外包内容，投标人必须提供包括且不限于上述外包范围的运维服务内容。

3.2.2 更换机房灭火器

为各机房更换机房专用二氧化碳气体灭火器（提供设备产品合格证），具体如下：

机房专用二氧化碳气体灭火器需求表										
规格型号：1. 类型：手提式气体灭火器；2. 单瓶容量 4kg 或以上										
位置	1 号楼							2 号楼	4 号楼	
	A1201	A1202	A1203	A1205	B1101	A101	负 1 楼	2 楼	201	202
数量（瓶）	2	2	2	4	4	5	3	2	5	5
合计	32									

3.2.3 机房故障电表全新更换

对下表中所列故障设备更换全新电表（提供设备产品合格证）。所更换新设备符合相关标准，须与当前主设备完全兼容且为全新设备；维保机房中若新增（新发现）其他电表设备故障，维保期内须一并更换全新设备。原电表设备参数（具体以实际为准）：电源：AC/DC80-270V；电压：380V；电流：AC 5A；长：9.8CM、宽9.8CM。

机房故障电表全新更换清单					
序号	原设备位置	原设备型号	数量	处理方法	机房
1	N1-1 列头柜 (N1A、N1B)	SX194E-9S4	2	更换新电表	A1205

2	N2-1 列头柜 (N2A、N2B)	SX194E-9S4	2	更换新电表	A1205
3	N3-1 列头柜 (N3B)	SX194E-9S4	1	更换新电表	A1205
4	N4-1 列头柜 (N4A)	SX194E-9S4	1	更换新电表	A1205
5	N5-1 列头柜 (N5A、N5B)	SX194E-9S4	2	更换新电表	A1205
6	N6-1 列头柜 (N6A)	SX194E-9S4	1	更换新电表	A1205
7	N7-1 列头柜 (N7A、N7B)	SX194E-9S4	2	更换新电表	A1205
8	N8-1 列头柜 (N8A、N8B)	SX194E-9S4	2	更换新电表	A1205
9	N9-1 列头柜 (N9A、N9B)	SX194E-9S4	2	更换新电表	A1205
10	N10-1 列头柜 (N10A、N10B)	SX194E-9S4	2	更换新电表	A1205
11	N1-1 列头柜 (N1A、N1B)	SX194E-9S4	2	更换新电表	B1101
12	N2-1 列头柜 (N2A、N2B)	SX194E-9S4	2	更换新电表	B1101
13	N3-1 列头柜 (N3A、N3B)	SX194E-9S4	2	更换新电表	B1101
14	N5-1 列头柜 (N5B)	SX194E-9S4	1	更换新电表	B1101
15	N6-1 列头柜 (N6A、N6A)	SX194E-9S4	2	更换新电表	B1101
16	N7-1 列头柜 (N7A、N7B)	SX194E-9S4	2	更换新电表	B1101
17	N8-1 列头柜 (N8A)	SX194E-9S4	1	更换新电表	B1101
18	N9-1 列头柜 (N9A、N9B)	SX194E-9S4	2	更换新电表	B1101
19	N10-1 列头柜 (N10A、N10B)	SX194E-9S4	2	更换新电表	B1101
20	N11-1 列头柜 (N11A、N11B)	SX194E-9S4	2	更换新电表	B1101
21	配电柜 DP01	SX194E-9S4	2	更换新电表	B1101
22	配电柜 DP02	SX194E-9S4	2	更换新电表	B1101

3.2.4 机房动环系统运维内容

3.2.4.1 故障设备维护

对下表中所列的故障设备进行维护,通过全新更换或者维修方式消除故障,恢复系统运行。所更换新设备符合相关标准,须与当前主设备完全兼容且为全新设备,更换(或维修)完成后必须确保所有监控数据与原动环系统平台传输融合;其次,维保机房中若新增(新发现)其他动环设备故障(包括前期暂未发现故障),维保期内须一并更换全新(或维修)设备。

机房动环系统故障设备更换(维护)清单						
序号	原名称	原型号	原品牌	单位	数量	备注
1	温湿度传感器	S200HT	康森 韦尔	台	1	A1205
2	漏水报警控制器	ZLTWD	中联 通	台	1	A1205
3	感应线缆	20 米	康森 韦尔	根	2	A1205
4	电源	12VDC	康森 韦尔	个	1	A1205
5	微控器	C803	康森 韦尔	台	1	A1205
6	漏水检测软件模块	ZLTLS	中联 通	套	1	A1205
7	12 楼机房配电监测 6	SX194E-9S4	华伟 仪器	个	1	A1205
8	海康半球摄像头			台	1	A1205
9	红外感应器			个	1	A1205
10	微控器	C802	康森 韦尔	台	1	A1201
11	空调通信软件模块	ZLTAC	中联 通	套	1	A1201
12	海康半球摄像头			个	2	A1201
13	微控器	C802	康森 韦尔	台	1	A1203
14	空调通信软件模块	ZLTAC	中联 通	套	1	A1203

15	微控器	C802	康森 韦尔	台	1	A1202
16	空调通信软件模块	ZLTAC	中联 通	套	1	A1202
17	漏水报警控制器	ZLTWD	中联 通	台	1	B1101
18	感应线缆	20 米	康森 韦尔	根	1	B1101
19	电源	12VDC	康森 韦尔	个	1	B1101
20	微控器	C803	康森 韦尔	台	1	B1101
21	漏水检测软件模块	ZLTLS	中联 通	套	1	B1101
22	红外感应器				1	B1101
23	微控器	C802	康森 韦尔	台	5	A101
24	UPS 通信软件模块	ZLTUPS	中联 通	套	5	A101
25	8 路配电开关监测模块	8 路 AC 220V 输入	中联 通、康 森韦 尔、时 代领 航	台	2	A101
26	供配电软件模块	ZLTPD	中联 通、康 森韦 尔、时 代领 航	套	2	A101
27	蓄电池监控软件模块	ZLTX	ZLT	套	12	A101
28	电量仪	UF-8ATMON-HIU	艾默 生	台	4	A101
29	空调通信软件模块	ZLTAC	中联 通	套	2	A101
30	微控器	C802	康森 韦尔	台	2	A101
31	微控器	C802	康森 韦尔	台	1	负一楼
32	UPS 通信软件模块	ZLTUPS	中联 通	套	1	负一楼
33	微控器	C802	康森 韦尔	台	1	负一楼

34	空调通信软件模块	ZLTAC	中联通	套	1	负一楼
35	冷通道网络型采集单元	KDC-EIAUII	金盾	台	2	4号楼-201
36	漏水报警控制器	ZLTWD	中联通	台	1	4号楼-201
37	蓄电池监控软件模块	ZLTX	ZLT	套	24	4号楼-201
38	电量仪	UF-8ATMON-HIU	艾默生	台	8	4号楼-201
39	多功能液晶电力仪表	FD302E-9ST	上海方凳实业	个	1	2号楼-2层
40	蓄电池监控软件模块	ZLTX	ZLT	套	6	2号楼-2层
41	电量仪	UF-8ATMON-HIU	艾默生	台	2	2号楼-2层

3.2.4.2 服务要求

一、维护服务、覆盖时间和响应时间

7x24 电话支持。提供 ZLT-Monitor 综合管控系统原厂全天候（每周 7 天，每天 24 小时，包括公共节假日）提供电话支持，用以解决监控系统所有硬件和软件的问题。

现场支持。对于 1 级和 2 级监控系统问题（如下定义），将全天候（每周 7 天，每天 24 小时，包括公共节假日）提供现场支持。对于 3 级监控系统问题（如下定义）：

1 级—系统停机。监控系统无法运行。1 级呼叫请求的一些示例包括：

- 系统死机（无法保存正在进行的工作）；
- 导致关键任务应用程序重新启动、死机或暂挂的系统故障；
- 1 级响应。请求转至第一位可用的工程师，如果该工程师决定提供现场支持，属地市区内则需在 40 分钟内委派一名工程师抵达现

场、省属市县则需在 2-5 个小时内到达、省外则需在 6-24 个小时内到达。

2 级—系统性能降低。监控系统不能发挥最佳性能,但仍可运行。

2 级呼叫请求的一些示例包括:

- 功能降低或受到破坏,对应用程序的性能造成严重影响;
- 频繁出现应用程序故障,但是未出现数据丢失;
- 严重但可预见的管理系统故障;
- 系统性能明显降低,如系统运行慢。
- 2 级响应。请求转至第一位可用的工程师,如果该工程师决定提供现场支持,则 ZLT 将在 48 个小时内委派一名工程师抵达现场。

3 级—系统运行正常。监控系统开机并可运行,影响有限或无明显影响。3 级呼叫请求的一些示例包括:

- 对性能和功能造成有限影响或无直接影响的错误;
- 请求更换错误解决方案;
- 影响有限的故障功能;
- 系统性能支持疑问
- 3 级响应。请求转至第一位可用的工程师,如果该工程师决定提供现场支持,则在 7 个工作日内或在双方约定的稍后某个时间委派一名工程师抵达现场。

二、 硬件支持服务

当确定需要更换硬件时,将用于更换的部件(下称更换件)送至客户地点并提供安装更换服务工作。

三、软件支持服务

• ZLT-MONITOR 系统版本。中标人需根据用户方（合同甲方）需求提供相关最新软件版本信息，有必要时提供系统免费软件升级和业务扩展监控服务。

四、系统检查服务

中标人需提供原厂技术巡检服务。由原厂定期到现场检查系统的运行情况，对各个子系统进行功能测试，并做测试报告和数据备份，如有异常立即修复。巡检频率为每6个月一次（日常巡检由中标人提供），原厂出具巡检报告，同时对巡检过程中出现的软硬件设备故障按上述响应等级进行处理（用户方不承担产生的任何费用）。

五、培训服务

原厂每年度巡检时，提供一次客户使用操作技能培训服务。

3.3 UPS机房蓄电池采购更换

3.3.1 采购型号和规格

12V 阀控式铅酸蓄电池采购型号和规格见下表。

表 1 12V 阀控式铅酸蓄电池产品规格型号及应答要求

序号	采购产品基本信息			投标产品应答信息					
	产品名称	额定容量	数量	投标产品名称及完整型号	品牌	原产厂商	原产地	额定容量	数量
1	12V 阀控式铅酸蓄电	200Ah	576 节						
2		100Ah	64 节						

	池								
--	---	--	--	--	--	--	--	--	--

3.3.2 主要技术要求

3.3.2.1 基本要求

1. 蓄电池产品应能在下述条件下稳定运行，并与原有 UPS 主机完全兼容。

工作温度：-15~+45℃；相对湿度：90%（40℃±2℃）。大气压力：70~106kPa（近似海拔高度 0~3000m）。蓄电池产品安装方式为立放且固定安装。

请投标人给出允许工作温度的具体数据，以附件形式提供投标产品的温度-容量曲线图、温度-寿命曲线图的电子版。具体说明在同样温度的使用环境下，不同海拔高度对电池性能将产生哪些影响，投标人将采取哪些技术措施避免这些影响。例如：壳体厚度、开闭阀压力等。

2. 产品外观要求：蓄电池标志清晰，外观不得有变形、漏液、裂纹及污迹。

3. 蓄电池组的每一只单体电池均应预留监控线接头。

3.3.2.2 单体容量要求

1. 容量标定：蓄电池容量以环境温度25℃、单体放电终止电压1.80V条件下的10h率额定容量表示。

2. 10h率容量（单体放电终止电压1.8V）第一次循环应达到

0.95C10；在第三次循环之前，10h率容量（单体放电终止电压1.8V）应达到C10，3h率容量（放电终止电压1.8V）应达到0.75C10，1h率容量（单体放电终止电压1.75V）应达到0.55C10。

3. 进行10h率放电容量测试时，蓄电池实测容量与标称额定容量不允许出现负偏差。

4. 请投标人填写进行10h率放电容量测试时的蓄电池实测容量，以及实测容量和标称额定容量的正偏差值（提供百分比数值）。

标称额定容量 (Ah)	100
实测容量 (Ah)	
实测容量和标称额定容量的正偏差值 (%)	

5. 15min率恒功率容量：以15min率恒功率（单体放电终止电压1.67V）第一次循环放电时间不低于14.25min；在第三次循环或之前放电时间不低于15min。

6. 温度特性：蓄电池在工作环境温度 0°C 时的容量应不低于该电池实际容量（ 25°C 时的C10）的80%。

7. 容量保存率：在温度为 25°C 时蓄电池静置28天后，容量保存率不低于该电池实际容量（ 25°C 时的C10）的99%，需提供第三方检测报告。

8. 过度放电能力：经过C10容量实验并已达到额定容量值的蓄电池，在其输出端与一个外电阻连接，其阻值应满足使单体电池电压2V/单体、放电电流 $1.0I_{10}$ 的条件，蓄电池在环境温度为 $25\pm 5^{\circ}\text{C}$ 条件中保持30d。30d过度放电结束后，立即用厂家规定的均充电压（限

流2.0I₁₀) 充电48h, 然后再按进行C₁₀容量试验, 其容量恢复值应≥98%, 需提供第三方检测报告。

9. 低温敏感性: 达到额定容量值的蓄电池, 经完全充电后, 在25℃±5℃环境中, 以I₁₀电流放电至终止电压, 蓄电池不经再充电置于-18℃±2℃的低温室(箱)中静置72h, 再在室温下开路静置24h, 在25℃±5℃环境中以U_{f10}电压(限流0.2C₁₀)连续充电168h。蓄电池进行10h率容量试验, 此时测得的容量修正值应≥0.95C₁₀。外观应无破裂、过度膨胀及槽、盖分离现象, 需提供第三方检测报告。

10. 再充电性能: 达到额定容量值的蓄电池, 经完全充电后, 在25℃±2℃环境中, 以I₁₀电流放电至终止电压, 将所得的容量值修正至25℃容量C_a。放电后蓄电池静置1h, 以U_{f10}电压(限流0.2C₁₀)进行再充电24h, 然后以I₁₀电流放电至终止电压, 将所得的容量值修正至25℃容量C_{a24h}。计算蓄电池再充电能力因素R_{bf24h}=100%*C_{a24h}/C_a, R_{bf24h}应≥90%, 需提供第三方检测报告。

3.3.2.3 单体一致性要求

1. 同组蓄电池内阻偏差应不超过15%。内阻偏差是指同组蓄电池内阻最大值和最小值的差和内阻平均值的比值。

标称额定容量 (Ah)	100	200
规范要求内阻 (mΩ) ≤ (AGM 电池 YD/T 799-2010)	8	6
投标产品内阻 (mΩ) ≤		
内阻偏差		

2. 同组蓄电池 10h 率容量试验时,最大实际容量与最小实际容量差值应不大于 5%。

3. 内部由 6 个 2V 单体组成一体的组合蓄电池组 (12V 蓄电池),其各电池间的开路电压最高与最低差值 $\leq 100\text{mV}$ (12V)。

4. AGM 蓄电池组进入浮充状态 24h 后,各蓄电池间的端电压差值 $\leq 480\text{mV}$ (12V)。

5. AGM 蓄电池放电时,各蓄电池间的端电压差值 $\leq 0.6\text{V}$ (12V)。

3.3.2.4 安全性要求

1. 防酸雾性能: 蓄电池在正常工作中应无酸雾逸出。

2. 防爆性能: 蓄电池在充电过程中遇有明火内部不应引爆。

3. 封口剂性能: 采用封口剂蓄电池,在温度 $-30^{\circ}\text{C}\sim+65^{\circ}\text{C}$ 之间,封口剂不应有裂纹与溢流现象。

4. 密封反应效率: 蓄电池密封反应效率应不低于 99%,需提供第三方检测报告。

5. 安全阀: 安全阀应具有自动开启和自动关闭的功能。

6. AGM 蓄电池安全阀开阀压力范围: $10\sim 35\text{kPa}$,闭阀压力范围: $10\sim 30\text{kPa}$,需提供第三方检测报告。

7. 耐过充电能力: 完全充电的蓄电池以 $0.3I_{10}(\text{A})$ 电流再充电 160h,过充完毕后静置 1h,其外观应无明显变形和渗液。

8. 大电流放电: 蓄电池以 $30I_{10}(\text{A})$ 放电 3min,极柱、内部汇流排不应熔断,其外观不得出现异常。

9. 气密性：蓄电池应能承受50kPa的正压或负压而不破裂、不开胶，压力释放后壳体无残余变形。

10. 阻燃性能：蓄电池壳、盖、连接条保护罩应符合《塑料 燃烧性能的测定 水平法和垂直法》（GB/T 2408-2008）中的第8.3.2节FH-1（水平级）和第9.3.2节FV-0（垂直级）的要求。对于壳体外带钢壳保护的，蓄电池盖、连接条保护罩阻燃应满足以上要求。

11. 热失控敏感性：达到额定容量值的蓄电池，经完全充电后，在 $25^{\circ}\text{C} \pm 5^{\circ}\text{C}$ 环境中，以 $(2.45\text{V} \pm 0.1\text{V})$ /单体的恒定电压（不限流）连续充电168h。充电过程中每隔24h记录一次充电电流值和蓄电池表面（端子部位）温度值，蓄电池温度应 $\leq 35^{\circ}\text{C}$ ，每24h的电流增长率应 $\leq 10\%$ 。

12. 温升：按照15min功率放电，每隔3min用红外线测温枪测量正负极柱、蓄电池各单格连接处的外壳部位、电池间连接件，取其最大值，温升应 $\leq 45\text{K}$ 。放电时间多于16min的只测量到16min。请投标人提供实测数据。请投标人提供具体数据。

13. 极限放电能力：蓄电池组应可以承受2倍15min额定功率值放电。测试方法如下：

(1) 完全充电的电池，以2倍15min恒功率额定值 P_e 进行放电至蓄电池平均电压 $1.60\text{V}/\text{cell}$ 截止。

(2) 以平均电压 $2.35\text{V}/\text{Cell}$ 、电流 $P_e/15$ 进行限压恒流充电，充电时间10h。

(3) 以2倍15min恒功率额定值 P_e 进行放电至蓄电池平均电压

1. 60V/cell截止。

3.3.2.5 高温加速浮充寿命

1. 依据《通信用阀控式密封铅酸蓄电池》（YD/T 799-2010）第7.23.2款的试验方法进行高温加速浮充寿命试验，试验结果折合蓄电池浮充寿命不小于6年。

2. 请投标人给出高温加速浮充寿命折合年限，并以附件形式提供蓄电池高温加速浮充寿命试验测试报告的电子版文档（包括试验方法、试验地点、蓄电池安装方式（卧放、立放）、环境条件、测试仪表、测试数据、放电及充电曲线等），并注明测试报告来源。

3.3.2.6 循环寿命

1. 蓄电池组15min恒功率额定值100%DOD循环寿命，据以下方法进行100%DOD循环寿命试验，试验结果循环次数应不小于100次（前15次放电时间 \geq 15min）。

（1）在 $25^{\circ}\text{C} \pm 5^{\circ}\text{C}$ 环境中，以蓄电池15min额定功率进行恒定功率放电，放电终止电压1.67V/单体；

（2）恒压2.40V/单体，限流0.15C₁₀充电12h；

（3）重复步骤a)~b)，2V电池前20次循环、12V电池前15次循环放电时间低于15min时结束试验，如放电时间不低于15min则继续循环，当放电时间低于12min时结束试验。

3.3.2.7 蓄电池间连接条

1. 在一个电池极柱上，不允许采用多条连接条（或连接电缆）并联连接。

2. 铁架层间及不同铁架之间蓄电池连接导体截面应不低于两并排相邻电池间的连接导体截面。

3. 蓄电池按 1h 率电流放电，在同一铁架内相邻两只电池极柱根部测量的电池之间的标配 1h 率连接条压降 $\leq 10\text{mV}$ 。蓄电池按 0.5h 率电流放电，在同一铁架内相邻两只电池极柱根部测量的电池之间的选配 0.5h 率连接条压降 $\leq 10\text{mV}$ 。同时，蓄电池组所有连接条总压降不能超过 $(N-1) \times 10\text{mV}$ ，N 为整组蓄电池串联只数。投标人提供的硬连接或软连接产品均需满足本条要求。

4. 蓄电池产品及其抗震加固应符合《电信设备抗地震性能检测规范》（YD 5083-2005）及《通信用电源设备抗地震性能检测规范》（YD 5096-2005）或《通信用电源设备抗地震性能检测规范》（YD/T 5096-2016）相关条款的规定。请投标人以附件形式提供投标产品的抗震认证证书及相应的检测报告的电子版文档。

5. 蓄电池连接条（或连接电缆）的材质应为铜，应符合《电工用铜线坯》（GB/T 3592-2008）中 T3 牌号铜线坯的要求，其纯度应不低于 99.90%。

3.3.3 安装及售后要求

本次采购服务（不再另外计费）包括但不限于：

（1）提供旧电池拆卸、线缆梳理、搬运至指定位置（露天临时

存放点须做好防水防晒工作）。

(2) 新电池的运输、规范安装（如原有电池安装架与新购电池不匹配须由中标人承担改装或提供新安装架，费用不再另计）、调试。

(3) 本批产品质保期3年。

3.4 会议系统

3.4.1 厅机关多功能电视电话会议及党委会议系统

3.4.1.1 系统现状

2015年我厅通过政府采购拟上第三套视频会议系统，采用高清1080P制式。

厅机关一楼电视电话会议室系统于2013年5月30日正式启用，历年来较好的保证了省公安厅各级工作会议及党委会议的顺利召开。系统由党委会议室和多功能会议厅的音视频显示及控制系统、建声和灯光系统以及土建配合三个部分组成。音视频显示及控制系统包含中控设备系统、视频设备系统、扩声设备系统和电视电话会议设备系统；建声和灯光系统包含顶部工程、墙身工程、预埋工程、建声装饰部分、灯光照明部分和UPS、新风、轴流风机空调配电布线部分等。

1、多功能电视电话会议厅及党委会议室设备清单

序号	货物名称	品牌型号	原产地及制造厂名	数量
1. 音视频显示及控制系统				
一、党委会议室				
(一)	中控设备系统			
1	AV 控制中心	品牌：快捷	原产地：广州 制造厂名：天誉创高电子科技有限公司	1
2	7寸无线触摸屏	品牌：快捷	原产地：广州 制造厂名：天誉创高电子科技有限公司	1

3	8路可编程串口分配器	品牌：快捷	原产地：广州 制造厂名：天誉创高电子科技有限公司	1
4	电源控制器	国产	国产	1
5	会议讨论单元	品牌：快捷 型号： CR-M4101+CR-M4202B2+CR-M4204B2	原产地：广州 制造厂名：天誉创高电子科技有限公司	17
(二)	视频设备系统			
6	桌面显示器升降系统	品牌：TCONG 型号：F3-17W	原产地：广州 制造厂名：TCONG	19
7	17"液晶显示器	品牌：三星 型号：17"	原产地：天津制造厂 名：三星电子	19
8	VGA分配器	品牌：国产 型号：16路	原产地：中国	6
9	服务器	国产		1
10	AV矩阵	品牌：快捷 型号：AV1616	原产地：广州 制造厂名：天誉创高电子科技有限公司	1
11	VGA/RGB矩阵	品牌：快捷 型号：RGB1616-A	原产地：广州 制造厂名：天誉创高电子科技有限公司	1
12	投影机	品牌：Panasonic松下 型号：PT-FDZ675	原产地：大连 制造厂名：松下	1
13	正投屏幕	品牌：力美 型号： 120"	原产地：中国 制造厂名：力美	1
14	60寸液晶电视	品牌：海信 型号：60寸	原产地：青岛 制造厂名：海信电器	4
15	液晶电视安装架	品牌：TCONG	原产地：广州 制造厂名：TCONG	4
16	高清会议摄像机	品牌：索尼 型号：BRC-Z330	原产地：日本 制造厂名：索尼	2
17	伪彩LED条屏	品牌：订做	原产地：中国	1
18	会议记录系统	品牌：Reach锐取 型 号：CL4000	原产地：深圳 制造厂名：Reach锐取	1
19	摄像机D70	品牌：索尼 型号：D70	原产地：日本 制造厂名：索尼	2

(三)	扩声设备系统			
20	调音台	品牌: Soundcraft 声艺	原产地: 东莞	1
21	吸顶音箱	品牌: TC-Audio	原产地: 广州 制造厂名: TC-AUDIO	16
		型号: TCS-50		
22	功放	品牌: Crown	原产地: 东莞 制造厂名: CROWN 皇冠	1
		型号: XTi2000		
23	Digitool MX 处理器	品牌: Digitool MX		1
24	均衡器	品牌: 国产	原产地: 中国	1
25	专业 DVD 播放机	品牌: 先锋	原产地: 惠州 制造厂名: Pioneer 先锋	1
		型号: BDP-4100		
26	MPW80 电源时序器	品牌: 国产	原产地: 中国	1
27	专业机柜	品牌: 国产	原产地: 中国	1
28	线材及配件	品牌: 国产	原产地: 中国	1
29	利旧设备迁移	含保养	现场搬运及保养	1
(四)	小计			
二、570 平米多功能电视电话会议厅				
(一)	电视电话会议设备系统			
1	多点控制器 (MCU)	品牌: 迪威视讯	原产地: 深圳 制造厂名: 深圳市迪威视讯股份有限公司	1
		型号: FOCUS 8600		
2	图像综合应用软件	品牌: 国产	原产地: 中国	1
3	网络管理软件	品牌: 迪威视讯	原产地: 深圳 制造厂名: 深圳市迪威视讯股份有限公司	1
		型号: FOCUS V1.0		
4	会议终端	品牌: 迪威视讯	原产地: 深圳 制造厂名: 深圳市迪威视讯股份有限公司	4
		型号: FOCUS 3600		
(二)	中控设备系统			
5	中控制主机	品牌: 快捷	原产地: 广州 制造厂名: 天誉创高电子科技有限公司	1
		型号: CR-PGMII		
6	7寸 WIFI 超	品牌: 快捷	原产地: 广州	1

	薄真彩无线 触 摸 屏 WIFI T7	型号：ST-7600C	制造厂名：天誉创高电 子科技有限公司	
7	RF 单向无线 接收器	品牌：快捷 型号：CRRFA	原 产 地：广 州 制造厂名：天誉创高电 子科技有限公司	1
8	红外发射棒	品牌：快捷 型号：CR-IRP	原 产 地：广 州 制造厂名：天誉创高电 子科技有限公司	8
9	音量控制器	品牌：快捷 型号：CR-VOLII	原 产 地：广 州 制造厂名：天誉创高电 子科技有限公司	1
10	8 路可编程 串口分配器	品牌：快捷 型号：CR-UART8	原 产 地：广 州 制造厂名：天誉创高电 子科技有限公司	1
11	电源控制器	品牌：快捷 型号：CR-POWER8III	原 产 地：广 州 制造厂名：天誉创高电 子科技有限公司	1
12	音视频矩阵	品牌：快捷 型号：AV1616	原 产 地：广 州 制造厂名：天誉创高电 子科技有限公司	1
13	RGB 矩阵	品牌：快捷 型号：RGB1616-A	原 产 地：广 州 制造厂名：天誉创高电 子科技有限公司	1
14	AV 矩阵	品牌：快捷 型号：AV3232	原 产 地：广 州 制造厂名：天誉创高电 子科技有限公司	1
15	25 点高清多 媒体录播服 务器	品牌：迪威视讯 型号：FOCUS 1800	原 产 地：深 圳 制造厂名：深圳市迪威 视讯股份有限公司	1
(三)	视频设备系 统			
15	AV 显示一体 箱体	品牌：Panasonic 松下 型号：PT-DZ12000C	原 产 地：大 连 制造厂名：Panasonic 松下	2
16	高清拼接处 理器	品牌：快捷 型号：RGB1616	原 产 地：广 州 制造厂名：天誉创高电 子科技有限公司	1
17	6000 流明投 影机含 120 寸投影幕	品牌：Panasonic 松下 型号：PT-FDZ675	原 产 地：大 连 制造厂名：松下	2
18	液晶电视	品牌：三星 型号：46 寸	原 产 地：天 津 制造厂名：三星	4

19	高清摄像机	品牌：索尼	原产地：日本 制造厂名：索尼	2
		型号：BRC-H700		
20	屏幕上方 LED 屏幕	品牌：订做	原产地：中国	1
21	会场升降 LED 屏	品牌：订做	原产地：中国	1
22	全景数字摄 像机	品牌：索尼	原产地：日本 制造厂名：索尼	4
		型号：BRC-Z330		
(四)	扩声设备系统			
23	手持无线话 筒	品牌：ARTT00	原产地：广州 制造厂名：ARTT00 安度	2
		型号：HS-990E		
24	双领夹无线 话筒	品牌：ARTT00	原产地：广州 制造厂名：ARTT00 安度	1
		型号：HS-990L		
25	双头戴无线 话筒	品牌：ARTT00	原产地：广州 制造厂名：ARTT00 安度	1
		型号：HS-990H		
26	数字会议系 统	品牌：快捷	原产地：广州 制造厂名：天誉创高电 子科技有限公司	15
		型 号： CR-M4101+CR-M4202B2+CR-M4204B2		
27	会议话筒底 座	数字会议系统已经包含	原产地：广州 制造厂名：天誉创高电 子科技有限公司	15
28	自动混音器	品牌：TC-AUDIO	原产地：广州 制造厂名：TC-AUDIO	1
		型号：AMM-8210		
29	DVD 机	品牌：先锋	原产地：惠州 制造厂名：Pioneer 先 锋	1
		型号：BDP-4100		
30	调音台	品牌：声艺	原产地：英国 制造厂名：Soundcraft	1
		型号：EPM12		
31	监听耳机	品牌：Audio-Technica	原产地：日本 制造厂名： Audio-Technica	1
		型号：ATH-WS70		
32	均衡器	品牌：TC-Audio	原产地：广州 制造厂名：TC-AUDIO	2
		型号：Pro3231F		
33	数字音频处 理器	品牌：ATEIS	原产地：台湾 制造厂名：ATEIS	1
		型号：Digidrive88		
34	效果器	品牌：Lexicon 莱斯康	原产地：东莞 制造厂名：Lexicon 莱 斯康	1
		型号：MX100		

35	电源时序器	品牌: TC-Audio	原产地: 广州 制造厂名: TC-AUDIO	2
		型号: PF-801		
36	左右主扩远 场扬声器	品牌: TC-Audio	原产地: 广州 制造厂名: TC-AUDIO	2
		型号: AQ-125		
37	功率放大器	品牌: Crown	原产地: 东莞 制造厂名: CROWN 皇冠	1
		型号: XTi2000		
38	辅助扬声器	品牌: TC-Audio	原产地: 广州 制造厂名: TC-AUDIO	6
		型号: AQ-8		
39	功率放大器	品牌: Crown	原产地: 东莞 制造厂名: CROWN 皇冠	3
		型号: XTi1000		
40	舞台返听扬 声器	牌: TC-Audio	原产地: 广州 制造厂名: TC-AUDIO	2
		型号: AQ-12		
41	功率放大器	品牌: Crown	原产地: 东莞 制造厂名: CROWN 皇冠	1
		型号: XTi1000		
42	机柜	品牌: 国产	原产地: 中国	
(五)	小计			
2. 建声和灯光系统				
二、570 平米灯光建声部分				
(三)	配电布线部分			
22	6 类屏蔽双 绞线	品牌: TCL/legrand	原产地: 惠州 制造厂名: TCL/legrand	10
		型号: PC211004		
23	六类非屏蔽 双绞线	品 牌 : TCL/legrand 型号: PC201004	原产地: 惠州 制造厂名: TCL/legrand	10
24	六类屏蔽模 块	品牌: TCL/legrand	原产地: 惠州 制造厂名: TCL/legrand	25
		型号: PMB2013		
25	六类非屏蔽 模块	品牌: TCL/legrand	原产地: 惠州 制造厂名: TCL/legrand	25
		型号: PM2013		
26	VGA 线缆	品牌: 国产	原产地: 中国	25
27	多功能接口 盒	品牌: 国产	原产地: 中国	25
28	数字会议话 筒延长线	品牌: 国产	原产地: 中国	2
29	数字摄像机	品牌: 国产	原产地: 中国	400

	专用线缆			
30	闭路电视信号线	品牌：国产	原产地：中国	400
31	接口配件、转换器等	品牌：国产	原产地：中国	1
(四)	小计			
3. 土建配合部分				
二、570 平米多功能电视电话会议厅				
14	市电输入配电柜	品牌：国产	原产地：中国	1
15	UPS 输出配电柜	品牌：国产	原产地：中国	1
16	空调、新风配电柜	品牌：国产	原产地：中国	1
17	市电输出配电柜	品牌：国产	原产地：中国	1
18	金属线槽	品牌：国产	原产地：中国	1

3.4.1.2 系统运维需求

海南省公安厅多功能电视电话会议厅及党委会议室系统质保期已到，因省厅机关各类办公和培训、交流等会议分别在三个分会议室召开，需对省厅三套会议系统设备及多个重要的会议室会议终端进行7*24小时高效、可靠稳定的运行，通过有效的运维保障措施，对多功能电视电话会议厅及党委会议室进行定期的维护，及时排除故障，可以保证系统稳定运行，延长信息化系统使用生命周期，保障前期的建设投资充分发挥价值。

3.4.2 海南省公安机关视频会议系统升级完善

3.4.2.1 系统现状

海南省公安机关视频会议系统升级完善建设项目（以下称“第三套”）始建于2015年5月，2015年8月24日先后开通试运行，并

于 2017 年 8 月 29 日正式验收。根据合同约定，从验收之日起承建单位提供的三年的免费售后服务，至 2020 年 8 月 30 日到期。

本项目包括省公安厅主会场和 20 个地市县分会场，在省厅和市县局之间部署一套新的高清视频会议系统。以省厅视频会议管理中心为中心，建立一个统一的视频通信综合管理平台，实现对 3 套系统（包含原有两套系统）的统一管理，实现同一个视频会议可以同时通过 2—3 套的视频会议系统上传下达，做到 3 套会议系统相互备份。同时在 20 个市县公安局建设市县图像简易调度控制台。

（一）省厅主会场

控制中心部署在省公安厅的 1 楼图控室机房及主会场的控制室。中心机房部署 1 组高清 MCU FOCUS 8600（配置 48 个 8M E1 板卡及 IP 接入板卡，支持 1080/60P 编解码会议，配置双电源模块）、1 台高清录播服务器 FOCUS 1800（支持 1080/60P 会议录制，支持高清双流及分屏会议录制，2T 存储容量，可同时录 8 路图像，支持 100 个用户在线访问）、1 台多媒体会议管理软件迪威多媒体网管系统、1 套电视墙服务器（通过 3 台堆叠实现 24 路 1080/60P 视频信号上墙）、2 套高清视频会议终端。

（二）各市县分会场

在 20 个市县公安局设分会场，各配置 1 台视频会议终端（1080P 60 帧，分辨率 1920×1080），支持 E1 和 IP 双网络接入，配置 1 台会议摄像机，2 台 55 寸液晶电视，音频设备利用现有设备，音、视频信号送到终端进行编码后，通过网络传送到省厅新增 MCU 进行转发、控制等处理。

配置调度控制箱 1 台（含矩阵和调音台）、调度操作台 1 套、调度控制软件 1 套，会议摄像机同时输出 2 路视频信号，高清信号接入视频会议终端，标清信号接入调度控制箱，其他的标清信号也接入调

度控制箱，通过专用调度控制软件实现便捷而快速的视频切换调度功能。

同时，整合市公安局原有的两套会议设备，将原有的摄像头、电脑、麦克风等信号源统一接入此控制箱，实现市公安局操作人员对3套系统统一调度。

截止目前，省厅与各市县的视频会议系统基本正常，但是由于设备已经运行5年，设备趋于老化，时常发生故障，需提供原厂配件进行更换。日常维护、巡检、事件处警、急需的驻场专业人员。

3.4.2.2 系统运维需求

海南省公安机关视频会议系统升级完善建设项目质保期已到，因省厅机关各类办公和培训、交流等会议召开远程视频会议，需对省厅三套会议系统设备及多个重要的会议室会议终端进行7*24小时高效、可靠稳定的运行，通过有效的运维保障措施，对第三会议系统及设备进行定期的维护，及时排除故障，可以保证系统稳定运行，延长信息化系统使用生命周期，保障前期的建设投资充分发挥价值。

通过构建“海南省公安机关视频会议系统升级完善建设项目”驻场式维保服务，同时引入先进的IT运行维护服务理念和方法，建立基于ITIL和ISO 20000的IT服务流程管理体系，从传统的被动式售后服务模式向基于“服务级别管理”和“流程导向”的主动式运维服务管理转型，实现以下目标：

1)、切实保障“第三套”会议系统的高效、稳定、安全运行。

2)、通过建设“驻场式”运维服务，解决了我厅对海南省公安机关视频会议系统升级完善建设项目相关硬件系统和软件系统维护力量不足的问题，同时实现了故障和技术支持需求的“即时”响应性，提升了可用性水平，从而更好的支撑我厅指挥中心各项业务。

维护清单：

序号	货物名称	品牌型号	原产地及制造厂名	数量
一、系统硬件设备				
1	MCU	FOCUS 8600	深圳/迪威视讯	1
2	录播服务器	FOCUS 1800	深圳/迪威视讯	1
3	电视墙服务器	FOCUS 800HD	深圳/迪威视讯	1
4	视频会议终端	FOCUS 3800C	深圳/迪威视讯	23
5	网管软件调度操作台	戴尔 Inspiron 灵越 23 (5348-D1738T)	中国/戴尔公司	1
6	省厅视频会议终端操作台	联想 M4350	北京/联想	1
7	会议摄像机	深圳荣造	深圳/荣造科技	2
		RS-Cam1080P		
8	会议摄像机	深圳荣造	深圳/荣造科技	20
		RS-Cam1080P		
9	高清液晶电视机	康佳 LED55E5530F	深圳/康佳集团	44
10	高标清混合矩阵	快捷 CROSS-MAX7272	广州/天誉创高	1
11	控制中心软件操作台	戴尔 Inspiron 灵越 23 (5348-D1738T)	中国/戴尔	1
12	调度控制箱	容造	深圳/荣造科技	20
		RC-CON-16V-8A		
13	市县软件操作台	联想 M4350	北京/联想	20
14	维护移动维护终端	戴尔 XPS8700-37N8	中国/戴尔	2
15	各业务系统对接控制终端	联想 M4350	北京/联想	4

16	移动摄像机	索尼	日本	1
		NEX-VG30E	索尼	
二、	系统软件			
1	多媒体会议网管软件	迪威多媒体通信及控制系统	深圳/迪威视讯	1
2	省厅会议管理控制中心软件	FOCUS MMS	深圳/迪威视讯	1
3	市县调度控制软件	定制	深圳/迪威视讯	20

3.5 动中通系统

3.5.1 运维设备清单

(1) 设备清单 1

设备清单 1				
序号	设备名称	型号	单位	数量
1	卫星功放	80W KU 波段	台	1
2	卫星 MODEM	COMTECH CDM600L	台	1
3	网管 MODEM	COMTECH CDM570L	台	1
4	综合业务复用器	万康 MUX-2200D	台	1
5	网管协议转换器	CIM-25	套	1
6	频谱仪	白鹭 N9320A	台	1
7	音视频编解码器	卡斯泰尔 FTF1000	台	1
8	音视频矩阵	快捷 AV1616	套	1
9	硬盘录像机	海康 DS-8016HC	台	1
10	DVD 多功能录像机	飞利浦 DVDR3435H	台	1
11	车顶摄像机	WCC-261MP	台	1
12	车内摄像机	索尼 EVI-D70	台	1
13	三联显示屏	瑞鸽 TL500NP-3	台	1
14	无线麦克 1 拖 2	舒尔	套	1
15	车载短波电台	摩托罗拉 GM3688	台	1
16	数字无线图传 (车载)	JoMobile SD	套	1
17	车内音响调音台	百威	套	1
18	车内功放	SONY XS-GF1321X	台	1
19	集中控制器主机	原方 YF-ZK3000	台	1
20	无线触屏	IPad mini	台	1
21	网络交换机	思科 SRW2016	台	1
22	便携式电脑	IBM X61 LQ5	台	1

23	发电机	水牛 7500W 取力	台	1
24	UPS 电源	APC SU5000RMXL15	台	1
25	警灯及警报器	星际 TBD155121	台	1
26	动中通天线及配套设备	相控阵天线	套	1
图像采集车				
序号	设备名称	型号	单位	数量
1	车顶摄像机	WCC-261MP	台	1
2	警灯及警报器	星际	台	1
3	车载短波电台	摩托罗拉 GM3688	台	1
4	数字无线图传（单兵）	JoMobile SD -LNP	套	1
5	数字无线图传（车载）	JoMobile SD	套	1
6	电源逆变器	S300-212	台	1
卫星地面站				
序号	设备名称	型号	单位	数量
1	固定卫星天线	4.5 米	套	1
2	卫星调制解调器	CDM-600L	台	1
3	综合业务复用器	MUX-2200D	台	1
4	语音网关	阿尔卡特	台	1
5	功分器/合路器		个	2
6	网管协议转换器	CIM-25	套	1
7	图像编解码器	FTF-1000	台	1
8	频谱仪	N9320A	台	1
9	衰减器		台	2

(2) 设备清单 2

设备清单 2				
序号	设备名称	品牌型号、规格及技术说明	单位	数量
1.1 语音通信系统				
1	350MHZ 车载台	摩托罗拉 GM3688	台	1
2	海事卫星电话	IsatPhone PRO 卫星电话	套	1
3	车载 GSM 电话	系统有语音回馈，自动切换音响状态；行车状态没有回音或中断	套	1
1.2 音视频系统				
1	车顶一体化高清摄像机	高清摄像机	套	1
2	针孔摄像机	Sony 机芯，520TV 线，左右前后各 1 个	套	4
3	高清视频主机	汉邦高科 HB9212X3, 12 路高清及标清输入，HDMI/VGA/AV 混合输出，1T 硬盘。	套	1
4	照相机	尼康 D3X 单反全幅高档套机，数据卡、闪光灯，UV 镜	套	1

5	便携摄像机	索尼 DSR-PD198P, 广播级高清摄像机, 传感器具有 25P 逐行扫描功能, 传感器类型: 3 CLEARVid CMOS.	套	1
6	车内高清摄像机	SONYEVI-HD1, 1/3 英寸 CMOS 成像芯片, 视频输出: HD-SDI, 高清分量 (Y/Pb/Pr), 标清 VBS, Y/C.	套	1
7	车载单兵数字无线图像传输系统	科威泰 MV2500TBHF-AG/1080i 单兵高清双向语音背负式移动视频发射机, 卫星车上装配 1 套接收设备, HDMI 接口和 HD-SDI 接口标配, 复合视频接口及双声道语音接口。	套	1
8	车载 3G 图传	安徽创世 CR6004M-W02-G, 通过联通公网进行音视频传输	套	1
9	音视频矩阵	快捷 SDI0808, 高清, 8 进 8 出	套	1
10	视频转换器	大连捷成	套	7
11	VGA 矩阵	快捷 VGA0808-A, 8×8VGA 矩阵	套	1
12	液晶触摸屏	42 英寸液晶屏、实现屏幕显示交互式指挥。触摸屏。	套	1
13	液晶监视器	KENV-FD-LCD170 高清液晶监视器, 17 寸 TFT 推拉平台式, 高清接口分辨率: 1440×900 色彩显示: 16.7M 亮度:	套	1
14	三联屏监视器	瑞鸽高清 TLS560HD-3, 三联屏: 单个屏幕 5.6 寸	套	1
15	综合调度子系统设备	上海灵汇 LH-IPD-02, 采用单元模块化设计能控制和连接有线、无线等多种不同类型通讯系统的通用平台, 实现 350MHZ 模拟集群电台、350MHZ 常规电台、卫星电话、车载电话的互联互通。	套	1
16	集中控制设备	上海灵汇 LK-ZK3000, 含 1 个控制主机和 2 个 9.7 寸无线触摸屏, 2 个时序控制器; 可对摄像机、矩阵、硬盘录像机电动支腿、调音台、视频会议终端等进行控制和切换, 并监控卫星设备。	套	1
1.3 计算机系统				
1	工控机	研华, CP-2010MBO-30ZBE, 主板: AIMB-766VG-AXP/CPU: Q9400 内存: 2G 硬件: 500G	套	1
2	KVM 一体机	四维科瑞 KVM1701AU, 1U, 机架式, 17 英寸显示器	套	1

3	笔记本电脑	苹果 MacBook Pro	套	2
4	无线路由器	速峰 TR3000, 带 3G 路由功能	套	1
5	光缆	300 米	套	1
6	光端机	申瓯, SOC-g08,100/10M 自适应, 1 对, 用于公安专网连接	台	2
7	三层网络交换机	H3C S5120-28P-SI, 24 个 1000Base-T 以太网端口, 4 个 1000Base-X SFP 千兆以太网端口	套	1
8	多功能一体机	松下 MD1528CN, 黑白激光多功能一体机, 具有打印/复印/扫描/传真等功能	套	1
1.4 基本支撑功能				
1	有线话筒	海天神鹰 EM-808 话筒	套	2
2	操作台接口	操作台接口 (电源、网络、电话、语音)	套	1
3	无线话筒	海天神鹰无线话筒	套	1
4	便携式无线耳麦	带扩音设备	套	1
5	监听耳机	定制	套	1
6	车顶喇叭	星际 YD-200, 车外 200W 喇叭	套	4
7	调音台	德国 百灵达 ULTRAZONE ZMX8210 调音台, 共 8 路输入通道	套	1
8	车内音箱	美国 MotivityCF-2.2, 额定功率: 50W, 音乐功率: 120W	套	1
9	车内功放	日本阿尔派 PMX-F640, 八通道每路 120W/8 欧功率放大器	套	1
10	车外功放	美国皇冠 CROWN XLS602, 功率 1000W	套	1
11	车内照明灯	莱斯定制, 三基色 LED 照明灯, 光照度不低于 200LUX	套	1
12	背俯式升降杆	星际, 1.8 米以上背俯式气动, 带云台、气泵及弹簧线等	套	1
13	车顶照明	星际, 金卤灯, 150W 以上	套	2
14	手提式探照灯	星际 TZ2200, 便携式强光照明灯	套	1
15	LED 显示屏	莱斯定制, 车内会议区电视墙上安装	套	1
16	倒车后视	莱斯定制, 含夜视摄像头、7 寸彩色液晶屏等	套	1
17	灭火器	南京合力 MFZL2, 干粉灭火器	套	2
18	警灯警报器	星际 TBD032122A, 隐蔽式 (长排红监警灯控制主机 150W 警报器)	套	1
19	车顶空调	合肥天鹅 ZWD-40V, 大于 1.5P	套	1
20	车载 GPS 导航	E 路航 X8, 全国高清地图, 定位精度小于 5 米	套	1

21	电动支腿	北京京恒扬仪器设备有限公司 DLS-SVJ/4A, 折叠式 4 点全自动, 单点支撑承载 3500 公斤, 行程 130MM	套	1
22	配电系统	定制, 配置完善的漏电、缺相、 避雷保护装置	套	1
23	供电系统防雷	菲尼克斯, VAL-MS320/1+1	套	1
24	天线防雷系统	菲尼克斯, VAL-MS320/1+1	套	1
25	接地系统	定制, 配有接地钎、铜排等	套	1
26	UPS	APC5KVA, 配置蓄电池, 满负荷供 电时间标准至 20 分钟	套	1
27	蓄电池	UPS 蓄电池	只	2
28	静音型柴油发电机	美国 Power tech 公司, 型号: PT-8KSI-2 功率: 6.6KW, 美国原 装进口、主机和散热器一体式	套	1
29	蓄电池	备用。免维护蓄电池, 为整车直 流设备供电	只	1
30	充电机	智能充电机: 怡蔚 BC-1230 型充 电机: 全自动智能充电机/12V、 24V 自动识别, 接入市电或发电机 后, 为加装蓄电池充电	套	1
31	车外接口	定制, 电源接口窗、信号接口窗, 车外接口	套	1
32	车内外接口	定制, 桌面接口盒 (电源、信号、 网络)、侧壁接口板 (电源、信 号、网络) 等	套	1
33	电器杂件	定制, 接头、线材辅料、配备 50 米手动电缆盘等	套	1
34	网线盘	50 米网线及手动盘	套	1
35	音视频线盘	50 米线及盘	套	1
1.5 车载卫星通信系统				
1	车载动中通天线	低剖面车载“动中通”卫星天线: 0.6M 车载动中通卫星天线, 54 所 设备	套	1
2	ODU (卫星功放)	程星 80W 功放	台	1
3	网管 MOD	美国 COMTECH CDM570L TPC 与公 安部主站兼容	台	1
4	业务 MOD	美国 COMTECH CDM600L TPC 与公 安部主站兼容	台	1
5	协议转换器	美国 COMTECH CIM25 与公安部主 站兼容	台	1
6	复用器	MUX2200E 与公安部主站兼容	台	1
7	图像编解码器	凯斯泰尔 FTF1000V 与公安部主站	台	1

		兼容		
8	GPS 定位系统车载终端	N611-610 北斗星通 GPS 接收机 1 台公安部指定	套	1
9	功分器/合路器	定制	套	1
10	L 波段频谱仪	普源 RIGOL 型号: DSA1020	台	1
11	软波导	定制	台	1
12	LNB	NORSAT	台	1
13	电缆及接头等	定制	套	1
1.5 卫星地面站				
1	KU 波段车载卫星功放 ODU	程星 80W 功放 (两台功放, 1 台转换器, 1:1 热备份)	套	1
2	功分器/合路器	定制, 1 分 8, 8 合 1	台	2
3	卫星业务 Modem	美国 COMTECH CDM600L TPC 与公安部主站兼容	台	5
4	协议转换器	美国 COMTECH CIM25 与公安部主站兼容	台	5
5	复用器	MUX2200E 与公安部主站兼容	台	5
6	图像编解码器	凯斯泰尔 FTF1000V 与公安部主站兼容	台	15
7	字符叠加器	SHW-2108BT, 8 路视频输入, 16 路视频输出	台	6
8	音视频光端机	申瓯, soc-dv-12s10b00f, 音视频光端机, 12 路视频, 10 路音频	台	2
9	调音台	美国声艺 Soundcraft si3+ 数字调音台, 80 路混合输入, 64 路单声道输入, 24 路编组输出, 35 路总输出。	台	1
10	视频矩阵	成都讯维公司定制的 RGB128/64M 矩阵, 128 路输入, 64 路输出, 可扩展	台	1

3.6 公安 350M 常规同播系统

(一) 公安 350 兆常规同播系统运维

运维内容包括海南省公安厅 350 兆常规同播系统 (1、2、3 信道) 设备及相关机房设备合同期内定期巡检、重大勤务活动的专项巡检及日常维护, 提供及时维修响应, 提供详尽维护日志, 提供重大任务和应急保障任务现场支持; 以及部分机房的改造设备的搬迁。包括但不限于以下工作: 确保系统正常运行; 对系统任何形式的故障的排查

修复，对故障和损坏的设备及零部件免费更换；系统参数调整、软件维护；基站设备性能的测试调整；覆盖测试优化；基站参数调整；管理终端的软件维护升级；相关机房设备的维护。

1、时间响应

(1) 中标单位应提供 24 小时维保热线，24*365 天随时接受用户的服务请求，接到用户服务请求后，派专业工程师 4 小时内到达现场进行运维保障。

(2) 中标单位应定期检查维护系统设备，使之正常运行，保证系统处于无故障状态。若因维保期间系统故障，中标单位没有及时进行维修导致系统没有发挥其功能，造成用户损失的，责任由中标单位承担。

(3) 在系统设备正常使用状态下，中标单位定时对系统设备进行例行保养和检修，每月 1 次对用户控制中心进行监测巡检，重点对 10 个总链路基站进行监测维护，确保系统网络运行正常。

(4) 中标单位必须向用户提交详细的工作计划与工作安排，对每次检修、保养工作要认真做好记录，并交用户相关人员签字。

(5) 系统在平时使用过程中出现故障，中标单位应在接到用户正式通知后 4 小时内到达现场进行处理。

2、协助工作

为确保海南省公安厅 350 兆同播系统维保工作顺利开展，海南省公安厅在可给予中标单位必要的协助工作，负责协调处理与其他部门的配合事宜。

3、同播网基站分布情况

现有的三套同播网的170个基站站址分布情况详见下表：

海南省公安厅本级三套同播网基站站址一览表

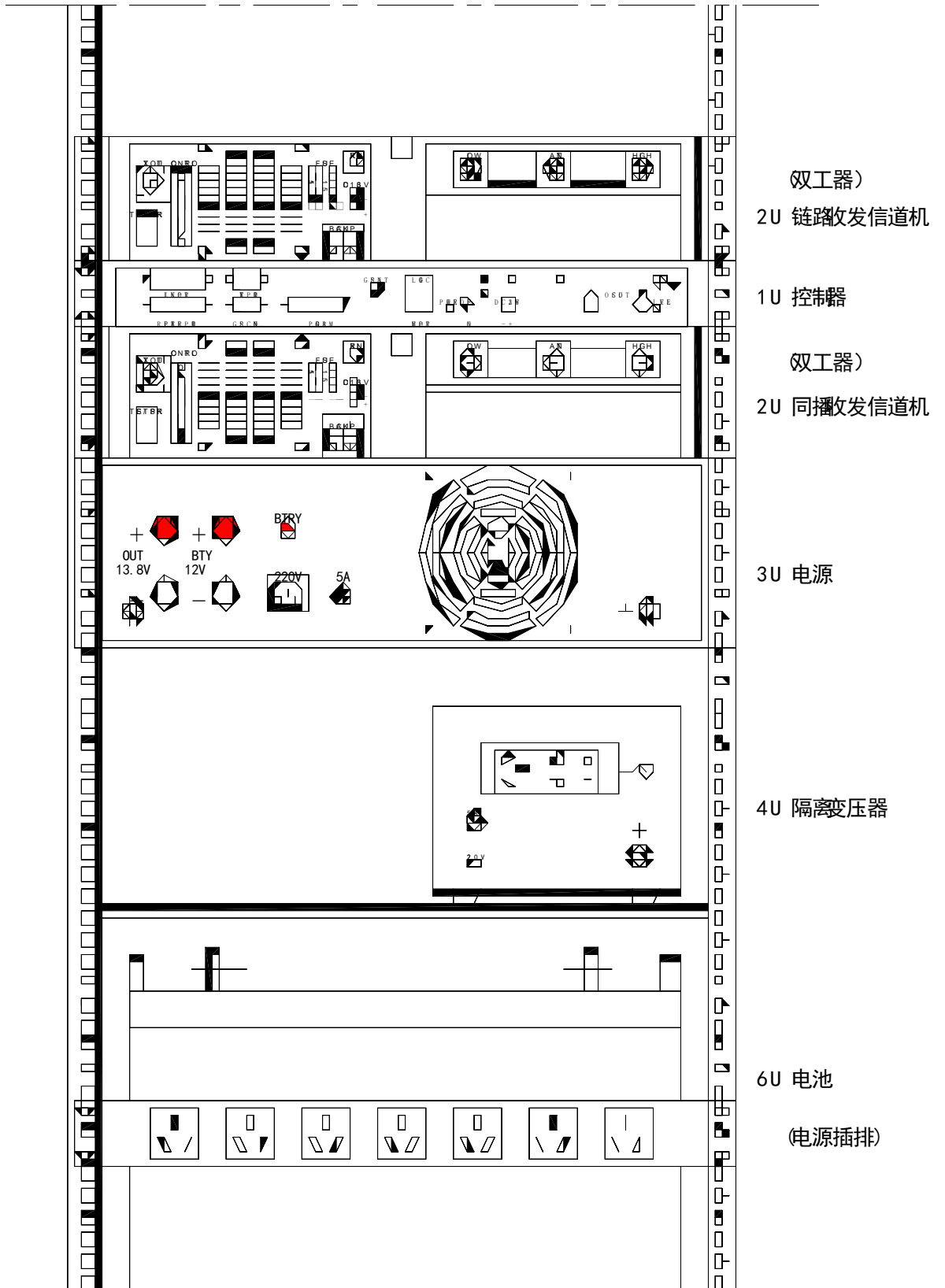
运行商	基站站址名称	备注
联通	琼海白石岭、1频、2频、3频	4套（1信道总链路基站）
联通	海口光明酒店1频、2频、3频	3套

联通	东线12km1频、3频	2套
联通	海口美兰机场 1频、2频、3频	3套
联通	海口美兰导航站 3频	1套
联通	海口琼山海文21kmV1 1频	1套
联通	海口琼山大致坡V1 1频、2频	2套
联通	文昌维嘉V1 1频、2频、3频	3套
联通	文昌龙楼V1 1频、2频、3频	3套
联通	文昌三角庭V1 1频、2频	2套
联通	琼海长坡V1 1频、2频	2套
联通	琼海东环107kmV1 1频	1套
电信	定安旧洲岭V1 1频、2频、3频	3套
联通	定安东线50km（居丁） 1频、2频、3频	3套
联通	定安金鸡岭V1 1频	1套
联通	琼海东线67KM（东红农场） 1频、2频、3频	3套
联通	琼海博鳌索菲特V1 1频、2频、3频	3套
电信	琼海博鳌电信V1 1频、2频、3频	3套
移动	琼海九曲北基站 3频	1套
联通	琼海谭门 1频	1套
联通	万宁东环156KM V1 1频	1套
联通	万宁琼州宾馆V1 1频、2频、3频	3套
联通	万宁兴隆岭 1频、2频、3频	4套（1信道总链路基站）
联通	万宁莲花服务站V1 1频	1套
移动	万宁乐来基站 3频	1套
移动	万宁礼纪基站 3频	1套
电信	万宁石梅湾V1 1频、2频、3频	3套
联通	万宁东澳新华V1 1频	1套
联通	万宁岭上园V1 1频、2频、3频	3套
联通	琼中乘坡加垌V1 1频、2频	2套
联通	陵水香水湾U2、1频、2频、3频	4套（1信道总链路基站）
电信	万宁日月湾V2 1频、2频、3频	3套
电信	陵水九所岭V2 1频、2频、3频	3套
电信	陵水高速路口接入网机房 1频	1套
电信	东线高速196km电信V2 1频、2频、3频	3套
电信	三亚凤凰岭U3 1频、2频、3频	4套（1信道总链路基站）
联通	三亚南田温泉V3 1频、2频	2套
联通	保亭大本 1频	1套
电信	保亭田头岭V3 1频、2频、3频	3套
联通	三亚甘什岭V3 1频、2频	2套
电信	三亚金鸡岭水厂V3 1频、2频、3频	3套
联通	三亚六盘村 1频、2频、3频	3套
移动	三亚落笔洞基站 3频	1套
移动	三亚大堆村基站 3频	1套
联通	三亚喜来登酒店V3 1频、3频	2套

联通	三亚机场播报站V3 1频、2频、3频	3套
联通	三亚南山部队 2频、3频	2套
联通	三亚南山观火台V3 1频	1套
联通	三亚青华V3 1频	1套
移动	琼中黎母岭移动机房U4 2频	2套（1信道总链路基站）
	琼中黎母岭微波站 1频	1套（1信道总链路基站）
电信	澄迈老城V4 1频、2频 3频	3套
联通	澄迈少年宫 1频	1套
联通	澄迈福山V4 1频、2频	2套
联通	澄迈吊牛岭V4 1频、2频	2套
联通	临高和舍 1频	1套
移动	临高高山岭移动机房 1频 2频	2套
移动	儋州洋浦工行V4 1频、2频	2套
电信	儋州洋浦34KM 1频、2频	2套
联通	儋州松鸣V4 1频、2频	2套
电信	儋州市恒大名都小区31层V4 1频、2频	2套
农场	儋州八一农场V4 1频	1套
联通	昌江尖岭联通V4 1频、2频	2套
联通	屯昌文旦村 2频	1套
电信	屯昌电视台V4 1频	1套
移动	屯昌牛血岭V4 1频、2频	2套
联通	琼中什运山顶 2频	1套
联通	琼中广电塔 2频	1套
电视台	琼中百花岭V4 1频	1套
电信	白沙九架岭V4 1频、2频	2套
移动	白沙天堂乡 1频	1套
电信	五指山阿陀岭 1频、2频	3套（1信道总链路基站）
联通	保亭六桥V5 1频、2频	2套
联通	乐东黑岭部队 2频	1套
微波	乐东尖峰岭微波站V5 1频	1套
联通	东方小岭 1频、2频	3套（1信道总链路基站）
联通	东方岭头V6 1频 2频	2套
电信	乐东金鸡岭V6 1频、2频	2套
联通	乐东抱北 1频、2频	3套（1信道总链路基站）
电信	乐东志仲V7 1频、2频	2套
联通	乐东万冲洋老V7 1频	1套
联通	乐东千家V7 1频、2频	2套
电信	东方江边乡113km 1频、2频	3套（1信道总链路基站）
移动	东方江边乡V8 1频、2频	2套
合计		170套

4、海南省公安厅现有三套同播网基站设备配置情况

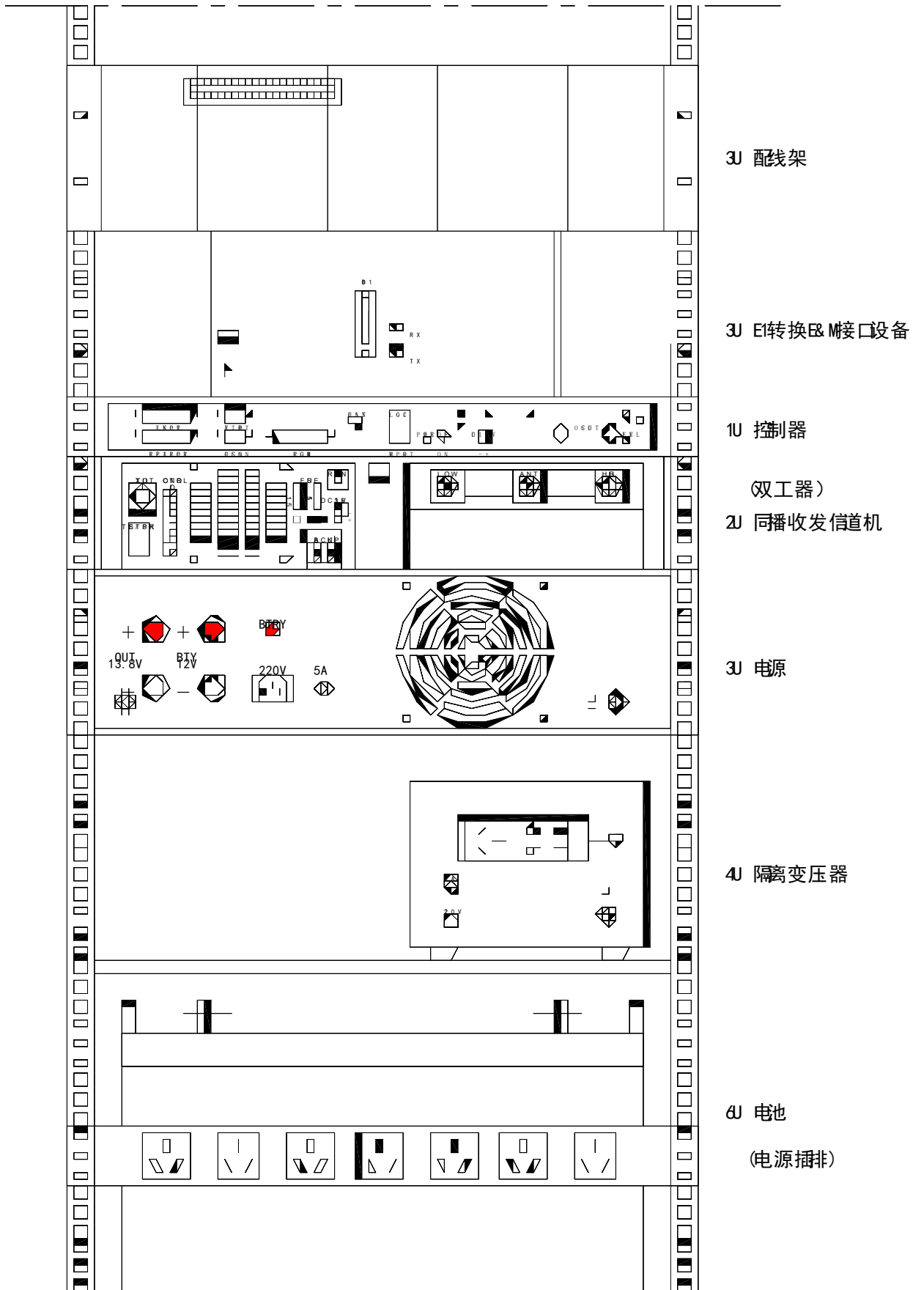
1信道的无线基站设备连接图



基站设备安装示意图



2信道、3信道的有线基站设备连接图



基站设备安装示意图



(二) 公安 350 兆常规同播系统运营保障 (含机房、铁塔和用电等运营)

运营内容包括对海南省公安厅350兆常规同播系统(1、2、3信道)设备所属45个他建基站的7*24小时不间断运营保障,基站站址分布情况详见下表:

地市	站址名称	基站所属单位
保亭	保亭田头岭 V3	铁塔

保亭	保亭大本	铁塔
保亭	保亭什岭六桥	铁塔
保亭	保亭六桥 V5	铁塔
昌江	昌江太坡基站	铁塔
澄迈	澄迈老城接入	铁塔
儋州	儋州松鸣	铁塔
儋州	洋浦高速 34KM	铁塔
定安	定安东线 50km（居丁）	铁塔
定安	定安金鸡岭 V1	铁塔
东方	东方八所丽水龙湾灯杆	铁塔
东方	东方江边 113K	铁塔
海口	海口琼山海文 21kmV1	铁塔
海口	海口琼山大致坡 V1	铁塔
海口	旧洲岭 V1	铁塔
乐东	乐东万冲洋老 V7	铁塔
乐东	乐东志仲 V7	铁塔
乐东	乐东金鸡岭 V6	铁塔
乐东	乐东千家 V7	铁塔
陵水	东线高速 196km 电信 V2	铁塔
陵水	陵水九所岭 V2	铁塔
陵水	陵水香水湾有线链路 U2	铁塔
陵水	陵水高速路口	铁塔
琼海	琼海东环 107kmV1	铁塔
琼海	琼海东线 67KM（东红农场）	铁塔
琼海	琼海九曲北基站	铁塔
琼中	琼中乘坡加垌 V1	铁塔
琼中	琼中黎母岭移动机房链路 U4	铁塔

琼中	琼中什运山顶	铁塔
琼中	琼中广电塔	铁塔
三亚	三亚机场播报站 V3	铁塔
三亚	三亚大堆村基站	铁塔
三亚	三亚狗岭	铁塔
三亚	三亚南田温泉 V3	铁塔
三亚	三亚甘什岭 V3	铁塔
三亚	三亚金鸡岭水厂 V3	铁塔
三亚	三亚落笔洞基站	铁塔
屯昌	屯昌牛血岭 V4	铁塔
万宁	万宁东环 156KMV1	铁塔
万宁	万宁礼纪基站	铁塔
万宁	万宁石梅湾 V1	铁塔
万宁	万宁日月湾 V2	铁塔
文昌	文昌龙楼 V1	铁塔
文昌	文昌三角庭 V1	铁塔
五指山	五指山阿陀岭电信有线链路 U5	铁塔

第 4 章 运维要求

本维保项目为全包模式，在维保期间，涉及到的软硬件升级、维修、更换及所需用的专业化工具和装备均由维保单位提供，不再另收取费用。

4.1 常规运维要求

4.1.1 运维服务要求

(1) 系统软件服务要求

对系统运行过程中发现软件系统的问题影响到程序的运行时，运维单位需使用厂家提供的针对性的补丁或者对系统进行功能升级，运维单位应定时更新特征库、病毒库、事件库等至当前最新版本。根据用户实际需求，提供相关数据接口或服务，提供及时的性能优化建议和服务。

(2) 系统硬件服务要求

服务期内免费纠正或清除合同设备出现的缺陷，对设备出现的故障（软件、系统）将免费进行检测；对设备出现硬件故障需维修或更换的，则按照实际情况提交检测结果报告进行申请审批，并进行免费维修或更换。更换所需部件、配件必须为全新部件、配件，原则上应与原系统一致，如原配件已停产，更换配件的性能参数应不低于原有设备。

同时提供与原设备性能相一致或高于的备件，并存放于甲方指定

地点，包括但不限于章节“备件库”中的服务器、网络设备、热插拔式硬盘存储设备等。

(3) 维保服务和技术报告

每日巡检/运维记录、故障处理分析报告、每月运维报告、半年小结报告、年度运维总结报告。

4.1.2 响应时间要求

运维单位应设置有专人7*24小时接听的移动电话热线，用于对相关信息化设备中发生的产品功能、配置、安装、调试等故障、技术问题和咨询问题提供快速解答以及接听机房监控人员的机房突发情况汇报，并记录事件处理结果。

服务响应时间见下表

表 6-1 服务响应时间

故障等级	一级故障事件	二级故障事件	三级故障事件	四级故障事件
排查时限	系统或设备故障，经升级调试或更换设备，无法正常运行	系统故障，但现场或在线升级调试，系统正常运行	部分设备故障，但现场备件更换，系统正常运行	系统出现警告，不影响系统运行
7×24小时电话咨询，1小时内到达现场，小于12小时解决故障	技术支持专家			
7×24小时电话咨询，3小时内到达现场，小于24小时解决故障		专业工程师		
7×24小时电话咨询，6小时			专业工程师	

内到达现场， 小于 2 天解决 故障				
7×24 小时电 话咨询，12 小 时内到达现 场，小于 3 天 解决故障				技术服务人 员

4.1.3 巡检服务要求

针对公安厅软件系统、硬件设备等进行每日 1 次现场巡检，并提供日巡检记录。巡检内容包括但不限于以下项目：

一、服务器

- (1) 服务器硬件检查；
- (2) 检查磁盘空间使用情况；
- (3) 检查系统日志；
- (4) 查看 CPU 使用率；
- (5) 检查安全补丁；
- (6) 查看 SWAP 空间；
- (7) 查看内存使用率。
- (8) 记录服务器环境温度、湿度，做好防尘除尘工作；

二、网络交换机

- (1) 检查交换机运行情况；
- (2) 记录设备环境温度、湿度，做好防尘除尘工作；

三、应用系统

- (1) 登录应用系统，检查系统是否正常运行；

(2) 检查数据接口运行情况；

(3) 查看系统应用日志。

四、数据库

(1) 检查数据库运行情况；

(2) 检查数据库表空间使用率；

(3) 查看数据库日志；

(4) slowlog 检查。

4.1.4 技术团队要求

投标人需提供人员花名册及 2023 年度任意连续 2 个月社保记录。

运维技术团队要求				
序号	岗位	人数	职责	要求
1	项目经理	1	负责项目商务、整体协调事宜。规划、执行、完善信息化项目的运维工作。需在公安厅驻场。	要求 5 年以上工作经验，有技术服务经验，并熟悉机房基础设施（建设）、精密空调、监控系统、视频、图像、音频、矩阵、服务器、磁盘阵列、小型机等设备，并参与过相类似系统平台类项目建设的经验。
2	技术主管	1	负责应用、数据库管理、数据库性能调优，根据项目需要进行专业方面指导。需在公安厅驻场。	要求 5 年以上工作经验，有技术服务经验，熟练掌握 Oracle 的 RAC 技术，能够实现部署及调优；掌握 Weblogic、Tomcat、websphere 等中间件的工作原理，能够实现部署调优及故障解决；熟练掌握 Windows Server、linux 操作系统，部署 oracle、mysql 数据库。熟练掌握 dataguard 技术，保证 oracle 数据库冗灾、数据保护、故障恢复。
3	机房运维工程师	9	提供 7*24 小时机房值守服务(间隔 2 小时巡检一次机房)、例行巡检服务、机房动力和环境监控服务、机房设备日常管理与机房网络配线维护服务。针对服务器/存储运行状态监控及遵	要求 3 年以上工作经验，有机房运维相关经验。熟练掌握域策略设置、DHCP、DNS、FTP 服务器、NTFS 权限设置。熟悉机房基础设施、服务器、磁盘阵列配置、扩展内存、操作系统、网络等。

			照机房管理制度与运维流程的设备操作与变更服务	
		1	按照行业规范和机房管理制度与运维流程对供电、暖通、防雷接地、UPS、UPS 蓄电池开展日常巡检、故障处理等，确保设备安全稳定运行。	须配置电气及暖通等相应技能的工程师。3年以上工作经验，有机房动力环境运维相关经验。考虑到人员及设备安全，上岗人员必须持有以下特种作业证书之一，具体如下： 1. 电气工程师须持电气相关专业中级工程师、高压电工特种作业操作证书、低压电工特种作业操作证书、高处作业特种作业操作证书； 2. 暖通工程师须持暖通相关专业中级工程师、低压电工特种作业操作证书、高处作业特种作业操作证书、制冷与空调作业特种作业操作证书、焊接与热切割作业特种作业操作证书。
4	会议系统运维工程师	4	提供 7*24 小时机房值守服务、例行巡检服务、机房动力和环境监控服务、会议保障服务机房设备日常管理与机房网络配线维护服务。	要求 3 年以上工作经验，有机房及会议保障运维相关经验。熟练掌握域策略设置、DHCP、DNS、FTP 服务器、NTFS 权限设置。熟悉机房基础设施、服务器、磁盘阵列配置、扩展内存、操作系统、网络等。
5	驻场软（硬）件工程师	18	维护建设单位业务系统运行正常，解决硬件、系统应用和数据库故障。需在公安厅值守或驻场。	有技术服务经验，熟悉 Windows Server/Linux/windows 操作系统、Sybase/Oracle 数据库、数据存储、业务存储等设备；其他软件工程师要求 2 年以上工作经验，有技术服务经验，熟悉公安厅业务相关系统，负责系统日常运维工作。硬件工程师要求 3 年以上工作经验，有硬件检测和维修经验。
合计		34		

运维单位需提供不少于 34 人的现场运维技术团队。具体要求详见下表：

维保小组成员

针对本次运维项目，运维方必须向甲方提供项目小组成员名单，小组成员由项目经理、技术主管、机房运维工程师、软（硬）件工程

师组成。

成员名单

姓名	职务	电话	备注
	项目经理		
	技术主管		
	机房运维工程师		
	软硬件工程师		

人员配备及职责划分

根据维保项目管理经验，运维方必须配备相关人员。维保项目组下设维保项目经理、技术主管、机房运维工程师、软件工程师等。

人员名单如下：

姓名	在本项目任职	主要工作

4.2 机房运维要求

4.2.1 运维服务要求

机房中的精密空调系统（含室外机组）每年至少 2 次整机停机深度检测维护，并出具设备厂家检测维护报告。精密空调（含室外机组）空调工程师每月度现场至少巡检 1 次。室外机每季度至少清洗 1 次。加湿罐每季度至少清洗 1 次。空调过滤网、皮带每年至少更换 6 次。上述耗材必须提供足量的备品备件，如遇特殊情况随时更换。每次巡检发现精密空调设备故障时，须对故障设备及配件（包括但不限于压缩机、油分离器、冷凝器散热盘管翅片、集液罐、视镜、干燥过滤器、

膨胀阀、除湿电磁阀、外机风机、主板、电机、压缩机、加湿罐、干燥过滤器、控制器等) 进行免费更换。

现有 UPS 全套系统，每年至少 2 次深度检测维护，并出具设备厂家检测维护报告。深度检测维护时，不能影响机房设备的正常运转。必须保证机房内网络设备、服务器、存储设备等所有设备不断电。每次巡检发现 UPS 故障时，须对故障设备及配件进行免费更换，同时，对达到更换年限的老化部件进行免费更换。

UPS 电池每季度充放电测试一次，测试电池内阻，并对有故障电池免费更换。供配电系统工程师每月至少现场巡检一次。每次巡检时，必须将现场 UPS 主机电压、电流等相关数据记录在册。记录机房动力环境监控系统显示的 UPS 主机电压、电流等相关数据。

4.2.2 响应时间要求

运维单位接到甲方设备故障通知，先电话指导甲方作简单的应急处理，如果电话支持不能解决问题，运维单位将派出技术人员到现场协助解决。运维单位为甲方提供全天候二十四小时 365 天（7×24）服务，节假日和业余时间不加收服务费。根据系统故障的程度提供不同的响应时间和故障排除时间如下：

故障程度	响应时间	故障排除时间（工作小时）
一般故障	≤1 小时	≤6 小时
严重故障	≤10 分钟	≤3 小时
系统紧急故障	立即	≤1 小时

4.2.3 巡检服务要求

在机房系统运行中，维保单位工程师需每周、每月、每季度定期

对服务范围内的系统指标进行全面预防性巡检、测试，规范保养维护，并出具相应的巡检报告，及时发现和排除机房运行隐患，并进行追踪和监控。

4.2.3.1 精密空调系统巡检要求

环境检查：机房的清洁程度、房间的温度，湿度、设备的出风口，回风口是否有堆积物、空调内是否有漏水情况、室内机蒸发器的清洁程度，接水盘是否有污迹，室外机的冷凝器的清洁程度，地步是否有树叶、干草等遮挡。

压缩机：检查是否有漏油及油位、表面上是否结霜、检查压缩机三相电流、输入电压、检查压缩机运转声音和机身温度（运转中）是否正常、检测压缩机高低压传感器的工作参数、检查压缩机的震动是否正常。

室内风机：检查室内风机的运行电压、电流，风机的运行声音及出风量，检查风机皮带的松紧程度，是否有裂痕。

风冷凝器：检查风扇绕组，测量风扇电流、检查风扇是否紧固，轴承工作状态是否正常、检查清洁状况、检查调整控制板及温度开关工作状态、检查风扇电流、动态测试，检查扇叶运转是否有异响、转速是否正常。

加湿器：检查水盘排水管是否被堵塞、检查加湿器是否有水垢，需要情况下除垢，是否损坏，必要时更换加湿器、检查进水流量是否适当、检查、测量加湿器电流电压，加湿罐电线是否老化，绝缘材料是否老化，检查加湿传感器是否正常，手动测试加湿传感器的灵敏度。

蒸发器：表面是否氧化、翅片是否弯曲，是否影响回风，是否有

凝露或着结冰现象、蒸发器边板是否有污垢或生锈，需要情况下除垢。

过滤网：检查过滤网清洁程度、每次巡检需对过滤网进行清洁、若过多灰尘影响回风，需要更换。

过滤器：检查过滤器的前后温度和前后压力，若发现脏堵需更换。

热力膨胀阀：检查热力膨胀阀的控制灵敏度、感温包检测的准确度，若出现脏堵或控制失灵，需要更换。

电磁阀：检测电磁阀的工作电流，电磁阀的控制灵敏度，前后管路的温差情况。

制冷循环部分：检查制冷管路是否有泄漏、通过视镜，检查系统是否有水汽，液镜内的制冷剂是否气，液两态、检查及记录吸气压力、检查及记录排气压力、检查管道是否有不正常之震动、检查膨胀阀膨胀阀是否有结露，结冰现象，是否有冰堵、检查干燥过滤器是否有温差的变化，是否有脏堵或冰堵、检查热气旁通，检查管路的保温棉是否有松掉或者热化，检查各管路焊点是否有氧化或者泄露现象。

内机主板：检测内机控制主板的输入电压、电流是否正常，检查主板各指示灯状态是否正常，控制是否正常，检查主板插线是否紧固，检查主板的各元器件焊接情况，是否有氧化或者松丝现象。

外机主板：检查外机控制主板的输入电压电流是否正常，检查主板各指示灯状态是否正常，控制是否正常，检查主板插线是否紧固，检查主板的各元器件焊接情况，是否有氧化或者松丝现象。

显示板：检查内机显示板显示是否正常，按键是否正常，是否真实反映机组的运行状态。

电气装置：所有电器外观和动作情况，有否损坏、检查和紧固所

有导线连接，接触器，空开，主开等电气部件接线端子是否牢固、检查校验运行状态显示、检测各部件的电压，电流。

4.2.3.2 UPS 不间断电源系统巡检要求

1. 检测整个系统的运行参数，确保设备正常运行。
2. 检查各主要部件的装配及内部间的连接情况。
3. 检查所有螺丝、螺栓等连接点的紧固性及热腐蚀状况并做必要的调整。
4. 检查是否有损坏及烧毁的元件及电缆。
5. 检查 UPS 逆变与旁路的切换情况。
6. 对电池进行充放电测试。
7. 对机组及电池柜进行内外部的彻底清扫。
8. 测量单体电池的电压，内阻。
9. 检查电池连接线是否紧固。
10. 检查电池是否有漏液/膨胀情况。
11. 检测电池组/柜的完整性。
12. 测量设备的输入、输出电压及电流。
13. 对设备的散热风扇进行除尘。
14. 对并机系统，检查每个 UPS 之间的负载均衡情况。
15. 必要时调校 UPS 的一些基准点和设置参数。
16. 提交所有服务报告及测试记录。
17. 汇报任何异常情况，提出解决方案并给予解决。
18. 每次季度巡检提供相应的检测报告

4.2.3.3 UPS 输入输出配电柜巡检要求

1. 检查配电柜的绝缘电阻值，紧固连接点。
2. 应急维修：按用户需求，检查并维修配电柜的故障，维修至正常工作。
3. 检查配电柜的保护接地是否牢固可靠。
4. 检查配电柜的防雷装置是否完好。
5. 检查市电电源及 UPS 电源的零地电压。
6. 检查各路配电的空气开关是否连接可靠，开关是否正常。
7. 检查各路配电的电流，电压值。
8. 检查各标签是否有脱落。
9. 检查各端子排连接是否牢固，接点是否可靠。
10. 检查各路配电的指示灯是否正常。
11. 对配电箱内部和外部进行清扫。
12. 检查配电柜的仪表是否准确。

4.2.4 技术团队要求

应提供不少于 10 人的技术服务团队，具备熟练的机房管理技能和经验的值守维护人员，提供 7*24 小时机房值守服务。

4.3 会议系统运维要求

4.3.1 厅机关多功能电视电话会议及党委会议系统

4.3.1.1 运维服务相关要求及内容

为业主提供系统软硬件日常维护、定期巡检和系统功能、性能测试、故障排查等服务。

4.3.1.2 运维故障等级及时限响应要求

运维单位除派驻运维服务值守人员日常正常保障外，必须提供 7×24 小时电话咨询响应服务，具体响应方式及响应时间根据故障级别而定，等级故障的响应时限及人员配置要求如下：

故障等级	一级故障事件	二级故障事件	三级故障事件	四级故障事件
排查时限	系统或设备故障，经升级调试或更换设备，无法正常运行	系统故障，但现场或在线升级调试，系统正常运行	部分设备故障，但现场备件更换，系统正常运行	系统出现警告，不影响系统运行
7×24 小时电话咨询，1 小时内到达现场	技术支持专家			
7×24 小时电话咨询，3 小时内到达现场		专业工程师		
7×24 小时电话咨询，6 小时内到达现场			专业工程师	
7×24 小时电话咨询，12 小时内到达现场				技术服务人员

4.3.1.3 运维技术团队相关要求

1、至少投入 1 名软件工程师和 1 名专业技术人员，支撑海南省公安厅多功能电视电话会议和党委会议系统运行，运维技术人员必须熟悉海南省公安厅多功能电视电话会议和党委会议系统软硬件构架及性能，对于会议系统运行中遇到的各种疑难问题进行会诊，解决问题，并指导各市县信息部门使用、保障等；

2、参与海南省公安厅多功能电视电话会议和党委会议系统运维的技术人员具有 2 年以上相关技术服务工作经验，熟悉海南省公安厅多功能电视电话会议和党委会议系统用户操作介面，对系统软硬件设

备、与系统对接的上下级会议系统业务等有一定的了解，并有参与过省公安厅多功能电视电话会议运维项目经验。

4.3.1.4 运维服务日常值勤人员配置及保障要求

1、驻地值勤服务技术人员要求

指驻地运维服务现场值守服务：需要指派 1 名以上系统运维服务技术人员长期值守在海南省公安厅值班室现场值勤保障服务，负责对系统设备的运行状态、会议前的点名及会议保障进行监视和管理维护，通过对系统运行日志的分析提前发现并排除可能发生的潜在故障。

2、其他时间及夜间服务

当系统在非工作日出现异常时，驻地值勤保障技术人员能在 1 小时内赶赴现场实施运维服务保障。

3、临时保障服务

当遇到重大任务或应急处突等活动需要提供临时保障服务时，另派 1 人以上技术人员随联网平台负责单位的保障队伍进驻现场，并对平台设备进行临时性开通和安全检查，排除安全隐患。

4、日常巡检运维服务

(1) 制定可行的检查计划将是成功进行例行检查的重要前提，对每次例行检查都将制定详细的检查计划。

(2) 检查内容包括有无病毒感染、有无设备异常报警、数据存储空间的余额检查、备份数据的有效性、有无安全隐患、有无遭受非法攻击及其是否有非合法用户登录系统，使系统持续的维持较高的性

能。

(3) 每次检查完成后提交例行检查报告。包括检查发现的问题、解决办法、系统现状评价、改进建议等。

4.3.1.5 运维服务记录要求

维护团队定期提供服务报告，服务期结束前应提供服务年报，并对每一次重大故障和问题的原因、解决方法、完成情况等形成专门报告，及时报送用户部门和服务管理部门，运维服务应提供以下的记录和报告：

- 1、日常维护报告；
- 2、系统巡检日志；
- 3、系统维护记录；
- 4、故障分析处理记录、整改方案和建议；
- 5、交接班登记表；
- 6、重大故障记录报告。

4.3.1.6 系统性能运维要求

两个会议室维及两套电视电话会议系统护均要满足和保持以下功能：

- 1、系统应具有标准性、开放性、可扩展性；
- 2、满足会议、讨论、等方面的需要；
- 3、满足演讲、讲座、培训、学术交流等方面的需要；
- 4、具备良好的现场拾音、扩（放）音、录音功能；
- 5、具备良好的现场摄像、放像、录像功能，能播放多种记录载

体之上的视频信号；

- 6、具有各种文件、照（底）片或实物等的展示功能；
- 7、具有使系统操作简单化的集中控制功能等等。
- 8、满足远程视频会议的需求；
- 9、满足多媒体演示功能；
- 10、满足不同形式视频还原功能；
- 11、满足不同形式录音、录像功能；
- 12、满足摄像联功能；
- 13、满足各类会议灯光要求；
- 14、满足会议智能集中控制系统要求。

考虑到多媒体会议室的应用要求，本厅的使用以会议扩声为主，其扩声系统的声学特性指标定义为会议扩声一级标准《GB50371-2006》。

4.3.1.7 机房检查具体措施

日常机房检查项目具体工作：每月全面检修一次。维护保养内容及措施如下：

- 1、消除设备内外灰尘，相关机械活动部件应注润滑油，定期进行彻底处理。
- 2、检查弱电井、设备间的线路，保持信号畅通，消除线路隐患。
- 3、检查设备、线路绝缘状况，检查接地是否牢靠。
- 4、对系统进行功能测试，提供测试报告。
- 5、更换系统损坏零件，对工作不稳定的设备必须查出故障原因，

给予彻底处理。

6、检查设备连线是否紧密、无松动、电气性能符合相关规范。

7、对电脑操作系统及相应软件进行检查，保证系统能正常运行。

8、检查设备和系统参数设置是否正确，使设备和系统处于最佳设置状态。

9、检查测试电源的输出电压，保证输出电压在标准输出的±5%范围内。

10、检查所有金属件的腐蚀情况，如需要可除锈刷漆，检查设备并报告发现老化的情况。

11、对存在的问题和隐患彻底进行处理，使系统处于良性工作状态。

12、及时提供以下报告：

(1) 年度维保计划及维保报告；

(2) 季度维护计划及维保报告；

(3) 系统测试报告；

(4) 系统维护检查记录。

4.3.1.8 软硬件设备日常保养与维护

各个系统的设备每月全面检修一次，负责指导与培训我厅值班人员日常使用管理及维护。

1、会议系统及中控系统设备

MCU：查看 MCU 当前运行状态，各单板状态及资源使用情况；

会议管理系统：查看视频会议管理系统运行状态，保障运维顺畅；

分会场连接：定期与各分会场进行联调，抽查各分局视频终端设备连接情况、运行状态。

2、音响系统

(1) 音响器材正常的工作温度应该为 $18^{\circ}\text{C}\sim 45^{\circ}\text{C}$ 。温度太低会降低某些机器(如电子管机)的灵敏度；太高则容易烧坏元器件，或使元器件提早老化。

(2) 音响器材切忌阳光直射，也要避免靠近热源，如取暖器。

(3) 音响器材用完后，各功能键要复位。如果功能键长期不复位，其牵拉钮簧长时期处于受力状态，就容易造成功能失常。

(4) 开关音响电源之前，把功放和调音台的音量电位器旋至最小，这是对功放和音箱的一项最有效的保护手段。这时候功放的功率放大几乎为零，至少在误操作时也不至于对音箱造成危害。

(5) 机器要常用。常用反而能延长机器寿命，如一些带电机的部体(录音座、激光唱机、激光视盘机等)。如果长期不转动，部分机件还会变形。

(6) 要定期通电。在长期不使用的情况下尤其在潮湿、高温季节，最好每天通电半小时。这样可利用机内元器件工作时产生的热量来驱除潮气，避免内部线圈、扬声器音圈、变压器等受潮霉断。

(7) 每隔一段时间要用干净潮湿的软棉布擦拭机器表面；不用时，应用防尘罩或盖布把机器盖上，防止灰尘入内。

(8) 从电子学的原理来说，任何电子设备在带电工作状态都不应该连接或断开其它设备，带电插拔有源设备是十分危险的。

3、投影及显示系统

(1) 监控大屏：检查显示效果、连接线路，及时发现显示故障。

(2) 液晶大屏：检查显示效果、连接线路，及时发现显示故障。

(3) 镜头保养：投影机在镜头上常会看到有灰尘，其实那并不会影响投影品质，若真的很脏，可用镜头纸擦拭处理。

(4) 机器使用：大多数的投影机在关机时必须散热，用完不可直接把总电源关掉。若正常关机，机器可用得更久。

(5) 散热检查：投影机在使用时一定注意，其进风口与出风口是否有保持畅通。

(6) 滤网清洗：为了让投影机有良好的使用状况，请定时的清洗滤网(滤网通常在进风口处)，清洗时间视环境而定，一般办公室环境，约半年清洗一次。

(7) 连接：投影机所提供的接口很多，所以就有很多的接线，在接信号线时，必须注意是否拿对线、插对孔，以减少故障。

(8) 遥控器：使用完时，最好把电池取出，避免下次使用时没电。

(9) 投影机有着高热源、高价值、高后期使用成本，怕灰尘，严操作的使用特点，日常专人操作管理制度。定期保养除尘是延长投影机的使用寿命最经济的方法，这样可以降低更换灯泡频率，提高液晶板，偏振板等易老化部件的使用时间，由于后期支付使用成本的必然性，我们必须研究如何控制好后期使用费用的最佳投入，以便达到我们以最小的投入获取投影机最长使用时间的目的。

4、灯光系统

灯光设备的维修保养，基本上做到每周的定期检测、每月的设备保养及适当调试每周定期检测包括：

(1) 灯泡是否能正常点亮；

(2) 所有设备是否能正常使用，包括灯控开关、电脑灯动作等等是否正常；

(3) 灯光各个使用点亮场景是否正常。

5、设备保养及适当调整：

(1) 设备的检测，包括灯具的功能、特效设备的喷嘴等；

(2) 检查所有线路。检测是否有断点、破损、是否有漏电；

(3) 清理灯具内外部的灰尘、油污及杂物。灯光在使用中本身就会有一些杂物，例如灯泡爆炸残留在灯体内的碎片，灯具外部的灰尘及污物擦拭干净，并将灯具内部的杂物清除。

4.3.1.9 系统设备的故障排除

1、客服人员接用户报障电话后，针对客户的故障描述，进行电话排障指导，经过电话指导能解决故障的情况，则填写维修记录，本次维护服务结束；如果故障仍然存在，则安排维护工程师进行对接处理。

2、维护工程师根据用户反映故障现象进行故障的初步定位，带上应急维修备品备件及材料在与客户约定的时间内到达故障现场，现场再次确认故障原因并排除故障，完成之后填写“维修记录表”并让用户签字确认，本次维护服务结束。

3、如遇到不能现场解决的故障，处理的原则是先尽可能恢复系统基本运行，将损坏的设备换下进行维修或返厂维修，并填写“返修产品记录表”，将此表随坏件一并寄回厂家，待设备维修完后，第一时间将设备安装调试完成，使系统更稳定的运行。

4、非保修范围内的设备维修费用，维修工程师应先向客户报价，客户同意后，通知厂家进行设备维修处理。

5、运维工程师可根据用户的要求，在特殊的重要会议，安排人员现场值守，保障系统的正常运行。

4.3.2 海南省公安机关视频会议系统升级完善

4.3.2.1 运行维护保障具体内容和方法

4.3.2.1.1 运行维护保障具体内容

运维服务的软硬件范围限于《海南省公安机关视频会议系统升级完善建设项目合同》涉及的“三套会议系统”包含的硬件和软件，与外围系统的接口的维护。运维服务对象包括包括省厅主会场和 20 个分会场单位。

4.3.2.1.2 运行维护保障服务方法及要求

包括海南省公安机关视频会议系统升级完善建设项目的相关硬件和软件，驻场人员无法解决的，供方提供后备资源支持。具体包括：

1、7*24 小时全天候热线电话与驻场代维服务

提供 7*24 小时电话支持服务和 2 人 7*8 驻场服务，通过热线电话能够对图控室及机房相关信息化设备、视频会议系统中发生的产品

功能、配置、安装、调试等故障、技术问题和咨询问题提供快速解答。

不在现场人员，要求 24 小时开机，提供全天候热线电话支持。技术工程师根据 SLA 所要求的响应时间现场和解决时间进行处置。

2、技术支持服务

针对用户申报的问题，如果通过电话指导不能解决，在征得需方同意后，应通过远程接入手段登录到故障设备，进行检查、故障诊断和分析，查找故障原因，指导现场维护人员处理故障。

针对通过热线电话、远程接入支持不能解决时，技术工程师根据 SLA 所要求的响应时间现场和解决时间进行处置。驻场工程师不能解决的，供方应安排高级工程师现场支持。

3、主动式系统巡检服务

针对“海南省公安机关视频会议系统升级完善建设项目”的硬件系统定期进行现场或远程方式巡检，通过巡检检查系统中潜在的风险问题，提前排除，提高整个系统的持续可用时间。

巡检内容：

规模：本项目包括省公安厅主会场和 20 个地市县分会场，在省厅和市县局之间部署一套新的高清视频会议系统。以省厅视频会议管理中心为中心，建立一个统一的视频通信综合管理平台，实现对 3 套系统（包含原有两套系统）的统一管理，实现同一个视频会议可以同时通过 2—3 套的视频会议系统上传下达，做到 3 套会议系统相互备份。同时在 20 个市县公安局建设市县图像简易调度控制台。

《海南省公安机关视频会议系统升级完善建设项目合同》主要是

涉及的设备、软件维护内容包括如下：

(1) 省厅图像控制室 1 套 MCU，3 套会议终端，1 套录播服务器、1 套电视墙服务器，4 套各业务系统对接控制终端、1 套控制中心软件操作台、1 套多媒体会议网管软件、1 套省厅会议管理控制中心软件、1 套高标清混合矩阵及相关音视频设备等；

(2) 市县 20 套会议终端，20 套会议摄像机、20 套调度控制箱，20 套市县调度控制软件，20 套市县软件操作台与音视频设备等

(3) 巡检服务完成后将向省厅指挥中心运维项目接口人提交相应的《系统巡检报告》。

(4) 关键时间点保障服务

在春节、国庆等重要节假日、重大政治、军事活动或社会活动或我省发生自然灾害期间，应针对关键位置安排工程师值守保障，原则上不低于 2 人，提供关键时间点保障方案，按照保障方案执行相应保障工作，对保障工作和成效给予反馈。

(5) 跨平台故障解决服务

在服务期内，服务提供方指派单一项目接口人负责协调第三方合作伙伴和原厂技术资源，通过远程和现场方式提供问题诊断，监督问题解决过程直至解决，事件结论需分析并反馈。

(6) 系统清洁除尘服务

在定期的巡检服务过程中，针对系统设备进行除尘操作，服务内容主要包括：主板的清洁、硬盘的清洁、插接件的处理、风扇的清洁、箱体表面的清洁、外围插头插座的清洁、电源的清洁。

(7) 技术交流与培训服务

在巡检和现场服务过程中，对系统维护管理人员进行设备的日常操作、简单维护和错误处置的技术讲解和培训。

(8) 软硬件维护技术档案管理

在系统运行维护期间，建立海南省公安机关视频会议系统升级完善建设项目设备、软件档案，内容包括：机房地址、联络名单、设备应用情况、系统软件版本号、硬件配置、操作系统环境、系统软件补丁安装情况。

(9) 工程配合服务

在服务期间，运维工程师应全力配合小范围的机房搬迁、少量设备搬迁、简单系统升级实施等工程配合及技术支持服务。

海南省公安机关视频会议系统升级完善建设项目硬件维保服务要求：

1) 硬件维修服务

在服务期内对海南省公安机关视频会议系统升级完善建设项目硬件系统（具体详见附件一）提供系统硬件专业 7X24 小时服务（含国家法定节假日），对非人为损坏的硬件设备，免费维修或更换机器部件、整机，对大屏灯泡等易损易耗品定期主动更换。

2) 软件维保服务

在服务期内对系统软件等；

3) 备件支持服务

在服务期内对海南省公安机关视频会议系统升级完善建设项目

硬件设备准备相关的备品备件。通过备件提供，减少了业务系统硬件发生故障时的修复时间，从而减少了业务中断的时间，提升了“系统”信息系统的可用性水平。

4.3.2.2 运维故障等级及时限响应要求

运维单位除派驻运维服务值守人员日常正常保障外，必须提供 7×24 小时电话咨询响应服务，具体响应方式及响应时间根据故障级别而定，等级故障的响应时限及人员配置要求如下：

故障等级	一级故障事件	二级故障事件	三级故障事件	四级故障事件
排查时限	系统或设备故障，经升级调试或更换设备，无法正常运行	系统故障，但现场或在线升级调试，系统正常运行	部分设备故障，但现场备件更换，系统正常运行	系统出现警告，不影响系统运行
7×24 小时电话咨询，1 小时内到达现场	技术支持专家			
7×24 小时电话咨询，3 小时内到达现场		专业工程师		
7×24 小时电话咨询，6 小时内到达现场			专业工程师	
7×24 小时电话咨询，12 小时内到达现场				技术服务人员

4.3.2.3 运维技术团队相关要求

以下海南省公安机关视频会议系统升级完善建设项目硬件、软件的运行维护人员的配置，应提供不少于 1 人的技术服务团队，其中人员数量规划如下：

- 1) 配置中级工程师 1 人，要求 3 年以上工作经验，有技术服务

经验，运维技术人员必须熟悉全省公安机关视频会议系统升级完善建设项目软硬件构架及性能，对于会议系统运行中遇到的各种疑难问题进行会诊，解决问题，并指导各市县信息部门使用、保障等。

4.3.2.4 运维服务日常值勤人员配置及保障要求

4.3.2.4.1 驻地值勤服务技术人员要求

指驻地运维服务现场值守服务：需要指派 1 名以上系统运维服务中级工程师长期值守在海南省公安厅值班室现场值勤保障服务，要求 3 年以上工作经验，有技术服务经验，运维技术人员必须熟悉全省公安机关视频会议系统升级完善建设项目软硬件构架及性能，对于会议系统运行中遇到的各种疑难问题进行会诊，解决问题，并指导各市县信息部门使用、保障等。

4.3.2.4.2 其他时间及夜间服务

当系统在非工作日出现异常时，驻地系统运维服务中级工程师能在 1 小时内赶赴现场实施运维服务保障。

4.3.2.4.3 临时保障服务

当遇到重大任务或应急处突等活动需要提供临时保障服务时，另派 1 人以上技术人员随视频会议负责单位的保障队伍进驻现场，并对平台设备进行临时性开通和安全检查，排除安全隐患。

4.3.2.4.4 日常巡检运维服务

(1) 制定可行的检查计划将是成功进行例行检查的重要前提，

对每次例行检查都将制定详细的检查计划。

(2) 检查内容包括有无病毒感染、有无设备异常报警、数据存储空间的余额检查、备份数据的有效性、有无安全隐患、有无遭受非法攻击及其是否有非合法用户登录系统，使系统持续的维持较高的性能。

(3) 每次检查完成后提交例行检查报告。包括检查发现的问题、解决办法、系统现状评价、改进建议等。

4.3.2.5 运维服务记录要求

维护团队定期提供服务报告，服务期结束前应提供服务年报，并对每一次重大故障和问题的原因、解决方法、完成情况等形成专门报告，及时报送用户部门和服务管理部门，运维服务应提供以下的记录和报告：

- 1) 日常维护报告；
- 2) 系统巡检日志；
- 3) 系统维护记录；
- 4) 故障分析处理记录、整改方案和建议；
- 5) 交接班登记表；
- 6) 重大故障记录报告。

4.3.2.6 系统性能运维要求

会议室及三套视频会议系统维护均要满足和保持以下功能：

- 1) 系统应具有标准性、开放性、可扩展性；
- 2) 满足会议、讨论、等方面的需要；

- 3) 满足演讲、讲座、培训、学术交流等方面的需要;
- 4) 具备良好的现场拾音、扩(放)音、录音功能;
- 5) 具备良好的现场摄像、放像、录像功能,能播放多种记录载体之上的视频信号;
- 6) 具有各种文件、照(底)片或实物等的展示功能;
- 7) 具有使系统操作简单化的集中控制功能等等。
- 8) 满足远程视频会议的需求;
- 9) 满足多媒体演示功能;
- 10) 满足不同形式视频还原功能;
- 11) 满足不同形式录音、录像功能;
- 12) 满足摄像联功能;
- 13) 满足各类会议灯光要求;
- 14) 满足会议智能集中控制系统要求。

考虑到多媒体会议室的应用要求,本厅的使用以会议扩声为主,其扩声系统的声学特性指标定义为会议扩声一级标准《GB50371-2006》。

4.3.2.7 机房检查具体措施

日常机房检查项目具体工作:每月全面检修一次。维护保养内容及措施如下:

◆消除设备内外灰尘,相关机械活动部件应注润滑油,定期行一次彻底处理。

◆检查弱电井、设备间的线路,保持信号畅通,消除线路隐患。

- ◆检查设备、线路绝缘状况，检查接地是否牢靠。
- ◆对系统进行功能测试，提供测试报告。
- ◆更换系统损坏零件，对工作不稳定的设备必须查出故障原因，给予彻底处理。
- ◆检查设备连线是否紧密、无松动、电气性能符合相关规范。
- ◆对电脑操作系统及相应软件进行检查，保证系统能正常运行。
- ◆检查设备和系统参数设置是否正确，使设备和系统处于最佳设置状态。
- ◆检查测试电源的输出电压，保证输出电压在标准输出的±5%范围内。
- ◆检查所有金属件的腐蚀情况，如需要可除锈刷漆，检查设备并报告发现老化的情况。
- ◆对存在的问题和隐患彻底进行处理，使系统处于良性工作状态。
- ◆及时提供以下报告：
 - (1) 年度维保计划及维保报告；
 - (2) 季度维护计划及维保报告；
 - (3) 系统测试报告；
 - (4) 系统维护检查记录。

4.3.2.8 软硬件设备日常保养与维护

各个系统的设备每月全面检修一次，负责指导与培训我厅值班人员日常使用管理及维护。

4.3.2.8.1 会议系统

MCU：查看 MCU 当前运行状态，各单板状态及资源使用情况；

会议管理系统：查看视频会议管理系统运行状态，保障运维顺畅；

分会场连接：定期与各分会场进行联调，抽查各分局视频终端设备连接情况、运行状态。

4.3.2.8.2 音响系统

(1) 音响器材正常的工作温度应该为 18℃~45℃。温度太低会降低某些机器(如电子管机)的灵敏度；太高则容易烧坏元器件，或使元器件提早老化。

(2) 音响器材切忌阳光直射，也要避免靠近热源，如取暖器。

(3) 音响器材用完后，各功能键要复位。如果功能键长期不复位，其牵拉钮簧长时期处于受力状态，就容易造成功能失常。

(4) 开关音响电源之前，把功放和调音台的音量电位器旋至最小，这是对功放和音箱的一项最有效的保护手段。这时候功放的功率放大几乎为零，至少在误操作时也不至于对音箱造成危害。

(5) 机器要常用。常用反而能延长机器寿命，如一些带电机的部体(录音座、激光唱机、激光视盘机等)。如果长期不转动，部分机件还会变形。

(6) 要定期通电。在长期不使用的情况下尤其在潮湿、高温季节，最好每天通电半小时。这样可利用机内元器件工作时产生的热量来驱除潮气，避免内部线圈、扬声器音圈、变压器等受潮霉断。

(7) 每隔一段时间要用干净潮湿的软棉布擦拭机器表面；不用时，应用防尘罩或盖布把机器盖上，防止灰尘入内。

(8) 从电子学的原理来说，任何电子设备在带电工作状态都不应该连接或断开其它设备，带电插拔有源设备是十分危险的。

4.3.2.9 系统设备的故障排除

(1) 客服人员接用户报障电话后，针对客户的故障描述，进行电话排障指导，经过电话指导能解决故障的情况，则填写维修记录，本次维护服务结束；如果故障仍然存在，则安排维护工程师进行对接处理。

(2) 维护工程师根据用户反映故障现象进行故障的初步定位，带上应急维修备品备件及材料在与客户约定的时间内到达故障现场，现场再次确认故障原因并排除故障，完成之后填写“维修记录表”并让用户签字确认，本次维护服务结束。

(3) 如遇到不能现场解决的故障，处理的原则是先尽可能恢复系统基本运行，将损坏的设备换下进行维修或返厂维修，并填写“返修产品记录表”，将此表随坏件一并寄回厂家，待设备维修完后，第一时间将设备安装调试完成，使系统更稳定的运行。

(4) 非保修范围内的设备维修费用，维修工程师应先向客户报价，客户同意后，通知厂家进行设备维修处理。

(5) 运维工程师可根据用户的要求，在特殊的重要会议，安排人员现场值守，保障系统的正常运行。

4.4 动中通系统运维要求

4.4.1 运维范围

运维范围包括对动中通两套系统（含地面站）进行整体运行维护和保修服务，维保期内每个月定期对系统巡检一次，按月份做好维护保养、日常勤务保障、重大任务及应急突发事件的人员服务保障。包括但不限于以下工作：确保系统正常运行；对系统任何形式的故障的排查修复；对损坏设备及零部件，由运维单位负责解决；系统参数调整、软件维护；系统设备性能的测试调整；相关机房设备的维护。运维单位承担所有的维修维护费用。

(1) 运维单位应提供 24 小时维保热线，24*365 天随时接受用户服务请求，应在接到用户正式通知服务请求后，派专业工程师 24 小时内到达现场维护。在维护期内，负责对系统设备进行检修维护和任何形式故障的排查修复；对故障和损坏的设备及零部件进行维修和更换，由运维单位负责解决，确保系统整体稳定运行。

(2) 运维单位应提供系统设备的备品和备件清单，对于不能当场修复的故障，应采取及时提供备品、备件或备机等措施，以保证用户单位卫星通信系统的正常使用。

(3) 运维单位应定期检查维护系统设备，使之正常运行，保证系统处于无故障状态。若因维保期间系统故障，运维单位没有及时进行维修导致系统没有发挥其功能，造成用户方损失的，责任由运维单位承担。

(4) 在维护期内按用户单位要求每月 1 次进行现场巡检服务，并出具正式书面巡检报告，设备覆盖该系统所有硬件设备，对系统设备的运

行状态进行全面检查，最大可能地发现硬件运行状况，并能提前干预处置。

(5) 设备基准资料的建立和故障请修。(每季度更新一次)

(6) 每月维护保养记录表格的订立，维护保养的实施与检核。

(7) 重大安全保障活动和应急突发事件期间，运维单位根据用户需要指派专业工程师现场实时保障系统正常运行，并提供相应的技术保障，确保各项任务顺利完成。

4.4.2 运维要求

4.4.2.1 建立设备基本档案

(1) 设备档案

设备说明书等资料建立设备原始登记表，并将有关说明书、图纸等资料归入设备保养维护档案管理。

(2) 变更档案

设备如发生改变、更换等异动情形时，应依实际异动情形修正资料，填写设备技术变更单，设备技术变更单抄送项目运维单位售后服务部备案。

(3) 设备保养维护档案内容：

设备重要诸元。

安装调试状况。

备品明细。

检查基准。

日常维护保养记录。

检修记录。

维护保养记录。

勤务保障记录。

设备故障原因分析及对策方案。

4.4.2.2 系统维护保养细则

(1) 对车辆的日常维护保养

每周指导用户对车辆进行点火发动和试运行驾驶，检查轮胎和电瓶，发现故障及时报修，以确保车辆能随调随动，填写车辆及发电机保养维护表。

(2) 对系统设备的日常维护保养

每周指导用户通信车系统和地面站的各项设备进行加电测试，对卫星天线部分进行常规测试，观察设备状态，填写周维护保养表。

每季度指导用户将车辆开出，对通信车各系统进行拉练测试和联调测试，测试内容为动中通全部系统，发现问题及时处理，确保各子系统和整个应急通信的畅通，填写季度维护保养表。

每半年对通信车各系统进行全面联调测试，测试内容为动中通全部系统，发现问题及时处理，确保各子系统和整个应急通信的畅通，对线缆线头和接线进行检测，对老化部分及时更换，对升降杆、支撑腿、云台、电动电缆盘、空调、卫星天线和功放等部分进行深度保养维护。填写年度维护保养表。

对非运维单位代理的产品，应配合用户单位进行定时测试，如发现问题及时协调相关厂商进行维修维护。

检查人员应填写正式书面巡检报告，由用户单位每季度进行审核。

填写二份，双方各执一份。

4.4.2.3 系统故障检修

(1) 异常反应

设备发生不能开机，不能加电，不能正常工作或各种机械故障等，运维单位应配合用户及时进行现场检修（响应时间不应超过 24 小时）。

(2) 设备维修

对于不能现场维修的设备由运维单位发回公司本部维修，运维单位负责维修本公司生产的产品和有代理维修权的其他产品；对运维单位无法维修的其他公司产品将发回设备生产厂家直接维修。

在维护期内，对于系统故障设备运维单位应提供备品备件以确保系统能在此期间正常使用，如遇项目运维单位不能提供设备产品，则项目运维单位将协调设备厂商在一周内提供备件，或帮助用户单位进行故障弱化设计，以保证系统的基本功能完整。

(3) 维修工单

“维修工单”一式两份，运维单位完工后记录修护经过，判定故障原因，维修结束后由用户验收。经双方最终核实后，一联运维单位归档保存，另一联由用户单位归入设备保养维护档案存档备查。

4.4.2.4 系统勤务保障

(1) 普通勤务保障

用户在执行各类专项警务活动需调用卫星通信车的情形时，运维单位应根据用户实际业务要求，做好 24 小时内响应的准备，必要时

安排专业技术人员现场保障。

(2) 重大或应急勤务保障

重大自然灾害、重大群体性事件或严重影响社会稳定事件、大型活动安全保卫及应急突发事件等情形，需紧急调用卫星通信车时，运维单位在接到用户通知后 24 小时内安排专业技术人员跟随卫星通信车开展运维保障；如专业技术人员不能按时随车抵达任务地点的，也应在最短时间内直达指定地点，迅速开展运维保障。

4.5 特殊运维要求

4.5.1 驻场服务

4.5.1.1 服务范围及要求

驻场服务人员应按照法律法规及我厅相关规定开展工作，遵守相关保密要求，提供驻场服务。同时，按照需求书涉及的相关服务内容和 service 要求，开展工作，确保维保信息系统软硬件正常运行，及时响应，消除故障，恢复系统。重大安保期间，按照甲方实际需求提供服务。

4.5.1.2 考核指标

1. 上下班考勤记录表及工作月报（由系统所属部门签字确认）。
2. 机房值守上下班考勤记录表及工作月报（由系统所属部门签字确认）。
3. 机房值守交接班记录表（由系统所属部门签字确认），内容包括：日期、值班人、交接人、机房运行情况等。

驻场人员		
序号	系统	人数
1	海南省公安厅移动警务系统平台	2
2	海南省公安厅信息通信网运行服务管理系统	1
3	部门间共享平台	1

4	应用系统运行支撑平台	1
5	进出岛人员信息采集和管控系统	2
6	海南省公安视频图像信息联网平台	2
7	视频图像信息共享平台	2
8	公安信息网边界安全接入平台	1
9	海南省公安厅边界安全接入平台扩容	1
10	动中通系统	1
11	QB 平台优化完善（软件）	1
12	三轨联控系统	1
13	出入境管理局 ORACLE 数据库	1
14	监管场所视频联网系统	1
	合计	18

具体如下：

1. 科通处

(1) 海南省公安厅移动警务系统平台、海南省公安厅信息通信网运行服务管理系统、部门间共享平台、应用系统运行支撑平台、进出岛人员信息采集和管控系统投入软件工程师和专业技术人员现场驻场参与本项目运维服务，至少 7 人。

(2) 海南省公安视频图像信息联网平台至少配备 1 名软件工程师和 1 名专业技术人员的运维技术服务团队，组成海南省公安视频联网平台数据运维支撑组，运维技术人员必须熟悉公安视频联网平台软硬件构架及性能，对于视频联网平台运行中遇到的各种疑难问题进行会诊，解决问题，并指导各市县信息部门使用、保障等。熟悉 Windows Server/Linux/windows 操作系统，对平台软硬件设备、数据库及数据存储、与平台对接与共享的相关业务等有一定的了解。至少 2 人。

省厅视频图像信息共享平台应提供不少于 2 人的技术服务团队，其中人员数量规划如下：中/高级工程师或中/高项目经理 1 人，要求

5 年以上工作经验，有技术服务经验，并熟悉 Windows Server/Linux/windows 个人操作系统、SYBASE 数据库、数据存储、业务存储等设备的了解，并有参与过视频图像共享平台项目建设的经验。技术工程师 1 名，要求 2 年以上相关技术服务工作经验，有参与过视频图像共享平台项目建设经验，知悉公安厅网络的业务工作，并了解设备海南省公安厅边界安全接入平台扩容证或网络工程师认证证书等。至少 2 人。

(4) 公安信息网边界安全接入平台、海南省公安厅边界安全接入平台扩容需各派 1 名技术员在海南省公安厅进行驻场服务，负责维护平台，配合做好业务接入的配置调试工作，每个月进行一次现场巡检，并出具书面巡检报告。公安二三级网络优化完善项目日常网络运维工作，每月由华三原厂工程师进行一次现场网络巡检服务，并出具书面巡检报告。公安厅机关局域网 H3C 网络设备日常网络运维工作，每月由华三原厂工程师或华三授权厂商工程师进行一次现场网络巡检服务，并出具书面巡检报告。至少 2 人。

(5) 动中通系统需派至少 1 名硬件工程师，具有从事卫星通信系统实施、建设及维护 3 至 5 年工作经验，负责系统日常运维工作。至少 1 人。

2. 情指中心

QB 平台优化完善（软件）、三轨联控系统需各派 1 名技术人员驻场负责系统运维工作，重大故障驻场工程师无法处理，公司派专人到现场进行处理。至少 2 人。

3. 出入境管理局

海南省公安厅出入境管理局 ORACLE 数据库的运维服务工作小组至少 1 人，从事 Oracle 数据库技术支持服务 5 年以上且具有 Oracle OCP 认证的工程师。

4. 监管总队

监管场所视频联网系统需派不少于1名技术人员负责系统日常运维工作。

4.5.2 重大节假日及活动保障服务

根据甲方实时服务要求，在国家节假日、重大安全保障活动日、重要节点等期间，运维单位需提供 24 小时现场值班以及现场技术支持服务。

4.5.3 培训服务

省公安厅联网平台、共享平台软件或电视电话会议MCU设备厂商均需针对本项目驻公安厅的运维服务技术人员进行年度集中培训、且培训时间不少于3天。

第 5 章 验收

5.1 验收考核及处罚

1. 日巡检记录表是否完备；
2. 软硬件故障处理是否按响应时限要求处理，提供故障处理情况记录；
3. 是否按照招标文件及合同要求，提供服务；
4. 涉及信息系统运维部门出具用户服务意见书，内容包括但不限于：乙方是否完成了招标文件及合同要求的服务内容，是否达到相关验收标准等；

5.2 验收要求

- 1、业主组织验收，维保单位将积极配合，由专家组成验收组出具验收意见（或报告）；
- 2、通过测试系统运维情况，判断系统是否符合运维健康度指标；通过检查系统维护报告，判断运维服务是否符合运维服务效率指标。
- 3、业主在验收中，如果有与合同规定不符的，应在合同规定天数内内向维保单位提出书面异议，并且不签发验收意见书或验收报告，同时将该书面异议报送政府采购管理部门。
- 4、维保单位将在接到业主书面异议后 10 天内予以纠正，并对纠正情况以书面形式告知政府采购管理部门，否则视为违约。

5、依据信息系统日常运行维护管理模块功能的各项数据统计，对信息系统各项技术及性能指标的统计评价；

6、提供年度运维报告和日常运维服务值勤保障相关的运维服务保障的验收文档等资料。

5.3 处罚

处罚措施：未完成以上内容的，按照合同约定条款进行违约金扣除处罚。协商后，拒不履行服务的，甲方有权单方面解除合同，并将有关情况通报给相关采购部门进行备案。

附件 原项目建设服务商表

原项目建设服务商表			
序号	负责部门及项目名称	原服务商	运维服务需求
1	★海南省公安视频综合应用（联网）平台	苏州科达股份有限公司海南分公司	软件原厂，硬件原厂级
2	海南省公安厅多功能电视电话会议厅及党委会议室	清方高新科技有限公司	硬件原厂级
3	海南省公安厅公安视频监控和卡口系统（一期）	海南光信科技有限公司	硬件原厂级
4	★海南省公安视频图像信息联网共享平台	杭州海康数字技术股份有限公司	软件原厂，硬件原厂级
5	海南省公安机关视频会议系统升级完善建设项目	深圳市迪威视讯股份有限公司	硬件原厂级
6	★海南省公安厅边界安全接入平台扩容项目	杭州合众数据技术有限公司	硬件原厂
7	★公安网升级改造（视频传输）项目	新华三技术有限公司	硬件原厂
8	★公安二三级网络优化完善项目	新华三技术有限公司	硬件原厂
9	★海南省公安厅新办公技术大楼智能化系统工程项目（厅机关局域网网络设备运维）	新华三技术有限公司	硬件原厂
10	★海南省公安厅公安信息网边界安全接入平台	杭州合众数据技术有限公司	硬件原厂
11	公安信息网边界安全接入平台升级项目	杭州合众数据技术有限公司	软硬件原厂
12	海南省公安厅优化完善基础信息采集和资源联通共享项目	杭州合众数据技术有限公司	软硬件原厂服务
13	公安 350M 常规同播系统	广州银晃通讯设备有限公司	硬件原厂
14	“动中通”卫星通信系统	北京中安卫通科技有限公司	硬件原厂
15	海南省公安厅新建指挥中心系统	金鹏电子信息机器有限公司	硬件原厂级
16	海南省公安厅警务信息系统移动应用平台	苏州广达科技有限公司	软硬件原厂级
17	海南省警用地理信息系统（一期硬件）	北京数字空间科技有限公司	硬件原厂
18	海南省警用地理信息系统（二期）	方正国际软件（北京）有限公司	软件原厂，硬件原厂级
19	★省公安厅新办公技术大楼（一期）智能化系统项目	维谛技术有限公司	硬件原厂服务
20	★海南省公安厅业务技术用房（二期）智能化系统项目	维谛技术有限公司	硬件原厂服务
21	海南省公安厅信息通信网运行服务管理系统	北京广通信达科技有限公司	软件原厂，硬件原厂级
22	★部门间共享平台	杭州合众数据技术有限公司	软件原厂

23	电子印章系统升级改造项目	广州市百成科技有限公司	软硬件原厂级
24	★进出岛人员信息采集管控系统和前端采集硬件设备及监理 A 包项目（进出岛一期）	海南界一科技有限公司	软硬件原厂
25	★海南省公安厅公安检查站全面配备具有人像比对功能的身份识读核验设备项目（进出岛二期）	海南界一科技有限公司	软硬件原厂
26	★应用系统运行支撑平台（一期）	中科软科技股份有限公司	硬件原厂,5套EMC VNX 5700
27	★应用支撑平台扩容二期	海南蓝点计算机网络工程有限公司	硬件原厂,2套华为 OceanStor 5500 V3 存储原厂级别维保服务,2套信核 SC8420 存储虚拟化网关原厂级别维保服务
28	应用系统运行支撑平台存储扩容项目三期	海南蓝点计算机网络工程有限公司	硬件原厂
29	海南省公安警务通终端设备采购项目（短信平台）	苏州广达科技有限公司	软件原厂级
30	海南公安数据异地备份中心	海南易建科技股份有限公司	软件原厂,硬件原厂级
31	海南省公安厅信息通信网网络安全技术保障体系项目（一期）		软硬件原厂级
32	请求服务系统（三期）		软件原厂
33	海南省公安厅 LED 显示屏采购项目	海南迈克希盟商用科技有限公司	硬件原厂级
34	进出岛人员分析研判管控系统	深圳市腾讯计算机系统有限公司	软件原厂
35	海南省公安人口信息系统改造项目	海南好思达网络科技有限公司	软件原厂
36	海南省特种行业治安综合管理信息系统	海南昱鑫科技有限公司	软件原厂,硬件原厂级
37	海南省民用爆炸物品信息管理及烟花爆竹流向管理信息系统	北京丹灵云科技有限公司	软件原厂,硬件原厂级
38	海南省易制爆危险化学品流向管理信息系统	广州中爆数字信息科技股份有限公司	软件原厂,硬件原厂级
39	海南省枪支管理信息系统	北京丹灵云科技有限公司	软件原厂,硬件原厂级
40	★海南省公安厅机关档案信息管理系统	重庆市思源软件有限公司	软件原厂,硬件原厂级
41	★琼渝公安档案信息数据异地灾备系统	迪思杰（北京）数据管理技术有限公司	软件原厂,硬件原厂级
42	★海南省公安厅视频指挥通讯系统	深圳市迪威迅股份有限公司	软件原厂,硬件原厂级
43	公文智能交换系统	北京远光通联科技有限公司	软件原厂,硬件原厂级
44	音视频及配套设施和定位设备采集项目	恒信电信工程有限公司	硬件原厂
45	三轨联控系统项目（软硬件）	厦门巨龙信息科技有限公司	软硬件原厂级

46	★海南省公安厅 QB 平台优化完善（软件）	北京航天理想科技股份有限公司	软件原厂
47	海南省经济犯罪涉案财物综合查控平台	中科金审(北京)科技有限公司	软件原厂, 硬件原厂级
48	★专用网络安全防护建设项目	北京启明星辰信息安全技术有限公司	硬件原厂服务
49	海南省公安厅网安会议系统和新办公室设备	苏州科达股份有限公司海南分公司	硬件原厂服务
50	指纹自动识别系统及重点嫌疑人十指指纹协查信息系统	北京汉林信通信息技术有限公司	软件原厂
51	★海南省足迹自动识别系统	大连恒锐科技股份有限公司	软件原厂
52	★监管场所视频监控联网系统	天地伟业公司	软件原厂
53	★网络及制证中心厂房设备改造项目	卡洛斯电气（固安）有限公司	硬件原厂服务(精密空调)
54	ORACLE 运维项目	海南炫铭科技有限公司	软件原厂级
55	制证相片质量检测系统	福建实邑科技信息股份有限公司	软件原厂
56	海南省公安厅法律知识在线考试系统	海南伊索网络科技有限公司	软件原厂
57	北大法宝数据库	北京北大英华科技有限公司	软件原厂
58	海南省县（区）级公安机关年度工作综合考评管理系统	海南新境界软件有限公司	软件原厂
59	公安政治工作信息系统	重庆市宏业科技有限公司	软件原厂