

# 用户需求书

## 一、项目概况

- 1、采购单位：海南省公安厅
- 2、项目名称：2019年度海南省公安机关民警警服(二次招标)
- 3、项目编号：HNZT2019-157-02
- 4、项目预算：采购总预算：23489032.89元，本项目分2个包，其中3包采购预算：547983.78元； 7包采购预算：2503695.31元；（各包超出本包的采购预算（最高限价）的投标报价，按无效投标处理；）。

**注：**（1）投标人必须对所投包内所有的内容进行投标，不允许只对包内其中部分内容进行投标，否则投标文件将被拒绝。

- 5、交货期：3包：签订合同后 20 天内；7包：签订合同后 60 天内。
- 6、交货地点：采购人指定地点
- 7、付款方式：按照合同约定的付款方式付款
- 8、验收方式：按公安部有关标准和招标文件要求。货物出厂前，乙方严格按《人民警察服装质量管理办法》、《人民警察服装目录生产企业管理规则》等规定进行检测检验。

## 二、采购清单参数及具体要求

### （一）采购清单：

#### 3包：

序号	采购品目名称	参考规格型号和配置技术参数	数量	单位	采购预算	是否进口产品	备注
1	精梳涤棉混纺格子布	GA447-2009	6581.6	米	547983.78元	否	3包（中标后没有生产资质的其他品种原则上应在20天内提供由公
2	精梳涤棉混纺加厚格子布	GA447-2009	3496	米		否	
3	防水透湿复合布	GA357-2009	4983	米		否	

4	新款警用雨衣主面料	聚氨酯湿法涂层布（报批稿）	4260	米		否	安部生产目录企业的授权。）
---	-----------	---------------	------	---	--	---	---------------

注：现场提供样品

7包：

序号	采购品目名称	参考规格型号和配置技术参数	数量	单位	采购预算	是否进口产品	备注
1	长袖圆领针织T恤衫（毛）	GA764-2009	1305	件	2503695.31元	否	7包（中标后，特警冬季针织内衣、特警针织短裤、特警夏袜（冬袜）品种原则上应在20天内提供由公安部生产目录企业的授权。）
2	短袖圆领针织T恤衫（毛）	GA764-2009	1176	件		否	
3	V领毛针织套服	GA763-2009	929	套		否	
4	V领毛针织套服（上衣）	GA763-2009	549	件		否	
5	半高领毛针织套服	GA763-2009	184	套		否	
6	半高领毛针织套服（上衣）	GA763-2009	759	件		否	
7	特警冬季针织内衣	特警冬季针织内衣（生产检验稿）	640	套		否	
8	特警针织短裤	特警针织短裤（生产检验稿）	2936	件		否	
9	警用V领毛针织背心	企业标准	877	套		否	
10	警用V领毛针织拉链背心	企业标准	1332	件		否	
11	警用V领绒拉链开衫背心	警用V领绒拉链开衫背心（生产检验稿）	1039	件		否	
12	夏作训服（不含主面料）	GA466-2009	1732	套		否	
13	冬作训服（不含主面料）	GA466-2009	920	套		否	
14	特警夏袜	特警夏袜（生产检验稿）	30605	双		否	

15	特警冬袜	特警冬袜 (生产检验稿)	9583	双		否	
----	------	-----------------	------	---	--	---	--

注：详细参数说明：

一、附件一

7包：警用V领毛针织背心、警用V领毛针织拉链背心详细参数说明

警用V领毛针织背心：

1、样式

四平V领毛背心款式见图1；

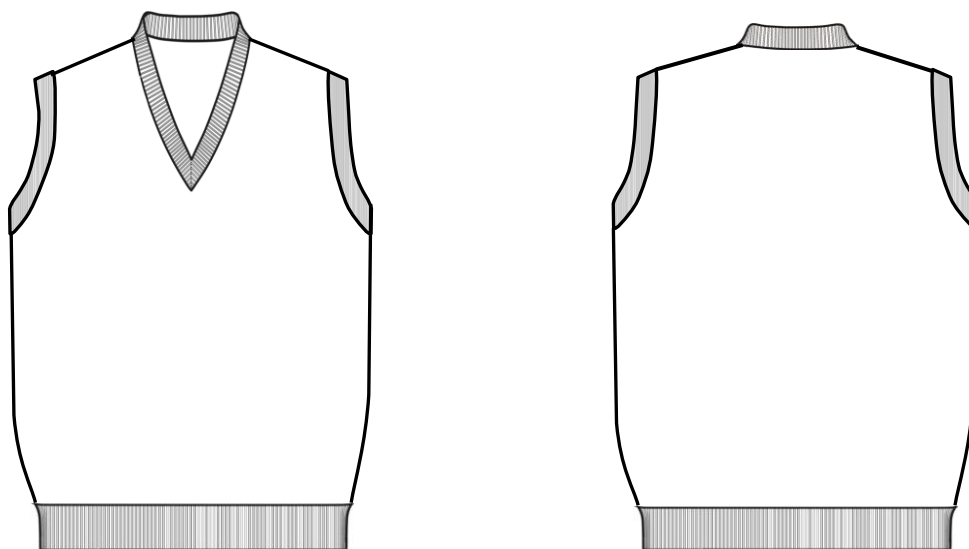


图1 四平针V领毛背心正、反面

2、样品规格

2.1 四平V领毛背心样品规格按表1。

表1 样品规格尺寸表

序号	部位名称	规格尺寸	极限偏差(±)
		175/96	
1	衣长	67	1.5
2	胸围	108	2.0

3	下摆围	86	2.0
4	下摆罗纹高	6	0.3
5	肩宽	39	0.8
6	挂肩	28	0.5
7	横开领	16	0.5
8	前领深	23.0	0.5
9	后领深	2.0	0.3
10	领口罗纹宽	2.3	0.2
11	袖夹贴宽	2.3	0.2

2.2 四平针V领毛背心测量位置见图2a、2b，图中所注数字为表1中各测量部位的编号。

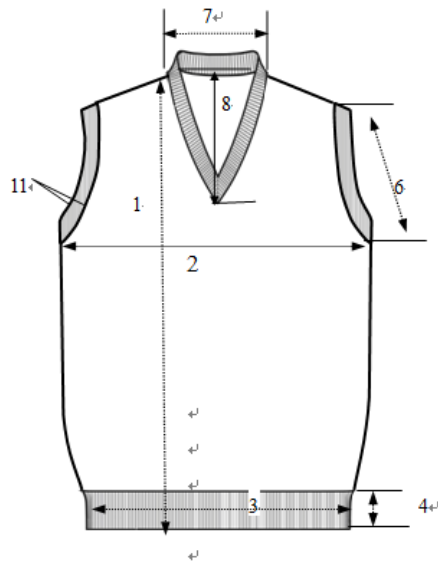


图 2a

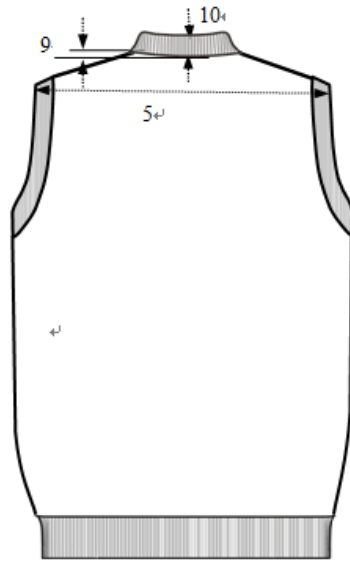


图 2b

### 3 颜色

成品颜色为藏蓝色，符合主管部门批准的标样，表面颜色与标样对比，色差应不低于 4 级。缝纫线颜色应与缝合部位的材料颜色相匹配。

### 4、材料规格及用途

表 2 材料规格及用途

材料名称	规格	执行标准	用途
精梳毛丝光针织绒线	(48N/2) 100%丝光羊毛	FZ/T 71001	大身、夹边，领罗、下罗用线
氨纶包缠丝	氨纶 22tex, 锦纶 78tex (拉伸比 1: 1.6)	FZ/T 42007	领口、夹边、下摆罗纹用线
涤纶缝纫线	14.8tex×2	GB/T 6836	套口用线
涤纶缝纫线	11.8tex×3		缝纫用线

### 5、工艺要求

5.1 V 领毛背心横机织片工艺按表 3 规定。

选用 12 针横机编织，各部位编织工艺要求应符合表 3 规定。

表 3 V 领毛背心横机织片工艺

部位名称	要 求			
	组织结构	用纱	织法及织密	
前后身	(四平针)	2 股毛纱	横例	≥63
			纵行	≥104
领口、夹边罗纹	(四平针)	1 股毛纱加 1 股氨纶丝	横例	≥72
			纵行	≥130
下摆罗纹	2+1 罗纹	2 股毛纱加 1 股氨纶丝	纵行	≥108

5.2 警服 V 领毛背心套口工艺按表 4 规定。

套口针距应大于 16 针/2.54 cm，用二根缝纫涤纶线套合。套口线迹松紧适宜，转角圆顺，吃势均匀，缝迹伸长率应大于 30%。各部位套口工艺要求应符合表 4 规定。

**表 4 V 领毛背心套口工艺**

工序名称	工 艺 要 求
套合肩缝	空转包边套肩缝，按挑孔记号后片斜套，前片包后片，肩缝两端前后片要对齐套，其余均匀套。
套绱领子	鸡心处向下 5~6 行起套，后领向下 2.0 cm 起套，对准中心针，起始第一针和最后一针叠套，平位套在同一行上；套口吃势均匀，两边对称，转角圆顺，线迹松紧适宜。
套绱夹边	前后片记号对准夹边记号，其余均匀套。
套合腰袖缝	下摆罗纹高低对齐，均套 2 支针，套口线松紧适宜。
手缝	手缝鸡心 2.8~3.3 cm，领型左右对称，鸡心端正，不偏歪，并勾清里外一切线头。

## 6 内在质量

毛背心内在质量要求应符合表 5 规定。

**表 5 毛背心内在质量要求**

项 目	试验方法	技术要求	
毛纤维含量, % $\geq$	GB/T 2901	95	
起球 级 $\geq$	GB/T 4802.3	3	
甲醛 (mg/kg) $\leq$	GB/T 2912.1	75	
PH 值	GB/T 7573	4.0-7.5	
耐光色牢度, 级 $\geq$	GB/T8427 中的方法 3	4	
耐洗色牢度, 级	变色 $\geq$	GB/T12490	3-4
	沾色 $\geq$		3-4
耐汗渍色牢度, 级	变色 $\geq$	GB/T3922	3-4
	沾色 $\geq$		3-4
耐水色牢度, 级	变色 $\geq$	GB/T5713	3-4
	沾色 $\geq$		3-4
耐摩擦色牢度, 级	变色 $\geq$	GB/T 3920	3-4
	沾色 $\geq$		3-4

## 警用 V 领毛针织拉链背心：

### 1 产品分类

警用 V 领羊毛拉链背心分为男警用 V 领羊毛拉链背心、女警用 V 领羊毛拉链背心。

### 2 要求

## 2.1 样式

警用 V 领羊毛拉链背心款式见图 1a、1b；及主管部门批准的实物样品。

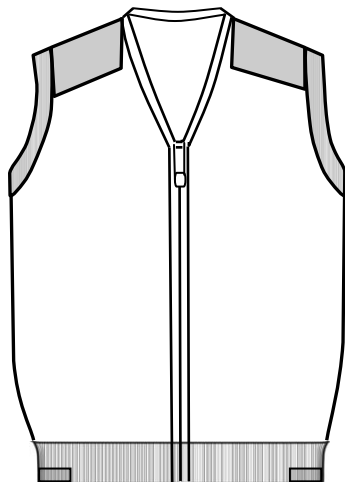


图 1a 警用 V 领羊毛拉链背心正面

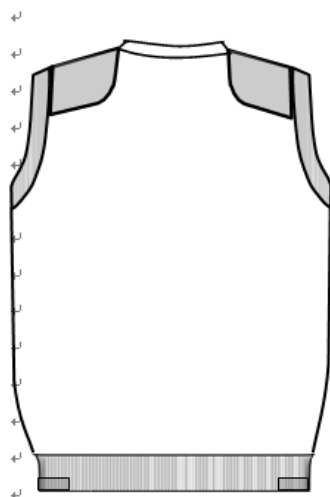


图 1b 警用 V 领羊毛拉链背心反面

## 2.2 号型与规格

男警用 V 领羊毛拉链背心规格尺寸见表 1，女警用 V 领羊毛拉链背心见表 2。警用 V 领羊毛拉链背心规格尺寸测量位置见图 2a、2b。

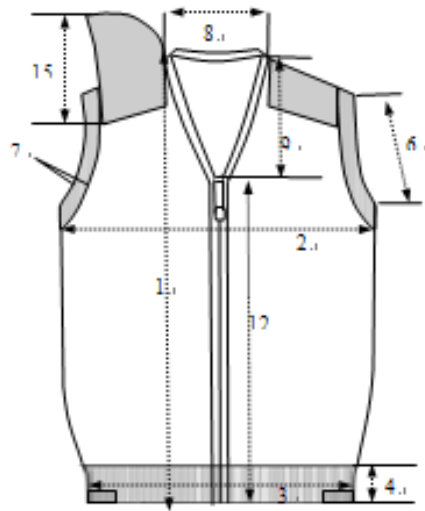


图 2a V 领羊毛拉链背心测量图.

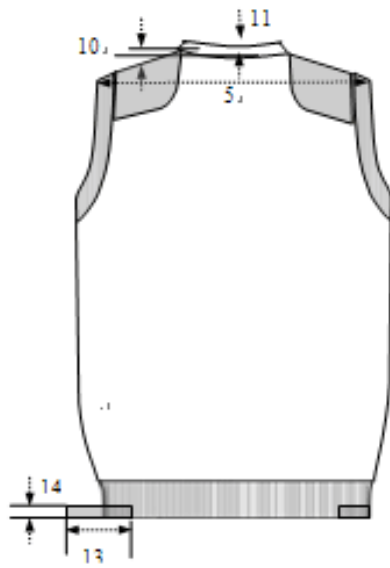


图 2b V 领羊毛拉链背心测量图.



表 1 男警用 V 领羊毛拉链背心规格尺寸

单位为厘米

		165					170					175					180					185										
1	衣长	63					65					67					69					71					2					
2	胸围	90	95	100	105	111	2.0	99	104	109	115	98	103	108	113	119	102	107	112	117	123	106	111	116	121	127						
3	下摆围	72	78	84	90	96	2.0	82	88	94	100	80	86	92	98	104	84	90	96	102	108	88	94	100	106	112						
4	下摆罗纹宽	6																														
5	肩宽	36	37	38	39	40	0.8	38	39	40	41	38	39	40	41	42	39	40	41	42	43	40	41	42	43	44						
6	挂肩	21	22	23	24	25	1.0	23	24	25	26	23	24	25	26	27	24	25	26	27	28	25	26	27	28	29						
7	袖口罗纹高	2.3																														
8	领宽						0.5																									
9	前领深	20					20.5					21					21.5					22					0.5					

1 0	后领深						2	
1 1	领贴高						0.8	
1 2	拉链长	42	43.5		45	46.5	48	0.8
1 3	下摆贴 布长						10	
1 4	下摆贴 布宽						2	
1 5	肩贴布 长						15	

表 2 女警用 V 领羊毛拉链背心规格尺寸

单位为厘米

		155					160					165					170					175					
		78	84	90	96		82	88	94	100	106	86	92	98	104	110	90	96	102	108		94	100	106	112		
1	衣长	58					60					62					64					66					
2	胸围	81	86	91	96	101	84	89	94	99	104	88	94	99	104	109	92	97	102	107	112	96	101	106	111	116	

3	下摆围	69	74	79	84	89	72	77	82	87	92	76	82	87	92	97	80	85	90	95	100	84	89	94	99	104	
4	下摆罗纹宽	6																									
5	肩宽	29	30	31	32	33	30	31	32	33	34	31	32	33	34	35	32	33	34	35	36	33	34	35	36	37	
6	挂肩	20	21	22	23	24	21	22	23	24	25	22	23	24	25	26	23	24	25	26	27	24	25	26	27	28	
7	袖口罗纹高	2.3																									
8	领宽	14.5	15	15.5	16	16.5	15	15.5	16	16.5	17	15	15.5	16	16.5	17	15.5	16	16.5	17	17.5	16	16.5	17	17.5	18	
9	前领深	19				19.5				20				21				21.5									
10	后领深	2																									
11	领贴高	0.8																									
12	拉链长	38				39.5				41				42				43.5									
13	下摆贴布长	10																									

14	下摆贴布宽	2	
15	肩贴布长	13	

## 2.3 材料规格及用途

表3 材料规格及用途

材料名称	规格	执行标准	用途
精梳毛丝光针织绒线 藏青色	(48N/2) 100%美丽诺丝光羊毛	FZ/T 71001	大身、夹边, 领罗、下罗用线
氨纶包缠丝	氨纶 22tex, 锦纶 78tex (拉伸比 1: 1.6)	FZ/T 42007	领口、夹边、下摆罗纹用线
涤纶缝纫线	14.8tex×2	GB/T 6836	套口用线
涤纶缝纫线	11.8tex×3		缝纫用线
鹿皮绒布	经 75D 涤纶低弹丝, 纬 225D 海岛丝	符合标样	前后肩、下摆贴布
拉链	3 号树脂单头开口右插, 拉头黑镍色处理	QB/T 2171	背心门襟

## 2.4 工艺要求

### 2.4.1 横机织片工艺要求

表4 横机织片工艺要求

部位名称	要 求			
	组织结构	用纱	织法及织密	
前后身	(四平针)	2 股毛纱	横例	≥63
			纵行	≥104
夹边罗纹	(四平针)	1 股毛纱加 1 股氨纶丝	横例	≥72
			纵行	≥130
领口罗纹	空转	2 股毛纱	纵行	≥125
下摆罗纹	2+1 罗纹	2 股毛纱加 1 股氨纶丝	纵行	≥108

### 2.4.2 套口工艺要求

表5 套口工艺要求

工序名称	设备及用线	工 艺 要 求
套合肩缝	用 16G 圆盘套口机, 2 根涤纶线套口。	空转包边套肩缝, 按挑孔记号后片斜套, 前片包后片, 肩缝两端前后片要对齐套, 其余均匀套。
套缢领子、门襟		按下摆罗纹、门襟、后领记号对准前身套口, 吃势均匀, 两边对称, 转角圆顺, 线迹松紧适宜。
套缢夹边		前后片记号对准夹边记号, 其余均匀套。
套合腰袖缝		下摆罗纹高低对齐, 均套 2 支针, 套口线松紧适宜。
上拉链	1 根涤纶线	门襟与底贴对压夹上拉链, 明线一道

手缝	2根涤纶线	门襟、拉链底贴两端手针扦缝，并勾清里外一切线头。
----	-------	--------------------------

### 2.4.3 缝制工艺要求

表6 缝制工艺要求

工序名称	缝制工艺	
	缝制形式	要 求
绱前后肩贴布	五线绷缝一周	垫布中线对正肩缝，肩部压过袖山缝0.2~0.3 绷缝，绷缝线迹反面扎住上袖缝头。
上下摆两侧贴布	明线一道	贴布扣净，长10，双折宽2，中印对准腰缝，夹住下摆罗纹，明线距边0.1。

### 2.5 物理性能

表7 物理性能

项 目		试验方法	指 标
毛线毛含量	纯毛 %	GB/T 2910	≥95
涨破强度 kpa		GB/T 7742	≥290
起球 级		GB/T 4802.3	≥3

### 2.6 色牢度

表8 色牢度

项 目		指 标
耐光色牢度/级 ≥		4
耐洗色牢度 / 级 ≥	变色	3—4
	沾色	3—4
耐水色牢度 / 级 ≥	变色	3—4
	沾色	3—4
耐汗渍色牢度 / 级 ≥	变色	3—4
	沾色	3—4
耐摩擦色牢度 / 级 ≥	干摩擦	3
	湿摩擦	2—3

### 7包：特警夏袜、特警冬袜详细参数要求：

序号	货物名称	招标技术要求
1	普警夏/冬袜	<p>普警夏/冬袜成品颜色为藏蓝色，提花标志颜色深灰色。夏袜（袜体用纱：18.5tex 精梳棉纤维+20D 氨纶包缠丝，针型、结构：200 针单面平纹；袜头袜跟用纱：18.5tex 精梳棉纤维+20D 氨纶包缠丝+40D 锦纶丝，针型、结构：单面平纹；袜口用纱：18.5tex 精梳棉纤维+120<sup>#</sup>锦包胶丝，针型、结构：3+1 罗纹；提花标志用纱：68D×2 锦纶丝，针型、结构：电脑提花；袜头缝合用纱：40D×3 锦纶丝，针型、结构：包缝，线迹宽0.2cm；袜头缝合用纱：68D×2锦纶丝；针型、结构：扞缝。）冬袜（袜体用纱：18.5tex×3精梳棉纤维+20D 氨纶包缠丝，针型、结构：144针单面平纹；袜头袜跟用纱：18.5tex×3 精梳棉纤维+20D 氨纶包缠丝+70D 锦纶丝，针型、结构：单面平纹；袜口用纱：18.5tex×3 精梳棉纤维+120<sup>#</sup>锦包胶丝，针型、结构：3+1 罗纹；提花标志用纱：68D×2 锦纶丝，针型、结构：电脑提花；袜头缝合用纱：40D×3 锦纶丝，针型、结构：包缝，线迹宽 0.2cm；袜头缝合用纱：68D×2 锦纶丝；针型、结构：扞缝。）</p>

#### （二）技术要求（执行标准）：

（1）被装品种价格以财政部、公安部《关于调整人民警察服装及服饰预算指导价格的通知》（公装财[2012]588 号）及公安部《关于印发〈2012 年度人民警察服装选配品种预算指导价格表〉的通知》（公装财〔2011〕690 号）、《关于列装部分选配品种的通知》（公装财〔2013〕876 号）为采购预算单价。

（2）中标人必须为公安部人民警察服装目录生产企业。面料和加工价格以公安部、财政部《关于调整人民警察服装及其服饰预算指导价格的通知》（公装财〔2012〕588 号）为最高限价，按照公安部有关会议精神，投标人报价下浮不能超过采购总预算价的 3%。

#### （三）产品质量要求和售后服务要求

##### （1）产品质量要求：

1、投标人所投货物须是全新的产品。实际采购数量如有增加按合同单价增加部分结算。投标货物所使用的原材料必须按照招标文件的要求、国家生产标准及投标文件的承诺进行采购加工，不得以旧代新、以次充好。

2、质保服务期限。对整体项目提供为期不少于 1 年的整体免费质保。

3、质保期内，如出现质量问题无法修复，供应商负责免费更换或提供同等技术参数的替代品。

4、投标产品属于国家规定“三包”范围的，其产品质量保证期不得低于“三包”规定。投标产品由制造商（指产品生产制造商，或其负责销售、售后服务机构，以下同）负责标准售后服务的，应当在投标文件中予以明确说明，并附制造商售后服务承诺。

等情况，经财政部门审核后，由第二中标候选人接替生产，以此类推。

5、若中标人因第1次抽检不合格，中标人按要求限期整改，直到提供合格产品为止。若中标人因第2次抽检不合格，须报备公安部。期间所造成的一切损失，由中标人自行承担。

**(2) 售后服务要求：**

按合同约定。

**(四) 付款条件**

按照合同约定的付款方式付款。

**(五) 交货时间及地点**

1、交货期：3包：签订合同后20天内；7包：签订合同后60天内。

2、交货地点：用户指定地点。

**(六) 验收要求**

按公安部有关标准和招标文件要求。商品出厂前，乙方严格按《人民警察服装质量管理办法》、《人民警察服装目录生产企业管理规则》等规定进行检测检验。

**(七) 知识产权**

采购人在中华人民共和国境内使用供应商提供的货物及服务时免受第三方提出的侵犯其专利权或其它知识产权的起诉。如果第三方提出侵权指控，中标人应承担由此而引起的一切法律责任和费用。



## **（八）其他要求**

在评审过程中，投标人报价原则不能低于采购预算的 97%，否则将按无效处理。

## **（九）3 包样品**

1、样品密封要求：密封袋（箱）上标明①项目名称：②项目编号：③投标单位名称、④联系人姓名和电话，⑤注明：“请勿在开标时间（ 年 月 日 时）之前启封”。

2、实物样品需密封好在投标截止时间前送到开标地点。所有投标样品在评标过程中有可能做破坏性检验，因此无论中标与否，执行机构和采购人不能保证退还完好的投标样品。

### **说明：**

(1)、提供 3 包清单所列品目的样品各一款四份，规格按 A4 纸大小，作为样品评分的依据，样品明显不能满足招标要求的，将不被推荐为中标候选人，详见评分标准。

(2)、采购人有权留存中标候选人的样品，以便产品检验、交货时与实物对照。

其他未尽事宜由供需双方在采购合同中详细约定。