

用户需求书

一、项目概况

1. 采购单位：琼海市公安局；
2. 项目名称：琼海市“雪亮工程”（公安局一、二期）及“平安琼海”城市监控运维项目；
3. 采购预算：5331855.62 元（大写金额：伍佰叁拾叁万壹仟捌佰伍拾伍元陆角贰分），招标代理费用由中标方支付给代理机构；
4. 合同履行期限（服务期）：1 年（具体起始时间以合同约定为准）；
5. 服务地点：采购人指定地点；
6. 付款方式：合同签订后支付合同金额的 30%预付款，进度款按合同约定（具体以合同约定为准）。

二、运维服务需求

（一）项目运维目标

本项目旨在加强海南省琼海市公安局正在使用的“雪亮工程”（公安局一、二期）及“平安琼海”城市监控的运行监控、日常维护，确保系统的正常运行，切实保障相关业务的正常开展，营造良好的营商环境，更好地利企便民。运维服务的目标是，对现有的信息系统基础资源进行运行维护、故障处置，对网络系统进行保障，对监控设备进行维修处置，保证信息系统的各类业务应用可靠、高效、持续、安全运行。

具体需达到的目标如下：

一、视频监控（含车辆卡口、人脸卡口）运维目标：

1. 在线率达到 95%以上（车辆卡口、人脸卡口单独计算）；
2. 在线图像质量合格率（即 10 秒内可正常提取视频流）达到 90%以上（车辆卡口、人脸卡口单独计算）；
3. 经纬度标注率及准确率达到 100%（车辆卡口、人脸卡口单独计算）；
4. 历史录像可调阅率达到 95%以上；
5. 时钟准确率达到 100%；

6. 字幕标注合规率达到 90%;
7. 资产漏洞整改比例达到 100%;
8. 资产弱口令整改比例达到 100%;

9. 重大活动安保期间, 严格落实 7×24 小时值班值守要求, 保障重点区域监控(含车辆卡口、人脸卡口、接入点位)在线率、在线图像质量合格率、历史录像可调阅率均达到 100%, 及时处理发现的安全漏洞, 每天工作情况汇总上报。

二、信息系统运维目标: 确保系统安全、稳定运行, 确保已备案系统达到网络安全等级保护对应备案等级要求。

三、其他日常运维工作目标:

1. 做好日常运维工作记录台账, 尤其记录好更换主要配件、更改线路、迁移点位、长时间未在线等重点情况;
2. 做好项目内点位上联省公安厅平台, 以及与其他平台互联共享日常维护工作;
3. 配合做好监控平台接入临时点位的日常维护工作;
4. 配合做好一机一档、视频图像数据治理、视频图像数据上报等相关工作。

四、故障处理时间要求: 详见表 1-1。

表 1-1 故障处理时间要求

故障级别	远程响应	现场响应	故障解决时间
普通故障	30 分钟内响应	1 天内到现场	<72 小时
较严重故障	30 分钟内响应	12 小时内到现场	<48 小时
严重故障	30 分钟内响应	6 小时内到现场	<24 小时
紧急故障	30 分钟内响应	1 小时内到现场	<3 小时

表 1-2 重大活动安保期间重点区域监控及后台故障处理时间要求

故障级别	远程响应	现场响应	故障解决时间
普通故障	立即响应	1 小时内到现场	<48 小时
较严重故障	立即响应	30 分钟内到现场	<24 小时
严重故障	立即响应	15 分钟内到现场	<12 小时
紧急故障	立即响应	10 分钟内到现场	<1 小时

(二) 运维范围

1	硬件设备运维	主要包括服务器、网络设备、存储设备、网络安全设备、视频与监控设备、基础环境、机房物理环境等。
2	应用系统	主要包括量公安大数据平台应用软件、枪球联动平台、流媒体转发服务平台、存储管理服务平台、视频管理服务软件、机房监控平台、颐本视界三维数据融合管理平台等。

(三) 运维内容

1、**软硬件系统运维：**主要包括热线支持、日常巡检、故障处理、设备保修（原厂维保或第三方维保）、应急备件顶替、配置管理、变更管理、网络优化、数据备份、特征库更新、病毒库更新、资源库更新、漏洞修复、应急预案管理与演练、备品备件服务等内容。

2、**业务应用系统运维：**公安大数据平台、枪球联动平台、流媒体转发服务平台、存储管理服务平台、视频管理服务软件、机房监控平台、颐本视界三维数据融合管理平台等。

3、**其它运维服务：**运维人员派驻、应急保障、砍青服务、电费代缴等。

三、项目详细需求

(一) 机房及其配套设施运维服务

机房环境监控系统:环境监控系统（漏水监控、动力监控、配电监控、温湿度监控、空调监控、消防监控、门禁系统、录像系统及相关的服务器设备、网络设备、漏水检测设备、监控设备等）所有硬件及软件的免费维护及更换。

服务要求如下：

服务类别	服务名称	维护内容	技术要求	交付物
机房环境硬件维保服务	机房环境硬件维保	1、对发生硬件故障服务器进行诊断，确定硬件损坏程度； 2、根据硬件损坏程度进行硬件维修、配件采购、更换等；	返厂维修/更换原厂或同等级配件	《设备维修更换记录》
机房环境运行维护保障服务	电气系统	1) 市电配电箱、UPS 配电柜的运行情况 2) 三项平衡检测及调整 3) 主要线缆过流过载情况 4) 电压表、电流表、电渡表、ATS 或 STS 系统的使用情况 5) 照明灯管的保养和维修 6) 市电插座、UPS 插座的线路整理或调	值守(5*8 小时)/巡检(12 次)/重要通讯保障期间现场支持服务/ 1 小时内现场实质	《月度运维总结报告》、《机房环境巡检报告》、《故障处理报告》

	整	性响应/7*24 热线支持服务
消防系统	1) 气体灭火控制器的自检和备用电池检测	
	2) 烟感或温感报警、主机接收信号报警、警铃报警	
	3) 声光报警器报警、放气灯接收信号亮灯、电磁阀接收信号动作	
	4) 压力检测(绿色值范围内)	
	5) 悬挂标志牌	
空调系统	1) 测量压缩机吸气及排气压力	
	2) 检查压缩机冷冻油油位是否合适	
	3) 检查压缩机回气过热度	
	4) 检查压缩机工作电流是否在正常范围内	
	5) 检查制冷剂是否足够	
	6) 检查液管视镜情况, 看制冷剂是否正常	
	7) 调整室外冷凝器过冷度	
	8) 检查室外冷凝器调速器工作情况, 调整工作点	
	9) 校准室外冷凝器温度开关	
	10) 测量室内、外风机工作电流	
11) 检查室内、外风机轴承工作状况		
12) 察看空气滤网洁净度, 视清洁程度在适当时候更换空气滤网		
13) 测试主控板输出功能		
14) 向用户提交所有服务报告及测试记录。		
15) 向用户汇报任何异常情况, 并提出解决方案。		

(二) 网络和安全系统运维服务

网络和安全系统的运维要求如下:

服务类别	服务名称	维护内容	技术要求	交付物
网络设备硬件维保服务	网络设备硬件维保	1、对发生硬件故障网络设备进行诊断, 确定硬件损坏程度;	返厂维修/ 更换原厂或 同等级配件	《设备维修更换记录》
		2、根据硬件损坏程度进行硬件维修、配件采购、更换等;		
网络设备运行维护保障服务	网络设备巡检	1、定期查看网络设备实时监控系统有无告警。	值守(5*8 小时)/巡检 (12次)/重	《月度运维总结报告》 《网络设备
		2、定期对网络设备状态指示灯, 设备		

		温度，线缆、现场环境等进行查看。	要通讯保障期间现场支持服务/ 1小时内现场实质性响应/7*24 热线支持服务	巡检报告》 《故障处理报告》《网络设备优化建议》
		3、定期查看网络设备日志是否有告警信息。		
		4、定期对网络设备配置信息进行数据备份。		
	网络设备排障	1、及时处理巡检过程中发现的故障及隐患，消除设备不安全状态。		
		2、响应客户故障申告，及时处理网络设备故障，做好记录。		
		3、做好网络设备的 VLAN、路由、VPN 等的相关配置，保证应用系统数据畅通。		
		4、做好网络设备安全方面的相关配置工作，确保用户数据的安全。		
		5、完成客户安装、拆除、迁移等方面的要求。		
		6、对客户提出的技术方面的疑问和要求，提供技术支持服务。		
		7、对网络设备相关资料进行整理归档，妥善保存。		
	网络设备优化	1、对网络设备主控板、光口板、电口板、电源板等硬件进行检测，分析设备硬件性能。		
		2、对网络设备的可扩展性、可靠性、安全性等进行检查和分析。		
		3、对网络设备的路由协议、路由表、QoS 和 ACL 策略进行分析。		
4、根据分析结果给客户性能优化可行性建议				

(三) 服务器和存储系统运维服务

服务器的运维要求如下：

服务类别	服务名称	维护内容	技术要求	交付物
服务器硬件维保服务	服务器硬件维保	1、对发生硬件故障服务器进行诊断，确定硬件损坏程度； 2、根据硬件损坏程度进行硬件维修、配件采购、更换等；	返厂维修/更换原厂或同等配件	《设备维修更换记录》
服务器运行维护保障服务	服务器巡检	1、定期查看服务器实时监控系统的告警。 2、定期查看服务器指示灯状态，设备温度等，及时处理硬件异常状态。 3、定期查看服务器日志，及时处理故障隐患。 4、定期清理服务器磁盘空间。	值守(5*8 小时)/巡检(12 次)/重要通讯保障期间现场支持服务/ 1 小时内现场实质	《月度运维总结报告》、《服务器巡检报告》、《故障处理报告》、《服务器优化建

		5、定期对服务器重要数据进行备份。	性响应/7*24 热线支持服务	议》
		6、定期对服务器进行清洁保养，标识牌粘贴。		
		7、对现场环境进行定期检查，内容包括电源、温度和湿度，干扰和接地等。		
	服务器 排障	1、及时处理巡检过程中发现的故障及隐患，消除设备不安全状态。		
		2、响应客户故障申告，及时处理服务器故障，确保应用系统正常运行。		
		3、及时响应客户对服务器操作系统的各种需求，如：系统安装、排障、碎片清理、制作镜像、驱动安装、补丁升级等等。		
		4、做好用户信息的保密工作，确保用户数据的安全。		
		5、完成服务器设备的安装、拆除、迁移等方面的工作。		
		6、对客户提出的服务器相关技术的疑问和要求，提供技术支持服务。		
		7、做好巡检、故障处理等记录工作。		
		8、对服务器相关资料进行整理归档。		
	服务器 优化	1、对服务器设备内存、硬盘、CPU、网卡等硬件进行检测，分析设备硬件性能。		
		2、对服务器设备的可扩展性、可靠性、安全性等进行检查和分析。		
3、根据分析结果给客户id提供性能优化可行性建议。				

存储系统的运维要求如下：

服务类型	服务名称	维护内容	技术要求	交付物
存储硬件 维保服务	存储、 光纤交 换机硬 件维保	1、对发生硬件故障存储、光交换机进行诊断，确定硬件损坏程度； 2、根据硬件损坏程度进行硬件维修、配件采购、更换等；	返厂维修/更 换原厂或同 等级配件	《设备维修 更换记录》
存储运行 维护保障 服务	存储系 统巡检 服务	1、定期查看存储系统指示灯状态，设备温度、风扇状态等，及时处理硬件异常状态。 2、对存储系统现场环境进行定期检查，内容包括电源、温度、湿度，电磁干扰、接地等。 3、定期清理存储磁盘空间。 4、定期对存储系统重要数据进行备份。 5、定期对存储系统进行清洁保养，标识	值守(5*8 小时)/巡检 (12次)/重 要通讯保障 期间现场支 持服务/ 1 小时内现场 实质性响应 /7*24 热线	《月度运 维总结报 告》、《存 储巡检报 告》、《故 障处理报 告》、《存 储优化建 议》

		牌粘贴。	支持服务	
存储系统现场排障服务		1、及时处理巡检过程中发现的故障及隐患，消除设备不安全状态。		
		2、响应客户故障申告，及时处理存储系统故障，确保应用系统正常运行。		
		3、完成存储系统设备的安装、拆除、迁移等方面的工作。		
		4、对客户提出的存储系统相关的疑问和要求，提供技术支持服务。		
		5、做好巡检、故障处理等记录工作。		
		6、对存储系统相关资料进行整理归档。		
存储系统优化服务		1、对存储系统存储控制器、存储交换机、磁盘阵列读写速度等进行检测；		
		2、综合分析存储系统硬件性能，针对客户需求提交存储系统性能优化可行性建议；		

(四) 系统软件和工具软件运维服务

统建业务应用系统维护需求：

包括主动统建业务应用系统版本及补丁管理、性能资源监控等工作。通过管理可了解当前统建业务应用系统日常运行状态，识别问题发生在什么地方，有针对性地进行性能优化。同时，密切注意运行变化，主动地预防可能发生的问题。

统建业务系统运行维护的基本内容如下表：

序号	服务模块	内容描述
1	技术人员值守	长期的技术人员值守，保证统建业务应用系统正常运转。并提供7×24小时的电话技术支持服务
2	定期现场巡检	对统建业务应用系统进行全面检查，通过该工作获得运行的第一手资料，最大可能地发现存在的隐患，保障稳定运行。
3	统建业务应用系统补丁升级	根据统建业务应用系统厂商提供的补丁，分析当前系统环境升级的必要性和风险，进行补丁升级
4	现场故障处理	按服务级别：7×24小时
5	问题管理并记录	对遇到的问题进行汇总和报告

数据库维护需求：

序号	服务模块	内容描述
1	数据库支持服	每周7天，每天24小时电话支持，以满足业务发展的需

序号	服务模块	内容描述
	务	要。根据问题的严重程度，将优先解决客户认为是关键而紧急的任务。对客户提出的一般性问题进行技术咨询、指导。定期的客户管理报告，避免问题再度发生。
2	数据库现场服务响应	数据库宕机 数据坏块 影响业务不能进行的数据库问题
3	数据库健康检查	对数据库的配置及运作框架提出建议，降低系统潜在的风险，包括数据丢失、安全漏洞、系统崩溃、性能降低及资源紧张 检查并分析系统日志及跟踪文件，发现并排除数据库系统错误隐患。 检查数据库系统是否需要应用最新的补丁集 检查数据库空间的使用情况 监控数据库性能，确认系统的资源需求
4	数据库产品性能调优	分析应用类型和用户行为，并以此评价并修改数据库的参数设置。 评价应用对硬件和系统的使用情况，并提出建议 通过改善系统环境的稳定性来降低潜在的系统宕机时间
5	数据备份检查及数据恢复	依据系统建设方案的数据备份策略，检查数据库备份的安全可用。 系统故障是进行数据备份的恢复 定期进行备份数据的恢复演练

中间件维护需求：

中间件监控指标包括配置信息管理、故障监控、性能监控，具体工作依据应用系统实际的中间件配置设定。

(五) 视频监控和基础环境类运维服务

需要对监控系统以及基础环境做定时巡检，对故障硬件进行免费的硬件维修、配件采购、零部件更换。

视频与监控类服务要求如下：

包括视频监控、车辆卡口、电子警察系统设备日常巡检、季度清洁，设备运行日志填写；常规维护，零部件更换，故障处理修复，季度与年终巡检报告。

维护内容如下：

1) 每周对监控布置点进行巡检。主要查看基础设施（基础、立杆、控制柜等），控制设备等有无遭到损坏（被车磕、撞、碰、绊等）和人为破坏（被撬、砸、拆、偷）以及是否整洁。并做好巡检记录。如有发现损坏和破坏的则及时予以修复，不能修复的则予以更换。

2) 对效果不好的摄像镜头必须及时调整好焦距、光圈、方向、测量电源电压是否正常等，保证安装牢固，并由业主确认符合安防使用要求。

3) 发现通信链路故障，汇报并配合业主单位，协同通信链路提供方解决。

4) 对所有点位取电线路进行日常巡检，每月巡检次数不低于1次，如有发现故障及时予以修复。

5) 对监控杆、桥架及设备箱进行安全、防水、防腐蚀检查的日常巡检工作，每周巡检次数不低于二次，如有发现问题及时予以解决。

6) 为前端监控点位提供后台管理服务，确保监控后台录像正常、时钟准确、字幕标注合规、经纬度标注准确、点位名称准确、点位目录组织准确，配合业主单位做好点位上联及共享服务、点位权限管理等日常后台管理。

7) 前端算法资源库、摄像机软件版本升级更新，漏洞加固。

8) 每日例行工作：每天根据监控系统故障信息，及时排查故障：

1、供电故障（包括供电线路故障）、设备连接线路故障应在2个工作日内排查并解决，并消除相关安全隐患；

2、设备故障或因市政施工、取电单位变动、事故等原因造成线路破坏的，根据现场情况制定解决方案，经业主审批后，在规定时间内解决。

基础环境类运维需求：

运维工作内容：常规维护，零部件更换，故障处理修复，季度与年终巡检报告。

(1) 杆体维护

每2个月进行一次室外设备的清洁保养，对室外枪机的镜头、护罩、云台等部件要彻底吹风除尘，之后用无水酒精棉将各个镜头擦干净，调整清晰度，防止由于机器运转、静电等因素将尘土吸入监控设备机体内，确保机器正常运行；在清洁保养过程中检查设备磨损情况，并及时更换球机护罩等设备；每2个月对监控杆、桥架及设备箱进行一次清洁保养，保证各种标识的清晰。日常进行安全、防水、防腐检查和维修。

1) 清洁工作完成标准，做到监控杆体无明显污渍、各种文字标识清晰、球罩内外表面光洁通透。

2) 清洁工作所需材料完全符合监控设备要求，护罩清洁采用专用纳米材料清洁布，溶剂采用环保无毒的合格产品。

3) 运维单位应针对本项目成立项目组，为本项目投入人力、资源和机械设备等并能完全满足单次全部点位清洁时间不超过两周，供电线路维修不超过 3 天的要求。

监控点位设备维护工作完成标准，做到按要求时间响应并排查故障，除去因不可抗力因素，保证监控系统在线率不低于 95%。

(2) 检查井维护

对日常巡检发现及上报的破损检查井井盖及时更换，井内杂物清理等。

(3) 取电维护

对所有点位取电线路进行日常巡检，检查故障并修复，确保所有监控点位的正常供电。

(六) 应用系统运维服务

应用系统运维服务需求如下：

序号	服务模块	内容描述
1	技术人员值守	长期的技术人员值守，保证应用系统的可用，提供 7×24 小时的电话技术支持服务，根据用户的问题，进行用户故障分析，并分配给相关人员处理。
2	用户使用指导	基于应用系统最终用户的使用情况，通过电话、QQ 群、应用系统公告等方式，对用户系统使用过程中对系统应用不熟练或疑问的地方进行解答，并指导用户正常使用。 该项服务应区分于应用系统部署上线的批量集中培训。 按服务级别：7×24 小时 5×8 小时
3	系统错误修改	基于用户的反馈，及时判断并发现应用系统本身的错误，并及时进行修改。 按错误级别：程序错误 24 小时 数据错误 8 小时 配置错误 4 小时
4	系统功能优化	基于应用系统最终用户的使用情况，对确实影响用户操作的功能缺陷进行修补优化。 该项服务应区分于基于业务需求的应用系统升级服务。原则上单次修改工作量不超过 3 人天在用户反馈后 3 个工作日内响应，并按与用户商定时间内完成修改。
5	问题管理并记录	对遇到的用户请求，包括使用问题、系统故障等进行汇总和报告。
6	优化升级建	根据应用系统的用户使用情况，以及用户的业务发展趋势，评

序号	服务模块	内容描述
	议	估当前应用的功能及性能，并提出优化升级建议。

（七）网络安全运维服务

1、漏洞扫描服务

安全漏洞利用的风险是从补丁发布到补丁修复期间的窗口期，攻击者往往利用这个时间发起攻击，因此对于如何快速有效推进漏洞和补丁的管理，消除已知漏洞，发现新的漏洞是一个挑战。在漏洞管理过程中需综合考虑漏洞危害程度和业务危害程度关联性、漏洞修补优先性、漏洞修补对业务影响等因素，并通过漏洞预警的方式来驱动漏洞管理，结合可视化手段，可实时掌握漏洞修复的具体情况。

漏洞扫描服务一年 4 次，每季度一次。

2、渗透测试服务

渗透测试服务，是在琼海市公安局授权的前提下，以模拟黑客攻击的方式，对琼海市公安局相关业务系统的安全漏洞、安全隐患进行全面检测，最终目标是查找业务系统的安全漏洞、评估业务系统的安全状态、提供漏洞修复建议。

在渗透过程中，采用专业的漏洞检测技术、攻击技术、攻击工具和渗透团队编写的脚本。过程分为四步：计划与准备、信息收集、实施渗透、输出报告。计划与准备阶段主要是根据网站反馈的内容制定项目实施方案与计划；信息收集与实施渗透是项目的实施阶段，输出报告主要是汇总和评估项目中发现的安全威胁，并输出文档。

渗透测试服务一年度一次。

3、安全加固服务

根据网络安全基础设施建设需求和网络安全等级保护工作需求，在客户允许的前提下，为客户完全、彻底地堵住这些安全缺陷和漏洞、去除这些薄弱环节。包括打补丁、停止不必要的服务、升级或更换程序、除去特洛伊后门程序、网络安全设备的安全配置，网络安全设备的安全加固，网络安全设备的优化配置、修改配置及权限以及针对复杂问题的专门解决方案。

评估加固的范围主要是本期运维范围内的主机系统和网络设备，以及相关的数据库系统等。安全加固服务主要以人工的方式实现。主要有：

基于网络层的加固。主要包括传输链路安全加固和网络拓扑结构的合理性检查。

服务器加固。主要包括对 Windows 服务器和 Unix 服务器的评估加固，其中还包括对服务器操作系统层面的评估和数据库层面的评估加固。

网络设备加固。主要包括对路由器，交换机的评估加固。

安全防护系统加固。主要包括防火墙系统、入侵检测系统、防病毒系统等的加固。

应用系统开发优化。主要包括应用系统的开发优化、应用服务加固及数据系统加固。

其他需要安全加固的系统等。

消除等级保护测评中以下网络安全、主机安全问题。

4、应急响应服务

鉴于近年来入侵技术的复杂性、隐蔽性越来越高，对于系统安全事故的处理不能只停于解决故障上，而应该要分析原因，查清入侵来源，提高整个系统安全水平。应急响应服务根据用户的响应请求进行初步判断，确定响应方式，进行入侵分析，处理被破坏的和非法的文件，恢复网络或系统正常操作，对事件进行分析报告，消除入侵隐患。实施相应的安全建议及服务。

（八）其它运维服务

1、人员派驻服务

本项目运维内容多，系统重要，要求运维服务提供商安排 1 名高级工程师、3 名初级工程师进行驻点巡检。其中 1 名高级工程师负责机房和指挥中心日常巡检，设备巡检日志的填写，业务应用系统日常巡检；1 名初级工程师负责环博鳌区域监控日常巡检；重大安保期间保障重点区域监控在线达到 100%；1 名初级工程师负责负责市区监控日常巡检；重大安保期间负责市区监控应急保障；1 名初级工程师负责其他乡镇监控及电子警察、卡口、高位监控日常巡检；重大安保期间负责保障重点区域监控在线率达到 100%。通过长期的技术人员值守巡检，设备运行日志的填写，可保证业务应用系统正常运转。并提供 7×24 小时的电话技术支持服务。

运维服务提供商需有专业的运维管理工具：能够对运维项目进行整体的管理、控制、分析、展示、查询、留痕。

(1) 日常巡检服务内容：

序号	巡检项目	巡检具体内容	备注
1	视频监控 摄像头	摄像头是否存在被树枝、广告牌等遮挡而影响观察路况现象	
2		摄像头是否存在故障无法正常工作	
3	视频监控 杆件	杆件连接件及基础是否完好稳固	
4		杆件及连接件是否牢固，有无生锈松动现象	
5		杆件有无歪斜影响视认及安全现象	
6	视频监控 线缆	线缆是否完好，有无破损和断裂现象	
7		线缆是否有短路或漏电现象	
8		线缆接头处是否铰接完好，有无短路漏电	
9	视频监控 电源	电源接入是否存在安全隐患	
10		监控设备是否供电正常	
11		监控设备箱线路是否存在短路隐患，是否存在异物影响 供电	

(2) 视频监控维护服务内容：

序号	巡检项目	巡检具体内容	备注
1	设备遮挡物 清除	监控设备被树枝、广告牌等遮挡物遮挡，影响视认和正常使用情况的排除	
2	设备校正固 定及加固	杆件、摄像头、补光灯等设备的校正，固定或加固等	
3	设备主机机 箱清洁整理	监控电路线缆、通讯信号线路整理，设备摆放，杂物清除，除锈除尘等清理工作	
4	管道、检查	监控设备所有线缆管道及管道路由涉及的检	

序号	巡检项目	巡检具体内容	备注
	井维护	查井维护,井内杂物清理等	
5	前端硬件设备零部件维护及更换	含一体化枪机、球机外壳及各模块,摄像机外壳及各模块的维护更换	
6	前端设备基础设施维护及更换	含所有设备杆件及杆件基础、供电线缆、取用电设施等的维护和更换	
7	设备辅助设施加装	含加装备用电源设备、稳压器、浪涌保护器、接地极、防雷避雷设施、补光灯设施等	
8	运送、迁移和存放	含所有各类杆件、前端设施	
9	设备设施	取电设施、通讯设施的运送、迁移和存放等	
10	前端设备运行情况调试	含监控、供电设备、通讯设备、检测设备及辅助设施设备等的运行情况调试	

(3) 电子警察抓拍系统维护保养内容:

序号	巡检项目	巡检具体内容	备注
1	电警抓拍设备	是否存在视频数据无法上传,后台数据无法存储、录像	
2		是否存在拍摄角度偏离、图像模糊、树叶遮挡情况	
3		电警抓拍设备是否存在故障无法正常工作	
4	电警杆件	杆件连接件及基础是否完好稳固	
5		杆件及连接件是否牢固,有无生锈松动现象	
6		杆件有无歪斜影响视认及安全现象	
7	电警线缆	线缆是否完好,有无破损和断裂现象	

序号	巡检项目	巡检具体内容	备注
8		线缆是否有短路或漏电现象	
9		线缆接头处是否铰接完好，有无短路漏电	
10	电警电源	电源接入是否存在安全隐患	
11		监控设备是否供电正常	
12		电警设备箱线路是否存在短路隐患，是否存在异物影响供电	

(4) 重大活动安保服务内容

重大活动安保期间，严格落实7×24小时值班值守要求，保障重点区域监控（含车辆卡口、人脸卡口、接入点位）在线率、在线图像质量合格率、历史录像可调阅率均达到100%，及时处理发现的安全漏洞，每天工作情况汇总上报。

根据琼海市公安局重大活动安保工作要求，制定相应的安保巡检线路，安保工作开展前15日内，对安保路线进行巡检，确保安保线路上的监控点位实时在线。安保活动期间根据需求进行前端监控点位专人看护保障确保视频监控的连续性。安保活动后，根据安保期间进行总结，以便日后优化安保活动的保障工作方案。

2、代缴电费服务

代缴运维期内的电费并补缴上一年度拖欠的非公网取电电费。

3、砍青服务

为前端监控点提供砍青服务，要求运维服务提供商单独安排2人驻场服务，并配备车辆、专用工具等，应保证每个前端监控点范围覆盖区无树木遮挡情况，小树枝修剪由运维服务单位直接进行修剪，大树干修剪需要业主单位发函有关职能部门，各方面协调和现场配合有关职能部门进行砍青。

(九) 关键服务说明

1、定期巡检服务

(1) 服务内容描述

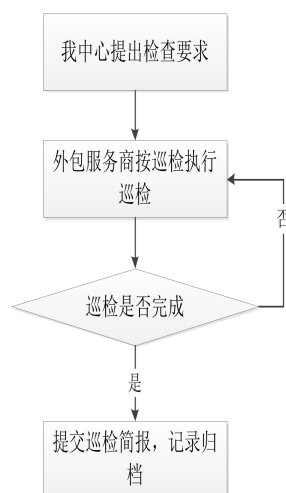
系统维护是以预防为主，运维服务商安排工程师对清单中的设备定期（按月

或按季度)检查机房环境、供电系统、设备软硬件运行情况、系统性能和物理连接等指标, 及早发现故障隐患, 减少系统宕机的机会, 优化运行环境, 延长设备寿命。

每次巡检结束, 运维服务商现场工程师填写“定期巡检表”, 项目单位的技术人员确认后签字。“定期巡检表”一式两份, 项目单位和运维服务商各存一份, 最终出具正式的巡检总结报告。

(2) 服务流程要求

运维服务商应按照以下流程制定严格的定期健康检查流程(如下图):



2、现场故障处理服务

(1) 服务内容

主要服务内容包括:

- 对于清单上的设备, 根据故障现象, 提供现场故障诊断, 快速定位故障原因;
- 进行 7×24 小时不间断故障处理, 直至业务恢复;
- 在设备出现硬件故障, 需要更换时, 运维服务商需提供备件保修服务;
- 必要时触发故障升级管理流程;
- 故障处理过程中, 由服务热线通知故障申告人处理进展和状态;
- 故障处理完毕后, 由服务热线通知故障申告人确认, 并做满意度调查, 闭环管理。

(2) 故障等级

故障等级划分如下:

故障等级	故障现象
------	------

P1 级	系统宕机或者不可用，不能保存进行中的工作，或者导致数据丢失等，导致对应的业务服务停止
P2 级	系统严重告警或性能明显下降，业务系统不正常使用，导致对应的业务服务受到影响等
P3 级	系统出现一般告警，或性能有所下降，对应的业务服务能够提供

(3) 故障管理

为了保证服务质量指标得以实现，需设置故障升级管理制度，运维服务商应与设备和服务提供商建立密切的合作和沟通关系，在必要时可以组织各方面的专家，共同解决复杂疑难故障。

如果需要，运维服务商的管理层直接参与设备的维护服务，调度及整合更多资源，快速制定解决方案、监督解决过程，使故障得以快速、妥善地解决。

3、问题管理与记录服务

运维服务商需在项目单位许可的情况下，建立详尽的维护服务档案，以便在需要时可以快捷准确的查询。服务内容描述如下：

1) 软硬件设备档案：建立清单中设备的资料库，内容包括厂家，型号，系列号，硬件配置，软件配置，地址配置，更换、升级记录。

2) 服务记录：提供服务记录和服务简报，包括热线服务记录、现场故障服务记录、专项服务记录、备件服务记录等，各项记录一式两份；定期向项目单位提供服务简报，包括月度、半年和年度服务简报，将服务工作和维护建议定期向项目单位汇报。

3) 分析报告服务：在每次故障处理结束后，向项目单位提供故障分析报告服务；项目单位有需求时，提供系统性能分析报告、优化建议报告，变更分析报告等服务。负责对各种报告分类归档管理，方便查阅。

4) 服务结束后，提交年度运行维护服务报告，将一年来的日常巡检记录、各种故障处理情况、设备运行情况、设备健康状况详细记录，并根据项目单位业务实际情况对各级系统进行全面的评估，并提出优化和未来发展建议。

(十) 运维考核标准

在线是指前端监控正常运行且后台正常查看并能推送省厅平台。在线率=前端正常在线摄像头数量/维保范围内的所有摄像头总数。

完好是指前端监控正常运行、在线并后台正常查看、录像存储正常。完好率=前端监控录像正常存储摄像头数量/维保范围内的所有摄像头总数。

当设备出现故障，由运维服务单位进行查勘并甄别故障原因，因供电原因或通信问题导致设备无法上线或其他不可抗力，不计入运维服务单位责任。

考核专员每日 17:00 记录当天监控系统上线情况，在线率精确到小数点后 2 位，四舍五入。当月在线率取每天上线率平均数。

每月在线率达到 95%（含）以上、完好率达到 90%（含）以上，全额支付运维服务单位的维保费用。运维服务单位申请维保费需附上月度维保绩效考核表作为请款依据。

根据每月考核结果，在线率达不到 95%或完好率达不到 90%，一次扣除运维合同总额的 1%（两项均达不到扣 2%）；在线率达不到 90%或完好率达不到 85%，一次扣除运维合同总额的 2%（两项均达不到扣 4%），以此类推，每下降 5%加扣 1%，每月扣除上限为 8%。月在线率低于 95%或月完好率低于 90%时，运维服务单位必须进行整改并上报整改报告。若连续 2 个月在线率均低于 80%，且第 3 个月内还整改不到位的，业主单位有权中止运维合同。若因此次维保范围内的监控月在线率或完好率低，被上级部门考核并通报的情况，一次性扣除运维合同总额的 5%。

（十一）维保清单

网络和安全系统清单：

序号	运维项目	项目内容	过保时间	单位	数量
1	网络设备类	云存储交换机	2020 年 11 月	台	1
2		汇聚交换机	2020 年 11 月	台	32
3		核心汇聚交换机	2020 年 11 月	台	2
4		10 公里光纤模块	2020 年 11 月	块	24
5		20 公里光纤模块	2020 年 11 月	块	14
6		光纤交换机	2020 年 11 月	台	2
7		交换机	2020 年 11 月	台	13
8		汇聚交换机	2021 年 10 月	台	32

9		核心汇聚交换机(扩容)	2021年10月	块	2
10		核心汇聚交换机(扩容)	2021年10月	块	2
11		核心汇聚交换机(扩容)	2021年10月	个	31
12		20公里光纤模块	2021年10月	个	420
13		40公里光纤模块	2021年10月	个	106
14		三层网络交换机	2021年10月	台	1
15		网络交换机	2021年10月	台	2
16		网络配线系统	2021年10月	批	1
17	网络安全类	安全隔离与单向传输系统	2021年10月	台	2
18		可信边界安全网关	2021年10月	台	1
19		单向光闸集中监控模块	2021年10月	套	1
20		集控探针	2021年10月	台	1
21		防火墙	2021年10月	台	2
22		入侵防御系统 IPS	2021年10月	台	1
23		视频安全接入系统	2021年10月	台	2
24		集中监控与管理系统	2021年10月	台	1
25		视频集中监控模块(软件)	2021年10月	套	1
26		防火墙	2021年10月	台	2
27		边界防火墙	2021年10月	台	1
28		视频专网终端区域边界防火墙	2021年10月	台	1
29		终端准入控制系统	2021年10月	台	1
30		运维审计系统	2021年10月	套	1
31		网络管理平台	2021年10月	套	1
32		上联边界防火墙	2021年10月	台	1
33		服务器区域边界防火墙	2021年10月	台	1
34		上联边界防毒墙	2021年10月	台	1
35		终端准入控制系统	2021年10月	台	1
36		运维审计系统	2021年10月	套	1
37		数据审计系统	2021年10月	台	1
38	网络管理平台	2021年10月	套	1	

服务器和存储清单：

序号	运维项目	项目内容	过保时间	单位	数量
1	服务器类	无线接入服务器	2020年11月	台	1
2		云存储管理服务器	2020年11月	台	2
3		数据交换服务器	2020年11月	台	2
4		虚拟化云服务器	2020年11月	台	2
5		数据库服务器	2020年11月	台	2
6		业务快速恢复一体机	2020年11月	台	1
7		图片接入服务器	2021年10月	台	2

8		图像推送服务器	2021年10月	台	2
9		媒体交换服务器	2021年10月	台	4
10		智能视频诊断服务器	2021年10月	台	1
11		多屏控制器	2021年10月	台	1
12		DVI 输入板	2021年10月	台	2
13		HDMI 输出板	2021年10月	台	6
14		网络解码输入板	2021年10月	台	4
15		视频存储服务器	2021年10月	台	1
16		IPS 管理服务器	2021年10月	台	1
17		数据存储类	云存储主机	2020年11月	台
18	SATA 硬盘		2020年11月	块	900
19	磁盘阵列		2020年11月	台	1
20	存储网关		2020年11月	台	2
21	云存储主机		2021年10月	台	12
22	SATA 硬盘		2021年10月	块	720

系统软件、其他工具和业务系统清单：

序号	运维对象	过保时间	单位	数量
1	虚拟化软件	2020年11月	套	1
2	公安大数据平台应用软件	2020年11月	套	1
3	枪球联动平台	2020年11月	台	1
4	流媒体转发服务平台	2020年11月	台	3
5	存储管理服务平台	2020年11月	台	1
6	监控平台软件接口	2021年10月	套	1
7	监控平台软件接口	2021年10月	套	1
8	监控平台软件接口	2021年10月	套	1
9	监控平台软件接口	2021年10月	套	1
10	监控平台软件接口	2021年10月	套	1
11	嘉积城区全景融合	2021年10月	路	414
12	东屿岛全景融合	2021年10月	路	189
13	博鳌火车站广场全景融合	2021年10月	路	10
14	琼海火车站广场全景融合	2021年10月	路	6
15	博鳌机场全景融合	2021年10月	路	18
16	静态数据可视化	2021年10月	项	1

17	动态数据可视化	2021年10月	项	1
18	建筑物分层可视化	2021年10月	项	1
19	视域投影可视化	2021年10月	项	1
20	球机协同追视	2021年10月	项	1
21	视频接力追踪	2021年10月	项	1
22	GPS/北斗定位视频接续	2021年10月	项	1
23	历史视频回溯	2021年10月	项	1
24	服务端数据存储及同步	2021年10月	项	1
25	博鳌区域前导车后尾车动态视频融合	2021年10月	项	15

监控系统和基础环境类清单：

序号	项目内容	过保时间	单位	数量
一	视频与监控类			
1	200万日夜型高清网络枪机	2020年11月	台	272
2	枪机镜头	2020年11月	个	272
3	枪机支架	2020年11月	个	313
4	通用型抱杆支架	2020年11月	个	313
5	枪机护罩	2020年11月	个	313
6	枪机电源	2020年11月	个	313
7	补光灯	2020年11月	个	313
8	200万像素网络高清红外智能球机	2020年11月	台	146
9	球机支架	2020年11月	个	154
10	球机电源	2020年11月	个	154
11	网络防雷器	2020年11月	个	467
12	光纤收发器	2020年11月	对	254
13	5口工业交换机	2020年11月	个	254
14	户外设备箱（抱杆式）	2020年11月	个	254
15	三维可调安装支架	2020年11月	个	178
16	通用型抱杆支架	2020年11月	个	178
17	镜头	2020年11月	个	52
18	枪机电源	2020年11月	个	52
19	枪机护罩	2020年11月	个	52
20	频闪灯	2020年11月	个	126
21	网络防雷器	2020年11月	个	52
22	路口管理单元	2020年11月	个	10
23	管理单元硬盘	2020年11月	块	10

序号	项目内容	过保时间	单位	数量
24	红绿灯检测器	2020年11月	个	10
25	电源	2020年11月	个	10
26	光纤收发器	2020年11月	对	10
27	8口工业交换机	2020年11月	台	20
28	5口工业交换机	2020年11月	台	38
29	户外设备箱（抱杆式）	2020年11月	套	38
30	户外设备箱（落地式）	2020年11月	套	9
31	200W 高清违停抓拍球机	2020年11月	台	19
32	球机支架	2020年11月	个	20
33	球机电源	2020年11月	个	20
34	网络防雷器	2020年11月	个	20
35	光纤收发器	2020年11月	对	20
36	户外设备箱（抱杆式）	2020年11月	个	20
37	700W 高清卡口抓拍单元	2020年11月	台	19
38	三维可调安装支架	2020年11月	个	44
39	通用型抱杆支架	2020年11月	个	26
40	枪机镜头	2020年11月	个	19
41	网络防雷器	2020年11月	个	22
42	枪机护罩	2020年11月	个	22
43	枪机电源	2020年11月	个	22
44	闪光灯	2020年11月	个	17
45	200 万日夜型高清网络枪机	2020年11月	台	17
46	枪机镜头	2020年11月	个	17
47	枪机支架	2020年11月	个	14
48	网络防雷器	2020年11月	个	22
49	通用型抱杆支架	2020年11月	个	22
50	枪机护罩	2020年11月	个	22
51	枪机电源	2020年11月	个	22
52	补光灯	2020年11月	个	17
53	路口管理单元	2020年11月	个	11
54	管理单元硬盘	2020年11月	块	11
55	车检器	2020年11月	个	11
56	电源	2020年11月	个	11
57	5口工业交换机	2020年11月	个	11
58	光纤收发器	2020年11月	对	11
59	电涌保护器	2020年11月	个	11
60	户外设备箱（落地式）	2020年11月	个	11
61	4G 移动车载布控球	2020年11月	台	50
62	4G 布控球专用防护箱	2020年11月	个	50
63	200 万智能人脸识别枪机	2020年11月	台	20
64	枪机护罩	2020年11月	个	20

序号	项目内容	过保时间	单位	数量
65	枪机镜头	2020年11月	个	20
66	枪机电源	2020年11月	个	20
67	枪机支架	2020年11月	套	20
68	光纤收发器	2020年11月	对	20
69	5口工业交换机	2020年11月	个	20
70	网络防雷器	2020年11月	个	20
71	200W枪机	2020年11月	个	226
72	枪机护罩	2020年11月	个	226
73	枪机电源	2020年11月	个	226
74	枪机支架	2020年11月	套	226
75	200W球机	2020年11月	个	66
76	球机支架	2020年11月	个	66
77	球机电源	2020年11月	个	66
78	光纤收发器	2020年11月	对	146
79	5口工业交换机	2020年11月	个	146
80	网络防雷器	2020年11月	个	292
81	200万日夜型高清网络枪机	2021年10月	台	251
82	枪机镜头	2021年10月	个	251
83	枪机支架	2021年10月	个	261
84	通用型抱杆支架	2021年10月	个	261
85	枪机护罩	2021年10月	个	291
86	补光灯	2021年10月	个	291
87	200万像素网络高清红外智能球机	2021年10月	台	131
88	球机支架	2021年10月	个	139
89	户外模块化设备箱	2021年10月	个	183
90	交流断路器	2021年10月	个	549
91	导轨式电源插座	2021年10月	个	549
92	单相防浪涌保护器	2021年10月	个	183
93	网络防雷器	2021年10月	个	430
94	光纤收发器	2021年10月	个	183
95	12V2A开关电源模块	2021年10月	个	183
96	交流温控模块	2021年10月	个	183
97	枪机电源	2021年10月	个	291
98	球机电源	2021年10月	个	139
99	光配线系统	2021年10月	个	183
100	监控箱配件	2021年10月	套	183
101	星光级180度全景摄像机	2021年10月	套	12
102	户外摄像机安装支架	2021年10月	套	12
103	户外模块化设备箱	2021年10月	个	12
104	自动重合闸	2021年10月	个	12

序号	项目内容	过保时间	单位	数量
105	交流断路器	2021年10月	个	24
106	导轨式电源插座	2021年10月	个	36
107	单相防浪涌保护器	2021年10月	个	12
108	网络防雷器	2021年10月	个	12
109	光纤收发器	2021年10月	个	12
110	12V2A 开关电源模块	2021年10月	个	12
111	摄像机电源	2021年10月	台	12
112	交流温控模块	2021年10月	个	12
113	光配线系统	2021年10月	个	12
114	监控箱配件	2021年10月	套	12
115	700W 高清卡口抓拍单元	2021年10月	台	43
116	三维可调安装支架	2021年10月	个	44
117	通用型抱杆支架	2021年10月	个	128
118	枪机镜头	2021年10月	个	43
119	枪机护罩	2021年10月	个	44
120	抓拍单元电源	2021年10月	个	44
121	闪光灯	2021年10月	个	87
122	200 万日夜型高清网络枪机	2021年10月	台	44
123	枪机镜头	2021年10月	个	44
124	枪机支架	2021年10月	个	42
125	网络防雷器	2021年10月	个	88
126	通用型抱杆支架	2021年10月	个	44
127	枪机护罩	2021年10月	个	44
128	补光灯	2021年10月	个	43
129	路口管理单元	2021年10月	个	22
130	管理单元硬盘	2021年10月	块	22
131	车检器	2021年10月	个	22
132	电源	2021年10月	个	22
133	光纤收发器	2021年10月	个	22
134	户外模块化设备箱（落地式）	2021年10月	个	22
135	交流电源自动重合闸	2021年10月	个	22
136	漏电保护器	2021年10月	个	22
137	交流断路器	2021年10月	个	132
138	PDU 电源分配器	2021年10月	个	88
139	电涌保护器	2021年10月	个	22
140	信号防雷器	2021年10月	个	88
141	12V2A 开关电源模块	2021年10月	个	22
142	枪机电源	2021年10月	个	88
143	交流温控模块	2021年10月	个	22
144	监控箱配件	2021年10月	套	22
145	200 万人脸视频流采集枪机	2021年10月	台	20

序号	项目内容	过保时间	单位	数量
146	枪机护罩	2021年10月	个	20
147	枪机镜头	2021年10月	个	20
148	枪机支架	2021年10月	套	20
149	户外模块化设备箱	2021年10月	个	20
150	交流断路器	2021年10月	个	60
151	导轨式电源插座	2021年10月	个	60
152	单相防浪涌保护器	2021年10月	个	20
153	网络防雷器	2021年10月	个	20
154	光纤收发器	2021年10月	个	20
155	12V2A 开关电源模块	2021年10月	个	20
156	交流温控模块	2021年10月	个	20
157	摄像机电源	2021年10月	个	20
158	光配线系统	2021年10月	个	20
159	监控箱配件	2021年10月	套	20
160	网络防雷器	2021年10月	个	20
161	200万枪机	2021年10月	个	133
162	枪机护罩	2021年10月	个	133
163	枪机支架	2021年10月	套	133
164	200万球机	2021年10月	个	21
165	球机支架	2021年10月	个	21
166	户外安装支架	2021年10月	套	115
167	户外模块化设备箱	2021年10月	个	115
168	交流断路器	2021年10月	个	345
169	导轨式电源插座	2021年10月	个	345
170	单相防浪涌保护器	2021年10月	个	115
171	网络防雷器	2021年10月	个	154
172	光纤收发器	2021年10月	个	115
173	12V2A 开关电源模块	2021年10月	个	115
174	枪机电源	2021年10月	个	115
175	交流温控模块	2021年10月	个	115
176	球机电源	2021年10月	个	21
177	光配线系统	2021年10月	个	115
178	监控箱配件	2021年10月	套	115
179	200万日夜型高清网络枪机	2021年10月	台	32
180	枪机镜头	2021年10月	台	32
181	枪机支架	2021年10月	个	32
182	通用型抱杆支架	2021年10月	个	32
183	枪机护罩	2021年10月	个	32
184	补光灯	2021年10月	个	32
185	200万像素网络高清红外智能球机	2021年10月	台	8

序号	项目内容	过保时间	单位	数量
186	200万像素网络高清红外智能球机	2021年10月	台	7
187	球机支架	2021年10月	个	10
188	户外模块化设备箱	2021年10月	个	30
189	交流断路器	2021年10月	个	90
190	导轨式电源插座	2021年10月	个	90
191	单相防浪涌保护器	2021年10月	个	30
192	网络防雷器	2021年10月	个	49
193	光纤收发器	2021年10月	个	30
194	12V2A开关电源模块	2021年10月	个	30
195	交流温控模块	2021年10月	个	30
196	球机电源	2021年10月	个	17
197	枪机电源	2021年10月	个	32
198	光配线系统	2021年10月	个	30
199	监控箱配件	2021年10月	套	30
200	200万日夜型高清网络枪机	2021年10月	台	141
201	枪机镜头	2021年10月	个	141
202	枪机支架	2021年10月	个	141
203	通用型抱杆支架	2021年10月	个	259
204	枪机护罩	2021年10月	个	141
205	补光灯	2021年10月	个	141
206	200万像素网络高清红外智能球机	2021年10月	台	48
207	球机支架	2021年10月	个	55
208	户外模块化设备箱	2021年10月	个	80
209	自动重合闸	2021年10月	个	80
210	交流断路器	2021年10月	个	240
211	导轨式电源插座	2021年10月	个	240
212	单相防浪涌保护器	2021年10月	个	80
213	网络防雷器	2021年10月	个	189
214	光纤收发器	2021年10月	个	80
215	球机电源	2021年10月	个	48
216	12V2A开关电源模块	2021年10月	个	80
217	交流温控模块	2021年10月	个	80
218	枪机电源	2021年10月	个	141
219	光配线系统	2021年10月	个	80
220	监控箱配件	2021年10月	套	80
221	200万日夜型高清网络枪机	2021年10月	台	4
222	枪机镜头	2021年10月	个	4
223	枪机支架	2021年10月	个	4
224	通用型抱杆支架	2021年10月	个	4

序号	项目内容	过保时间	单位	数量
225	枪机护罩	2021年10月	个	4
226	补光灯	2021年10月	个	4
227	200万日夜型高清网络枪机	2021年10月	个	9
228	枪机护罩	2021年10月	个	9
229	枪机电源	2021年10月	个	9
230	枪机支架	2021年10月	套	9
231	200万像素网络高清红外智能球机	2021年10月	台	1
232	200万像素网络高清红外智能球机	2021年10月	台	3
233	球机支架	2021年10月	个	4
234	户外模块化设备箱	2021年10月	个	5
235	交流断路器	2021年10月	个	8
236	导轨式电源插座	2021年10月	个	14
237	单相防浪涌保护器	2021年10月	个	5
238	网络防雷器	2021年10月	个	5
239	光纤收发器	2021年10月	个	3
240	12V2A 开关电源模块	2021年10月	个	3
241	20公里光纤模块	2021年10月	个	21
242	交流温控模块	2021年10月	个	3
243	枪机电源	2021年10月	个	13
244	球机电源	2021年10月	个	4
245	光配线系统	2021年10月	个	12
246	监控箱配件	2021年10月	套	5
247	200万网络红外可调焦半球摄像机	2021年10月	台	13
248	16路数字硬盘录像机	2021年10月	台	1
249	通讯转换模块	2021年10月	个	4
250	通讯转换模块	2021年10月	个	2
251	智能温湿度传感器	2021年10月	个	14
252	400万日夜型高清网络枪机	2022年3月	台	105
253	枪机镜头	2022年3月	个	105
254	枪机支架	2022年3月	个	105
255	通用型抱杆支架	2022年3月	个	105
256	枪机护罩	2022年3月	个	105
257	补光灯	2022年3月	个	105
258	200万像素网络高清球机	2022年3月	台	60
259	球机支架	2022年3月	个	60
260	户外模块化设备箱	2022年3月	个	72
261	交流断路器	2022年3月	个	144
262	导轨式电源插座	2022年3月	个	144

序号	项目内容	过保时间	单位	数量
263	单相防浪涌保护器	2022年3月	个	72
264	网络防雷器	2022年3月	个	165
265	光纤收发器	2022年3月	对	72
266	12V2A 开关电源模块	2022年3月	个	72
267	交流温控模块	2022年3月	个	72
268	摄像机电源	2022年3月	套	105
269	摄像机电源	2022年3月	套	60
270	光配线系统	2022年3月	套	72
271	监控箱配件	2022年3月	套	72
272	定制支架	2022年3月	个	8
273	汇聚交换机	2022年3月	台	4
274	900W 高清卡口抓拍单元	2022年3月	台	18
275	三维可调安装支架	2022年3月	个	18
276	通用型抱杆支架	2022年3月	个	56
277	枪机镜头	2022年3月	个	18
278	网络防雷器	2022年3月	个	18
279	枪机护罩	2022年3月	个	18
280	枪机电源	2022年3月	个	18
281	闪光灯	2022年3月	个	38
282	200万像素网络高清球机	2022年3月	台	1
283	球机支架	2022年3月	个	1
284	400万日夜型高清网络枪机	2022年3月	台	26
285	枪机镜头	2022年3月	个	26
286	枪机支架	2022年3月	个	26
287	网络防雷器	2022年3月	个	26
288	通用型抱杆支架	2022年3月	个	52
289	枪机护罩	2022年3月	个	26
290	补光灯	2022年3月	个	26
291	路口管理单元	2022年3月	个	9
292	管理单元硬盘	2022年3月	块	9
293	车检器	2022年3月	个	10
294	电源	2022年3月	个	10
295	光纤收发器	2022年3月	对	9
296	户外模块化设备箱（落地式）	2022年3月	个	9
297	交流电源自动重合闸	2022年3月	个	9
298	漏电保护器	2022年3月	个	9
299	交流断路器	2022年3月	个	54
300	PDU 电源分配器	2022年3月	个	36
301	电涌保护器	2022年3月	个	9
302	信号防雷器	2022年3月	个	44
303	12V2A 开关电源模块	2022年3月	个	9

序号	项目内容	过保时间	单位	数量
304	枪机电源	2022年3月	个	36
305	交流温控模块	2022年3月	个	9
306	监控箱配件	2022年3月	套	9
二	基础环境类			
1	监控立杆	2020年11月	套	254
2	井盖	2020年11月	个	254
3	电子警察悬臂式八角灯杆 (H6.2*L7米)	2020年11月	套	5
4	电子警察悬臂式八角灯杆 (H6.2*L9米)	2020年11月	套	4
5	电子警察悬臂式八角灯杆 (H6.2*L12米)	2020年11月	套	1
6	更换原有电子警察杆悬臂式(5米)	2020年11月	套	4
7	UPS电源	2020年11月	套	38
8	户外设备箱(落地式)	2020年11月	个	1
9	户外设备箱(落地式)	2020年11月	个	10
10	监控立杆	2020年11月	套	20
11	井盖	2020年11月	个	20
12	标志指示牌	2020年11月	面	60
13	UPS电源	2020年11月	套	20
14	测速卡口立杆	2020年11月	个	12
15	井盖	2020年11月	个	11
16	地感线圈线	2020年11月	米	5295.92
17	标志指示牌	2020年11月	面	22
18	UPS电源	2020年11月	套	11
19	UPS电源	2020年11月	套	17
20	小机柜	2020年11月	台	17
21	大机柜	2020年11月	台	2
22	机柜	2020年11月	台	2
23	室外设备箱	2020年11月	个	146
24	防雷接地	2020年11月	套	146
25	机柜	2020年11月	台	2
26	监控立杆	2021年10月	套	165
27	井盖	2021年10月	个	165
28	测速卡口立杆	2021年10月	个	22
29	井盖	2021年10月	个	22
30	地感线圈线	2021年10月	米	7105
31	UPS电源	2021年10月	套	22
32	监控立杆	2021年10月	套	30
33	井盖	2021年10月	个	30

序号	项目内容	过保时间	单位	数量
34	监控立杆	2021年10月	套	80
35	井盖	2021年10月	个	80
36	UPS 主机	2021年10月	台	2
37	电池	2021年10月	节	120
38	电池架	2021年10月	个	2
39	柴油发电机	2021年10月	台	1
40	ATS 配电柜	2021年10月	个	1
41	动力配电柜	2021年10月	个	1
42	列头柜	2021年10月	个	2
43	配电柜下方角钢支架固定	2021年10月	kg	50
44	配电箱	2021年10月	个	1
45	LED 灯（含灯盘）	2021年10月	盏	76
46	电源条	2021年10月	条	17
47	安全出口灯(自带应急电源条)	2021年10月	套	3
48	UPS 电源插座	2021年10月	套	3
49	普通插座	2021年10月	套	8
50	双联单控开关	2021年10月	套	5
51	精密空调	2021年10月	台	4
52	柜式空调	2021年10月	台	1
53	新风机	2021年10月	台	1
54	新风机	2021年10月	台	1
55	排风机	2021年10月	台	1
56	排风机	2021年10月	台	1
57	空调下方角钢支架固定	2021年10月	kg	200
58	风管	2021年10月	m ²	100
59	风管保温层	2021年10月	m ²	100
60	双层百叶风口	2021年10月	个	9
61	防雨百叶	2021年10月	个	4
62	蝶阀	2021年10月	个	4
63	六类非屏蔽型模块式配线架（24口）	2021年10月	个	52
64	铜缆理线器，1U	2021年10月	个	119
65	24口抽屉式光纤配线架	2021年10月	个	67
66	光纤耦合器、耦合器板（多模）	2021年10月	个	672
67	六类非屏蔽型模块式角型配线架（24口）	2021年10月	个	50
68	双口信息面板	2021年10月	个	5
69	六类非屏蔽模块	2021年10月	个	10
70	8路隔离数字量输入模块	2021年10月	个	5
71	定位漏水报警控制器	2021年10月	台	1
72	4m引出线	2021年10月	根	1

序号	项目内容	过保时间	单位	数量
73	15 米测漏感应绳	2021 年 10 月	根	3
74	终止端	2021 年 10 月	个	1
75	变压器电源	2021 年 10 月	个	1
76	监控平台软件接口	2021 年 10 月	套	1
77	监控平台软件接口	2021 年 10 月	套	1
78	8 路隔离数字量输入模块	2021 年 10 月	只	1
79	监控平台软件接口	2021 年 10 月	套	1
80	门禁管理软件接口	2021 年 10 月	套	1
81	8 路隔离数字量输入模块	2021 年 10 月	只	1
82	继电器	2021 年 10 月	只	1
83	监控平台软件接口	2021 年 10 月	套	1
84	微压差开关	2021 年 10 月	只	2
85	8 路隔离数字量输入模块	2021 年 10 月	只	2
86	数字量输出模块	2021 年 10 月	只	2
87	新风机状态开关量变送器	2021 年 10 月	只	2
88	直流 12V 继电器	2021 年 10 月	个	2
89	交流接触器	2021 年 10 月	个	2
90	监控平台软件接口	2021 年 10 月	套	1
91	84 寸触控一体机	2021 年 10 月	台	1
92	监控服务器	2021 年 10 月	台	1
93	信息流监控平台软件	2021 年 10 月	套	1
94	8 口 RS485 串口卡	2021 年 10 月	块	2
95	电话语音模块	2021 年 10 月	个	1
96	告警管理软件	2021 年 10 月	套	1
97	监控软件	2021 年 10 月	套	1
98	告警管理软件	2021 年 10 月	套	1
99	信息流监控平台软件	2021 年 10 月	套	1
100	配件：模块箱	2021 年 10 月	个	4
101	工业电源	2021 年 10 月	个	4
102	硬盘	2021 年 10 月	块	4
103	报警探测器	2021 年 10 月	个	4
104	报警主机	2021 年 10 月	台	1
105	控制键盘	2021 年 10 月	个	1
106	警号	2021 年 10 月	个	1
107	紧急按钮	2021 年 10 月	个	1
108	指纹加密码一体机	2021 年 10 月	套	5
109	双门门禁控制器	2021 年 10 月	套	3
110	单门磁力锁	2021 年 10 月	套	1
111	双门磁力锁	2021 年 10 月	套	4
112	出门按钮	2021 年 10 月	个	5
113	IC 卡	2021 年 10 月	片	30

序号	项目内容	过保时间	单位	数量
114	开关电源	2021年10月	个	3
115	金属线槽	2021年10月	m	85
116	线槽接地线	2021年10月	m	85
117	机柜	2021年10月	台	54
118	侧门	2021年10月	对	7
119	固定层板	2021年10月	块	54
120	PDU	2021年10月	个	56
121	PDU	2021年10月	个	22
122	PDU	2021年10月	个	30
123	机柜下方角钢支架固定	2021年10月	100kg	20
124	局部等电位接地端子排	2021年10月	个	2
125	户内接地扁铜	2021年10月	10m	13
126	户内接地扁铜	2021年10月	10m	20
127	双色接地线	2021年10月	100m	6
128	双色接地线	2021年10月	100m	0.7
129	双色接地线	2021年10月	100m	1.6
130	压铜接线端子	2021年10月	10个	90
131	压铜接线端子	2021年10月	10个	3
132	压铜接线端子	2021年10月	10个	0.8
133	柜式七氟炳烷无管网气体灭火装置	2021年10月	套	1
134	柜式七氟炳烷无管网气体灭火装置	2021年10月	套	2
135	灭火药剂	2021年10月	Kg	620
136	气体灭火控制器（含报警主机）	2021年10月	台	1
137	光电感烟探测器	2021年10月	套	4
138	点型感温探测器	2021年10月	套	8
139	通用底座	2021年10月	套	12
140	紧急起停按钮	2021年10月	套	3
141	气体喷洒指示灯	2021年10月	套	3
142	声光报警器	2021年10月	套	3
143	警铃	2021年10月	套	2
144	机械式泄压阀	2021年10月	个	4
145	自生氧防毒面具	2021年10月	套	2
146	二氧化碳手提灭火器	2021年10月	套	1
147	井盖	2022年3月	个	2
148	地感线圈线	2022年3月	米	3800
149	UPS 电源	2022年3月	套	9

☆投标方需出具承诺函，针对维保清单内损坏不能维修的设备，承诺更换成

全新设备，配置参数不低于原产品参数。

☆投标方需出具承诺函，针对软件类及网络安全类产品病毒库、特征库进行实时更新升级。