

采购需求

一、项目概述

海口市综合行政执法局琼山分局因工作需要,拟采购一家单位以提供海口市综合行政执法局琼山分局 2022 年执法服装的货物及相关服务。

二、技术要求

(一) 采购需求一览表

序号	品名	数量	单位	备注
1	常服	911	套	
2	常服配套衬衣	1822	件	
3	春秋执勤服	1822	套	
4	冬执勤服	911	件	
5	夏装制式衬衣长袖	1822	件	
6	夏装制式衬衣短袖	2733	件	
7	单裤	1590	条	
8	女裙	232	条	
9	单皮鞋	911	双	
10	皮凉鞋	911	双	
11	大帽徽	1590	枚	最终样式以量体后采购人提供为准
12	小帽徽	232	枚	最终样式以量体后采购人提供为准
13	臂章	1822	副	最终样式以量体后采购人提供为准
14	硬肩章	1822	副	最终样式以量体后采购人提供为准
15	软肩章	1822	副	最终样式以量体后采购人提供为准
16	套式肩章	1822	副	最终样式以量体后采购人提供为准
17	硬胸徽	1822	枚	最终样式以量体后采购人提供为准
18	软胸徽	1822	枚	最终样式以量体后采

				购人提供为准
19	硬胸号	1822	枚	最终样式以量体后采 购人提供为准
20	软胸号	1822	枚	最终样式以量体后采 购人提供为准
21	领带	911	条	
22	腰带	1822	条	最终样式以量体后采 购人提供为准
23	连帽雨衣	911	件	最终样式以量体后采 购人提供为准
24	雨鞋	911	双	
25	大檐帽	679	顶	
26	卷檐帽	232	顶	
27	大檐凉帽	679	顶	
28	卷檐凉帽	232	顶	
注:①本年度制服采购预留 15 整套男装或女装工作制服名额备用; ②最终以量体后实际人数为结算依据。				

(二) 技术要求

序号	品名	技术参数	备注
1	常服	纤维含量: 毛 50% 聚酯纤维 50%, 允差±5% 纱线线密度: 经纱 11.5tex*2 纬纱 17.0tex, 允差±5% 单位面积质量: $\geq 195\text{g}/\text{m}^2$ 织物密度: 经向 ≥ 470 纬向 ≥ 375 根/10cm 耐酸/碱汗渍色牢度: 变色 ≥ 4 沾色 ≥ 4 耐干/湿摩擦色牢度: 干摩 ≥ 4 湿摩 $\geq 3-4$ 耐干洗色牢度: 变色 ≥ 4 沾色 ≥ 4 耐光色牢度: ≥ 5 耐热压色牢度(潮压): 变色 ≥ 4 沾色 ≥ 4 静态尺寸变化率: $\geq -3\%$ 起毛起球: ≥ 4 甲醛: ≤ 75 pH 值: 4.0-8.5 可分解芳香胺染料: 禁用	

		<p>断裂强力：经向$\geq 595\text{N}$ 纬向$\geq 350\text{N}$</p> <p>撕破强力：经向$\geq 22\text{N}$ 纬向$\geq 18\text{N}$</p> <p>外观质量：符合相关规范要求（以上需提供检测报告）</p>	
2	常服配套 衬衣	<p>纤维含量：聚酯纤维 48%、棉 40%、再生纤维素纤维 12%，允差$\pm 5\%$</p> <p>纱线线密度：经纱 $7.0 \text{ tex} \times 2$，纬纱 $7.0 \text{ tex} \times 2$，允差$\pm 5\%$</p> <p>单位面积质量$\geq 140\text{g}/\text{m}^2$</p> <p>织物密度：经向 560 纬向 390，允差± 10 根/10cm</p> <p>耐酸/碱汗渍色牢度：变色≥ 4 沾色$\geq 4-5$</p> <p>耐干/湿摩擦色牢度：干摩≥ 4 湿摩$\geq 3-4$</p> <p>耐皂洗色牢度：变色≥ 4 沾色$\geq 4-5$</p> <p>耐光色牢度：≥ 4</p> <p>耐水色牢度：变色≥ 3 沾色≥ 3</p> <p>耐家庭和商业洗涤色牢度：≥ 4</p> <p>耐光汗复合色牢度：≥ 4</p> <p>耐热压色牢度（潮压）：变色≥ 4 沾色≥ 4</p> <p>甲醛：≤ 75</p> <p>pH 值：4.0-8.5</p> <p>可分解芳香胺染料：禁用</p> <p>异味：无</p> <p>断裂强力：经向$\geq 580\text{N}$ 纬向$\geq 360\text{N}$</p> <p>撕破强力：$\geq 7\text{N}$</p> <p>水洗尺寸变化率：经向-1.5-1.5 纬向-1.5-1.5</p> <p>成衣外观质量：符合相关规范要求（以上需提供检测报告）</p>	

3	春秋执勤服	<p>纤维含量：聚酯纤维 75% 粘纤 23% 氨纶 2% ，允差±5%</p> <p>纱线线密度：经纱 R25tex 纬纱 R24tex，允差±5%</p> <p>单位面积质量：≥235g/m²</p> <p>织物密度：经向 470 纬向 335，允差±10 根/10cm</p> <p>耐酸/碱汗渍色牢度：变色≥4 沾色≥4</p> <p>耐干/湿摩擦色牢度：干摩≥4 湿摩≥3-4</p> <p>耐皂洗色牢度：变色≥3-4 沾色≥3-4</p> <p>耐光色牢度：≥5</p> <p>耐热压色牢度（潮压）：变色≥4 沾色≥4</p> <p>起毛起球：≥4</p> <p>水洗尺寸变化率：经向-1.5-1.5 纬向-1.5-1.5</p> <p>甲醛：≤75</p> <p>pH 值：4.0-8.5</p> <p>可分解芳香胺染料：禁用</p> <p>断裂强力：经向≥1125N 纬向≥495N</p> <p>撕破强力：经向≥45N 纬向≥35N</p> <p>外观质量：符合相关规范要求（以上需提供检测报告）</p>	
4	冬执勤服	<p>纤维含量：聚酯纤维 78% 粘纤 20% 氨纶 2% ，允差±5%</p> <p>单位面积质量：≥280g/m²</p> <p>织物密度：经向 860 纬向 330，允差±10 根/10cm</p> <p>耐酸/碱汗渍色牢度：变色≥4 沾色≥4</p> <p>耐干/湿摩擦色牢度：干摩≥4 湿摩≥3-4</p> <p>耐皂洗色牢度：变色≥3-4 沾色≥3-4</p> <p>耐光色牢度：≥5</p> <p>耐热压色牢度（潮压）：变色≥4 沾色≥4</p> <p>起毛起球：≥4</p> <p>水洗尺寸变化率：经向-1.5-1.5 纬向-1.5-1.5</p> <p>甲醛：≤75</p> <p>pH 值：4.0-8.5</p> <p>可分解芳香胺染料：禁用</p> <p>外观质量：符合相关规范要求（以上需提供检测报告）</p>	

5	夏装制式 衬衣长袖	<p>纤维含量：聚酯纤维 80% 棉 20%（含导电纤维），允差±5%</p> <p>纱线线密度：经纱 323dtex 纬纱 17.1tex*2，允差±5%</p> <p>单位面积质量：≥160g/m²</p> <p>织物密度：经向 245 纬向 200，允差±10 根/10cm</p> <p>耐酸/碱汗渍色牢度：变色≥4 沾色≥4-5</p> <p>耐干/湿摩擦色牢度：干摩≥4 湿摩≥3-4</p> <p>耐皂洗色牢度：变色≥4 沾色≥4-5</p> <p>耐光色牢度：≥4</p> <p>耐水色牢度；变色≥3 沾色≥3</p> <p>耐家庭和商业洗涤色牢度：≥4</p> <p>耐光汗复合色牢度：≥4</p> <p>耐热压色牢度（潮压）：变色≥4 沾色≥4-5</p> <p>甲醛：≤75</p> <p>pH 值：4.0-8.5</p> <p>可分解芳香胺染料：禁用</p> <p>异味：无</p> <p>断裂强力：经向≥560N 纬向≥430N</p> <p>撕破强力：≥7N</p> <p>水洗尺寸变化率：经向-1.5-1.5 纬向-1.5-1.5</p> <p>外观质量：符合相关规范要求（以上需提供检测报告）</p>	
6	夏装制式 衬衣短袖	<p>纤维含量：聚酯纤维 80% 棉 20%（含导电纤维），允差±5%</p> <p>纱线线密度：经纱 323dtex 纬纱 17.1tex*2，允差±5%</p> <p>单位面积质量：≥160g/m²</p> <p>织物密度：经向 245 纬向 200，允差±10 根/10cm</p> <p>耐酸/碱汗渍色牢度：变色≥4 沾色≥4-5</p> <p>耐干/湿摩擦色牢度：干摩≥4 湿摩≥3-4</p> <p>耐皂洗色牢度：变色≥4 沾色≥4-5</p> <p>耐光色牢度：≥4</p> <p>耐水色牢度；变色≥3 沾色≥3</p> <p>耐家庭和商业洗涤色牢度：≥4</p> <p>耐光汗复合色牢度：≥4</p> <p>耐热压色牢度（潮压）：变色≥4 沾色≥4-5</p> <p>甲醛：≤75</p> <p>pH 值：4.0-8.5</p> <p>可分解芳香胺染料：禁用</p> <p>异味：无</p>	

		<p>断裂强力：经向$\geq 560\text{N}$ 纬向$\geq 430\text{N}$</p> <p>撕破强力：$\geq 7\text{N}$</p> <p>水洗尺寸变化率：经向-1.5-1.5 纬向-1.5-1.5</p> <p>外观质量：符合相关规范要求（以上需提供检测报告）</p>	
7	单裤	<p>纤维含量：聚酯纤维 70% 粘纤 28% 氨纶 2%，允差$\pm 5\%$</p> <p>纱线线密度：经纱 R17.0tex 纬纱 R19.4tex，允差$\pm 5\%$</p> <p>单位面积质量$\geq 175\text{g}/\text{m}^2$</p> <p>织物密度：经向 480 纬向 390，允差± 10 根/10cm</p> <p>耐酸/碱汗渍色牢度：变色$\geq 3-4$ 沾色$\geq 3-4$</p> <p>耐干/湿摩擦色牢度：干摩≥ 4 湿摩$\geq 3-4$</p> <p>耐皂洗色牢度：变色≥ 4 沾色≥ 4</p> <p>耐光色牢度：≥ 5</p> <p>耐家庭和商业洗涤色牢度：≥ 4</p> <p>耐热压色牢度（潮压）：变色≥ 4 沾色≥ 4</p> <p>起毛起球：≥ 4</p> <p>甲醛：≤ 75</p> <p>pH 值：4.0-8.5</p> <p>可分解芳香胺染料：禁用</p> <p>异味：无</p> <p>断裂强力：经向$\geq 750\text{N}$ 纬向$\geq 425\text{N}$</p> <p>撕破强力：经向$\geq 35\text{N}$ 纬向$\geq 29.5\text{N}$</p> <p>水洗尺寸变化率：经向-1.5-1.5 纬向-1.5-1.5</p> <p>外观质量：符合相关规范要求（以上需提供检测报告）</p>	
8	女裙	<p>纤维含量：聚酯纤维 70% 粘纤 28% 氨纶 2%，允差$\pm 5\%$</p> <p>纱线线密度：经纱 17.0tex 纬纱 19.4tex，允差$\pm 5\%$</p> <p>单位面积质量$\geq 175\text{g}/\text{m}^2$</p> <p>织物密度：经向 480 纬向 390，允差± 10 根/10cm</p> <p>耐酸/碱汗渍色牢度：变色$\geq 3-4$ 沾色$\geq 3-4$</p> <p>耐干/湿摩擦色牢度：干摩≥ 4 湿摩$\geq 3-4$</p> <p>耐皂洗色牢度：变色≥ 4 沾色≥ 4</p> <p>耐光色牢度：≥ 5</p> <p>耐家庭和商业洗涤色牢度：≥ 4</p> <p>耐热压色牢度（潮压）：变色≥ 4 沾色≥ 4</p> <p>起毛起球：≥ 4</p> <p>甲醛：≤ 75</p> <p>pH 值：4.0-8.5</p> <p>可分解芳香胺染料：禁用</p> <p>异味：无</p>	

		断裂强力：经向 $\geq 750\text{N}$ 纬向 $\geq 425\text{N}$ 撕破强力：经向 $\geq 35\text{N}$ 纬向 $\geq 29.5\text{N}$ 水洗尺寸变化率：经向-1.5-1.5 纬向-1.5-1.5 外观质量：符合相关规范要求（以上需提供检测报告）	
9	单皮鞋	鞋面为铬鞣黄牛黑色正面软革，鞋里为三层复合网布	
10	皮凉鞋	鞋面为铬鞣黄牛黑色正面软革，鞋里为猪头层里革	
11	大帽徽	徽体为压铸锌合金，规格 51.5mm*52.3mm	最终样式以量体后采购人提供为准
12	小帽徽	徽体为压铸锌合金，规格 44.0mm*44.7mm	最终样式以量体后采购人提供为准
13	臂章	臂章为三层复合结构，面层为涤纶低弹丝电脑提花织片，中层为热塑性 TPE 复合材料衬板，底层为缝制有涤纶线带和搭扣带的涤棉斜纹底布。	最终样式以量体后采购人提供为准
14	硬肩章	硬肩章为弧形肩章，硬肩章板由涤纶低弹丝电脑织绣片等构成。	最终样式以量体后采购人提供为准
15	软肩章	软肩章为弧形肩章，软肩章结构由涤纶低弹丝电脑织绣片等构成。	最终样式以量体后采购人提供为准
16	套式肩章	套式肩章结构由涤纶低弹丝提花机织片、机织热熔粘合衬布、热熔胶片、树脂衬构成	最终样式以量体后采购人提供为准
17	硬胸徽	由主体、螺钉和螺母三部分组成，螺钉和主体之间采用铆合固定。主体为压铸锌铝合金。	最终样式以量体后采购人提供为准
18	软胸徽	软胸徽为三层复合结构。面层为涤纶低弹丝电脑提花机织片，底层为黑色搭扣带（勾面）。	最终样式以量体后采购人提供为准
19	硬胸号	硬胸号由主体、螺钉和螺母三部分组成，螺钉和主体之间采用铆合固定。主体为压铸锌铝合金。	最终样式以量体后采购人提供为准
20	软胸号	软胸号为三层复合结构。面层为涤纶低弹丝电脑提花机织片，底层为黑色搭扣带（勾面）	最终样式以量体后采购人提供为准
21	领带	涤丝面料	

22	腰带	带体面层黑色黄牛粒面革	最终样式以量体后采购人提供为准
23	连帽雨衣	分体式雨衣；面料：涂层雨衣布，藏青色。成份：聚酯纤维 100%，86dtex/72f×14.8tex 单位面积质量：≥160g/m ² ，里布：56dtex/24f 涤纶长丝，网眼结构；三空一，单位面积质量 45g/m ² 。	最终样式以量体后采购人提供为准
24	雨鞋	材质：全胶，鞋底防滑耐磨。	
25	大檐帽	主材料：弹力哗叽，75%聚酯纤维 23%粘纤 2%氨纶 235g/m ²	
26	卷檐帽	主材料：弹力哗叽，75%聚酯纤维 23%粘纤 2%氨纶 235g/m ²	
27	卷檐凉帽	主材料：涤纶网纱，单位面积质量：162g/m ² ±15g/m ²	
28	大檐凉帽	主材料：涤纶网纱，单位面积质量：162g/m ² ±15g/m ²	

备注：1、以上成分及技术参数要求目的是为了满足不同用户工作的基本要求，投标产品必须实质性满足或者优于（面料成分误差在国家标准以内的，视为满足）用户工作的基本要求，须按要求出具国家认可的，具有 CMA 和 CNAS 认证资格的第三方检测机构出具的检测报告，详见评分标准。

2、投标时须按样品清单要求提供样品到开标现场，所提供的样品上不得带有任何品牌或投标人标识，并随样品提供纸质或挂牌样品清单，注明项目名称、项目编号、样品名称及数量、投标单位名称等，与投标样品摆放在一起，并加盖单位公章。

样品清单

序号	品名	单位	递交的样品、数量及型号（尺码）
1	常服	套	男款 1 套：上衣 175/96A，裤子 175/86A 女款 1 套：上衣 165/84A，裤子 165/72A
2	常服配套衬衣	件	男款 1 件：上衣 175/96A 女款 1 件：上衣 165/84A
3	春秋执勤服	套	男款 1 套：上衣 175/96A，裤子 175/86A 女款 1 套：上衣 165/84A，裤子 165/72A
3	冬执勤服	套	男款 1 套：上衣 175/96A，裤子 175/86A 女款 1 套：上衣 165/84A，裤子 165/72A
4	夏装制式衬衣长袖	件	男款 1 件：上衣 175/96A 女款 1 件：上衣 165/84A
5	夏装制式衬衣短袖	件	男款 1 件：上衣 175/96A 女款 1 件：上衣 165/84A
6	单裤	条	男款 1 条：裤子 175/86A

			女款 1 条：裤子 165/72A
7	女裙	条	女款 1 条： 165/72A
8	单皮鞋	双	男式 40 码 1 双、女士 36 码 1 双
9	皮凉鞋	双	男式 40 码 1 双、女士 36 码 1 双
10	大帽徽	枚	按样品帽子配备
11	小帽徽	枚	按样品帽子配备
12	臂章	副	按样衣配备
13	硬肩章	副	按对应样衣配备
14	软肩章	副	按对应样衣配备
15	套式肩章	副	按对应样衣配备
16	硬胸徽	枚	按对应样衣配备
17	软胸徽	枚	按对应样衣配备
18	硬胸号	枚	按对应样衣配备，号码 46010300001
19	软胸号	枚	按对应样衣配备，号码 46010300001
20	领带	条	男女各一条
21	腰带	根	男女各一根
22	连帽雨衣	件	均码提供 1 件
23	大檐帽（卷檐帽）	顶	男女各一顶
24	大檐凉帽（卷檐凉帽）	顶	男女各一顶

3、本项目采取盲样评比，评比时会把外部注明投标单位投标产品相关信息标签去掉，由代理机构负责随机编号，投标单位所提供制服不得有任何缝纫标签以显示投标单位的印迹。

4、样品撤回时间由开评标现场工作人员作出安排，投标单位应在规定时间内及时自行撤回，逾期采购代理机构不承担保管责任，由此产生的任何损失由投标人自行承担。

5、第一中标候选人的样品作为验收标准由采购人在评审结束后带走，其他投标单位的样品当场退还。

6、投标样品是招标文件的组成部分，投标样品的技术参数、款式要求、工艺要求等各项指标须与招标文件关于产品的相应指标描述（如果有，包括但不限于文字表述或图片等信息）相一致。

（三）款式要求

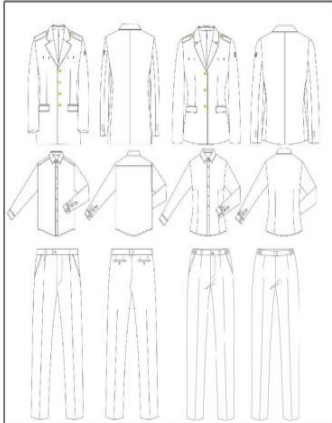
服装类——常服（含上衣、裤子、配套衬衣）

色彩

藏青色

晴空蓝

款式图



设计说明

上衣采用经典的平驳领造型，搭配修身无褶西裤，整体版型呈现出执法人员稳重干练的着装形象。

细节解说



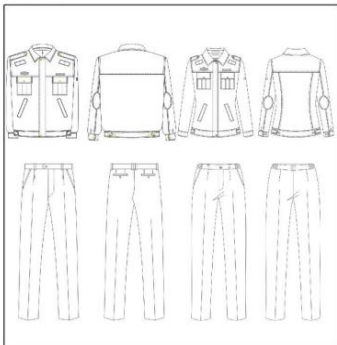
无胸贴袋，右胸搭配胸徽，左胸搭配胸号。

服装类——执勤服（春秋、冬执勤服，含上衣、裤子）

色彩

藏青色

款式图



设计说明

上衣采用翻领夹克设计，版型端庄大气，穿着舒适。配多功能裤，腰部增加松紧带，脚口可调节。
执勤服冬季款，增加可拆卸内胆，保暖舒适。

细节解说



上衣门襟采用了四件扣固定。前胸配正统方角口袋，口袋上设计风琴褶，美观大方，方便实用。

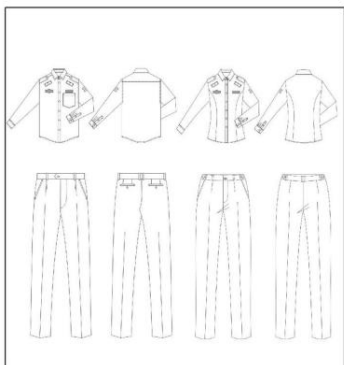
服装类——夏装制式衬衣(长袖), 男单裤、女单裤

色彩

藏青色

晴空蓝

款式图



设计说明

长袖衬衣采用简洁的方领。男款配修身西裤, 简练利落。女款配舒适的弧形腰修身裤, 立体的裁剪设计广泛适用于各种体型。

细节解说



男士衬衣左胸配尖底贴袋。

女士衬衣无胸袋。

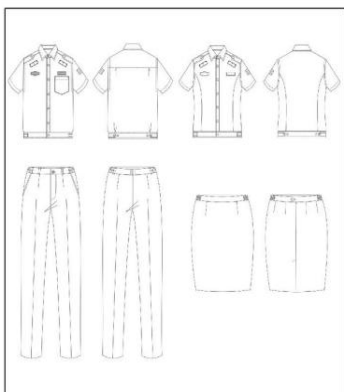
服装类——夏装制式衬衣(短袖), 单裤、裙子

色彩

藏青色

晴空蓝

款式图



设计说明

衬衣采用简洁的方领, 利落的贴边下摆。男款配修身西裤, 简练利落。女款配舒适的弧形腰修身裤, 立体的裁剪设计广泛适用于各种体型。

细节解说



男士衬衣左胸配尖底贴袋。

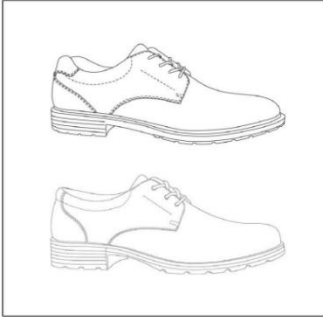
女士衬衣无胸袋。

鞋类——单皮鞋（男、女）

色彩

黑色

款式图



男单皮鞋



女单皮鞋

设计说明

采用素头系带式设计，耐背调节量大，适合不同脚型人员穿着。鞋帮材料抑菌透气，柔软舒适。鞋底具有缓冲减震、耐磨防滑功能。

细节解说



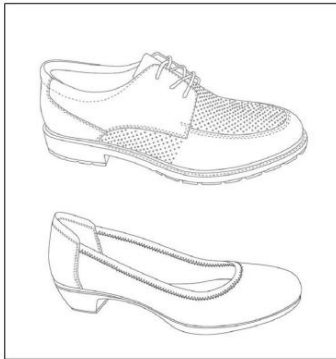
采用领口软包式设计，保护脚踝，柔软、舒适。

鞋类——皮凉鞋（男、女）

色彩

黑色

款式图



男皮凉鞋



女皮凉鞋

设计说明

男皮凉鞋：

采用了围盖式系带设计，线条流畅，便于穿脱，搭配制式服装美观大方。鞋底采用了双密度注射工艺，轻便舒适，防滑耐磨。

女皮凉鞋：

采用浅口小圆头楦形设计，增加适脚率，提升舒适性。底片加厚，长时间穿着不累脚。鞋底采用双密度注射工艺，轻便舒适，防滑耐磨。

细节解说



鞋面采用皮革冲孔设计，透气性好，养脚护脚。

领口软包式设计，保护脚踝，不磨脚。

后包跟采用了领口设计，柔软、舒适，防止磨脚。

中低后跟的设计，穿着舒适不累脚。

鞋口采用弹性织带包边设计，简洁大方不磨脚。

色彩

金黄色

正红色



标志类——帽徽

设计说明

帽徽是由国徽、长城、盾牌、松枝以及“行政执法”字样组成，整体彰显执法权威性。

细节解说

以锌合金经压铸成型，电镀涂漆等工艺制造。帽徽由徽体、螺钉、螺母三部分组成，螺钉和徽体之间采用铆合固定。徽体为镂空结构，在徽体背面下方边沿，铸有一防转钉。

色彩

藏青色



标志类——领带



领带

帽类——大檐帽、卷檐帽、大檐凉帽、卷檐凉帽

色彩

藏青色

金黄色



设计说明

主体采用藏青色帽墙和帽檐，配金黄色帽饰带，帽徽居中。凉帽帽檐采用黑色网眼材料。



大檐帽



卷檐帽



大檐凉帽



卷檐凉帽



(四) 质量要求:

1、保证提供的产品是全新的，且保证不是库存或积压品（包括辅料、配件），符合国家标准及合同约定之标准。

2、服装严格按标准制作，并符合《中华人民共和国产品质量法》。服装一等品率达到98%以上。

3、成衣质量严格按投标样品制作。

4、承诺服装的量体综合合格率第一次交货达到90%以上。

5、所做服装之面料均事先经过面料预缩处理，保证通过正常洗涤后，不脱胶、不脱线、不起泡、不起皱、不退色、不缩水。

6、所做服装不存在色差，面料匹间色差范围小于1级，面料不存在明显折痕，服装尺寸与量体结果保持一致。

7、服装质保期为从采购单位全部验收合格之日起2年。质保期内，正常着装时服装不出现开线、掉扣等质量问题。

(五) 方案要求：

1、投标单位需在投标文件中提供项目实施方案及售后服务方案。

2、项目实施方案包括但不限于量体方案；包装和运输配送方案；交货进度计划及保证措施；产品质量控制措施；疫情防控制度和措施等；

3、售后服务方案包括但不限于：

1) 接到采购单位的疑问电话1小时内给予解答，2小时内给予提供解决方案，及时解决问题。

2) 如果服装出现大小不合适的情况，给予调换、修改。并承诺服装调换、修改10天内完毕，送到采购单位手中；调换、修改后仍然出现不满意现象，将予以重做，时间不超过15天。

3) 如果员工由于穿着不当，对服装造成了损坏，应负责售后处理，同时确保处理后的服装品质和前期无异。如果是服装本身的面料或制作工艺的质量问题，须无条件提供解决方案，并完全保证服装的质量。

4) 后续制作。本次采购单位所选定的面料，在一定时期内留有备料，可随时为采购单位新进员工的增加进行补单，有力保障采购单位着装的统一，同时保证服装的质量。

三、商务要求

1、交货时间：自合同签订之日起2个工作日内完成量体工作，量体完成后20个工作日内交货。

2、交货地点：采购人指定地点。

3、付款方式：具体以合同约定为准（最终以量体后实际人数为结算依据）

4、验收要求：

1) 采购单位应按照国家有关标准、采购文件及报价的技术要求进行验收，采购单位有权在验收时对产品进行抽样，送至质量监督部门进行检验。

2) 中标人提供的产品不满足采购需求，致使产品未达到采购单位要求的使用性能，采购单位可拒收产品，标的物毁损、丢失及产生一切费用的风险由中标人承担。

3) 测试及验收工作由采购单位和中标人协商进行，验收合格后双方签署验收意见并加盖公章。

3) 验收时所发生的一切费用由中标人承担。

四、其他

1、供应商须以保证优质的货物、服务质量为目标，不得恶意低价竞标。评标委员会认为投标人的报价明显低于其他通过符合性审查投标人的报价，有可能影响货物、服务质量或者不能诚信履约的，将要求其在评标现场合理的时间内提

供书面说明，必要时提交相关证明材料；投标人不能证明其报价合理性的，响应将作为无效投标处理。

2、其他未尽事宜以合同约定为准。