

**凤凰边检站出入境记录  
自助查询打印机采购**

**询  
价  
通  
知  
书**

2018年06月

# 目 录

第一章	询价通知.....	3
第二章	询价须知.....	5
第三章	供应商资格证明文件.....	11
第四章	采购需求书.....	12
第五章	询价程序.....	38
第六章	合同专用条款（参考文本） .....	39
第七章	响应文件（格式） .....	46

## 第一章 询价通知

中华人民共和国凤凰边防检查站对凤凰边检站出入境记录自助查询打印机采购进行询价采购，特邀请合格的供应商参加该项目的报价。

一、项目名称：凤凰边检站出入境记录自助查询打印机采购

二、采购内容：本项目共 1 包

包号	采购品目名称	数量	单位	备注
项目本身	出入境记录自助查询打印一体机	2	台	具体要求详见《招标文件》第四章 采购需求书

三、资金来源：中央资金，本项目预算价人民币 13 万元。

四、供应商资格条件：

1、供应商应符合《中华人民共和国政府采购法》第二十二条规定：

1.1、在中华人民共和国注册，具有独立承担民事责任的能力（注：①供应商若为企业法人：提供“统一社会信用代码营业执照”；未换证的提供“营业执照、税务登记证、组织机构代码证”；②若为事业法人：提供“统一社会信用代码法人登记证书”；未换证的提交“事业法人登记证书、组织机构代码证”；③若为其他组织：提供“对应主管部门颁发的准许执业证明文件或营业执照”。以上均提供复印件）

1.2、具有良好的商业信誉和健全的财务会计制度 {注：①可提供 2017 年度经审计的财务报告复印件（包含审计报告和审计报告中所涉及的财务报表和报表附注），②也可提供 2017 年度供应商内部的财务报表复印件（至少包含资产负债表），③供应商注册时间至文件递交截止日不足一年的，也可提供在工商备案的公司章程（复印件）。}

1.3、具有依法缴纳税收和社会保障资金的良好记录（2017 年或 2018 年任意 1 个月的依法缴纳税收及社会保障资金证明（新成立公司按实际应缴纳情况提供），不能提供的应提供相关主管部门出具的证明材料（复印件））；

1.4、具有履行合同所必需的设备和专业技术能力（提供承诺函原件）；

1.5、参加本次采购近三年（2015 年至今）内（成立不足三年的从成立之日起算），在经营活动中没有重大违法记录（提供声明函原件）。

1.6、具备法律、行政法规规定的其他条件的证明材料（提供承诺函原件）。

2、购买本项目询价通知书。

## 五、领取询价通知书时间和地点

1、领取询价通知书时间：2018年06月29日至2018年07月03日（上午09:00-11:30，下午14:30-17:00，节假日除外），供应商应在规定的时间内到指定地点领取本询价通知书，如在规定时间内未领取询价通知书的供应商均无资格参加该项目的询价。

2、领取询价通知书地点：中华人民共和国凤凰边防检查站（三亚市凤凰路245号）。

3、供应商购买询价通知书时应携带以下资料：

供应商须提供有效的统一社会信用代码营业执照复印件或自然人身份证明文件、介绍信、经办人身份证，以上资料提供原件核查，复印件加盖鲜章留底，请自带U盘拷取电子文档。

## 六、响应文件递交截止时间

2018年07月05日上午09:30（北京时间），逾期送达的文件拒不接收。

（文件接收时间：2018年07月05日09:00-投标截止时间）

## 七、询价时间和地点

1、询价时间：2018年07月05日上午09:30（北京时间）。

2、询价地点：中华人民共和国凤凰边防检查站（三亚市凤凰路245号）

八、公告发布媒介：中国海南政府采购网。

## 九、联系人及联系电话

采购人：中华人民共和国凤凰边防检查站

地址：三亚市凤凰路245号

联系人：郭先生

联系电话：0898-88333900

2018年06月

## 第二章 询价须知

### 1、适用范围

本询价通知书仅适用于本询价中所叙述项目的货物采购。

### 2、定义

2.1 “采购人”系指依法进行政府采购的国家机关、事业单位、团体组织。本次招标的采购人是中华人民共和国凤凰边防检查站。

2.2 “供应商”系指响应询价通知书要求，并提交响应文件的法人、其他组织或者自然人。

### 3、合格的供应商基本资格条件

3.1 供应商应具备第一章第五节所述的资格条件。

3.2 遵守国家有关的法律、法规、规章和其他政策制度。

### 4、询价费用

无论询价的结果如何，供应商自行承担所有与参加询价有关的全部费用。

### 5、充分、公平竞争保障措施

5.1 供应商家数计算。

单包单品目：如果出现 2 家及以上供应商响应产品为同一品牌同一型号的响应产品，应以有效报价（折扣率）最低的供应商为唯一有效供应商（本项目不涉及）。

5.2 利害关系供应商处理。单位负责人为同一人或者存在直接控股、管理关系的不同供应商不得参加同一合同项下的政府采购活动。采购项目实行资格预审的，单位负责人为同一人或者存在直接控股、管理关系的不同供应商可以参加资格预审，但只能由供应商确定其中一家符合条件的供应商参加后续的政府采购活动，否则，其响应文件作为无效处理。

5.3 前期参与供应商处理。为采购项目提供整体设计、规范编制或者项目管理、监理、检测等服务的供应商，不得再参加该采购项目的其他采购活动。供应商为采购人、采购人在确定采购需求、编制采购文件过程中提供咨询论证，其提供的咨询论证意见成为采购文件中规定的供应商资格条件、技术服务商务要求、评审因素和标准、政府采购合同等实质性内容条款的，视同为采购项目提供规范编制。

5.4 利害关系代理人处理。2家以上的供应商不得在同一合同项下的采购项目中，同时委托同一个自然人、同一家庭的人员、同一单位的人员作为其代理人，否则，其响应文件作为无效处理。。

5.5 国家法律法规规定的其他相应条款。

## **6. 询价通知书**

6.1 询价通知书是采购人用以阐明所需提供的服务、询价的程序和评定成交供应商的标准、合同主要条款等内容的文件。

6.2 询价通知书的组成

- (1) 询价通知
- (2) 询价须知
- (3) 供应商资格证明文件
- (4) 询价项目及要求
- (5) 询价程序
- (6) 合同主要条款
- (7) 响应文件格式

6.3 供应商应仔细阅读询价通知书的全部内容，并实质性响应询价通知书的要求。

6.4 提交首次响应文件截止之日前，采购人、采购人可以对已发出的询价通知书进行必要的澄清或者修改，澄清或者修改的内容作为询价通知书的组成部分。澄清或者修改的内容可能影响响应文件编制的，采购人、采购人应当在提交首次响应文件截止时间至少3个工作日前，以书面形式通知所有获取询价通知书的供应商；不足3个工作日的，采购人、采购人应当顺延提交首次响应文件截止时间。

## **7、响应文件**

7.1 响应文件的语言及计量单位

7.1.1 供应商提交的响应文件以及供应商与采购人就有关响应的所有来往书面文件均须使用中文。响应文件中如附有外文资料，主要部分对应翻译成中文并加盖供应商公章后附在相关外文资料后面。

7.1.2 翻译的中文资料与外文资料如果出现差异和矛盾时，以中文为准

7.1.3 如因未翻译而造成的一切后果，由供应商承担。

7.1.4 除技术规格及要求中另有规定外，本采购项下的响应均采用国家法定的计量单位。

7.2 供应商须按询价通知书的要求编写响应文件，对询价通知书提出的要求和条件做出实质性响应。响应文件应包括但不限于下列内容：

**第一部分：资格性响应文件**

符合询价通知书第三章规定的资格证明材料。

**第二部分：技术、服务性响应文件**

包括响应函、技术要求响应/偏离表、商务要求响应/偏离表、质量保证和售后服务承诺等文件。

## **8、报价**

8.1 所有报价一律以人民币报价，采购人不接受任何非人民币币种的报价。

8.2 供应商报价应为完成本询价通知书中所要求的货物所应包括内容的所有价格。

8.3 本项目预算价人民币 130000 元。

## **9、响应文件的数量、签署及形式**

9.1 响应文件分报价、商务和技术三部分。

9.2 供应商递交的响应文件为叁份、电子版壹份（U 盘或光盘）、报价一览表壹份。响应文件应用不褪色的墨水中文书写或打印，装订成册。并在响应文件封面标明项目名称、供应商名称。

9.3 响应文件应由供应商法定代表人或其授权代表在指定地方盖章并签字。

9.4 本次采购要求的复印件是指对图文进行复制后的文件，包括扫描、复印、影印等方式复制的材料。

9.5 在递交响应文件截止时间后送达的任何响应文件将被拒绝。

9.6 响应文件应根据询价通知书的要求制作，签署、盖章和内容应完整，如有遗漏，将被视为无效响应。

## **10、知识产权**

10.1 供应商应保证在本项目使用的任何产品和服务（包括部分使用）时，不会产生因第三方提出侵犯其专利权、商标权或其它知识产权而引起的法律和经济纠纷，如因专利权、商标权或其它知识产权而引起法律和经济纠纷，由供应商承担所有相关责任。

10.2 采购人享有本项目实施过程中产生的知识成果及知识产权。

10.3 供应商如欲在项目实施过程中采用自有知识成果，需在响应文件中声明，并提供相关知识产权证明文件。使用该知识成果后，供应商需提供开发接口和开发手册等技术文档，并承诺提供无限期技术支持，采购人享有永久使用权。

10.4 如采用供应商所不拥有的知识产权，则在报价中必须包括合法获取该知识产权的相关费用。

## **11、确定成交候选人**

11.1 采购人在评审结束后 2 个工作日内将汇总整理出评审报告。

11.2 采购人在询价报告后 5 个工作日内，按照询价报告中推荐的成交候选供应商顺序确定成交供应商。

11.3 采购人确定成交供应商过程中，发现成交候选供应商有下列情形之一的，将不予确定其为成交供应商：

（一）成交候选供应商存在违法、违纪行为的；

（二）成交候选供应商因不可抗力、社会经济形势发生重大变化、破产、重组等原因确定无法履行政府采购合同的；

（三）成交候选供应商书面自愿放弃成交，且无其他非法目的的；

（四）其他不应确定成交供应商的情形。

成交候选供应商有本款情形之一的，采购人将确定后一位成交候选供应商为成交供应商。依次类推。无法确定成交供应商的，采购人将重新组织采购。

成交候选供应商以本款第（三）项放弃成交的，应当说明理由。后一位成交候选供应商报价与其差额比例超过 15% 的，采购人应当不予确定成交供应商，并重新组织采购。

## **12、成交通知书**

采购人在成交供应商确定后 2 个工作日内，在《中国海南政府采购网》上公告成交结果，同时向成交供应商发出成交通知书。

## **13、签订合同**

13.1 成交供应商应在领取成交通知书后 30 日内，按照询价通知书、响应文件以及询价过程中确定的事项与采购人签订采购合同。

13.2 询价通知书、供应商提交的响应文件、询价中的报价、供应商承诺书、成交通知书等均成为有法律约束力的合同的组成内容。

## **14、验收**



成交供应商与采购人应按照《财政部关于进一步加强政府采购需求和履约验收管理的指导意见》的要求进行验收。

## 15、政府采购政策功能

15.1 本次询价采购优先选购中华人民共和国财政部公布的《环境标志产品政府采购清单》和《节能产品政府采购清单》的标的物。

15.2 强制采购节能产品、信息安全产品，优先采购环境标志产品。节能产品是指列入财政部、国家发展和改革委员会制定的《节能产品政府采购清单》，且经过认定的节能产品；信息安全产品是指列入国家质检总局 国家认监委《信息安全产品强制性认证目录》，并获得强制性产品认证证书的产品；环境标志产品是指列入财政部、国家环保总局制定的《环境标志产品政府采购清单》，且经过认证的环境标志产品。

15.3 响应产品属于信息安全产品的，供应商应当选择经国家认证的信息安全产品参与报价，并提供由中国信息安全认证中心按国家标准颁发的有效认证证书复印件。

15.4 响应产品属于政府强制采购节能产品的，供应商应当选择《节能产品政府采购清单》中的产品响应，并提供有效的节能产品认证证书复印件。

15.5 询价通知书中提供的参考产品品牌或型号，是采购人根据项目所要实现的功能根据市场情况列出的品牌或型号，并不是限制条件。

### 15.6 中小企业政策

15.6.1 根据《政府采购促进中小企业发展暂行办法》（财库[2011]181号）的规定，对小型和微型企业产品的价格给予6%的价格扣除，用扣除后的价格参与评标。

15.6.2 参加政府采购活动的中小企业（监狱企业）提供《中小企业（监狱企业）声明函》原件，未提供的，视为放弃享受小微企业价格扣除优惠政策。

15.6.3 大中型企业和其他自然人、法人或者其他组织与小型、微型企业组成联合体共同参加非专门面向中小企业的政府采购活动的，联合体投标协议中约定，小型、微型企业的协议合同金额占到联合体投标协议合同总金额30%以上的，可给予联合体2%的价格扣除。

15.6.4 联合体各方均为小型、微型企业的，联合体视同为小型、微型企业享受规定的扶持政策。组成联合体的大中型企业和其他自然人、法人或者其他组织，与小型、微型企业之间不得存在投资关系。

15.6.5 参加政府采购活动的残疾人福利性单位应当提供《残疾人福利性单位声明函》原件，未提供的，视为放弃享受小微企业价格扣除优惠政策。

15.7 根据《司法部关于政府采购支持监狱企业发展有关问题的通知》（财库[2014]68号）的规定，在政府采购活动中，监狱企业视同小型、微型企业。（提供由省级以上监狱管理局、戒毒管理局（含新疆生产建设兵团）出具的属于监狱企业的证明文件）。

15.8 国家规定的优先、强制采购范围。本项目采购需求中涉及国家规定的强制采购范围内产品，均应按照国家相关要求进行审核。不管询价通知书是否要求，供应商必须提供相关证明材料；若未提供，供应商自行承担由此带来的后果，其响应文件作无效响应处理。优先采购范围内的产品按询价通知书约定执行。

## **18、质疑和投诉**

质疑、投诉的接收和处理严格按照《中华人民共和国政府采购法》、《中华人民共和国政府采购法实施条例》、《政府采购供应商投诉处理办法》、《财政部关于加强政府采购供应商投诉受理审查工作的通知》的规定办理。

## 第三章 供应商资格证明文件

### 一、供应商应提交的资格证明材料

1、在中华人民共和国注册，具有独立承担民事责任的能力（注：①供应商若为企业法人：提供“统一社会信用代码营业执照”；未换证的提供“营业执照、税务登记证、组织机构代码证”；②若为事业法人：提供“统一社会信用代码法人登记证书”；未换证的提交“事业法人登记证书、组织机构代码证”；③若为其他组织：提供“对应主管部门颁发的准许执业证明文件或营业执照”。以上均提供复印件）

2、法定代表人授权书原件（注：①附法定代表人身份证明文件复印件，法定代表人参与报价时不需要提供；②被授权代表的身份证明文件复印件）；

3、具有良好的商业信誉和健全的财务会计制度（注：①可提供 2017 年度经审计的财务报告复印件（包含审计报告和审计报告中所涉及的财务报表和报表附注），②也可提供 2017 年度供应商内部的财务报表复印件（至少包含资产负债表），③供应商注册时间至文件递交截止日不足一年的，也可提供在工商备案的公司章程（复印件）。）

4、具有依法缴纳税收和社会保障资金的良好记录（2017 年或 2018 年任意 1 个月的依法缴纳税收及社会保障资金证明（新成立公司按实际应缴纳情况提供），不能提供的应提供相关主管部门出具的证明材料（复印件））；

5、具有履行合同所必需的设备和专业技术能力（提供承诺函原件）；

6、参加本次采购近三年（2015 年至今）内（成立不足三年的从成立之日起算），在经营活动中没有重大违法记录（提供声明函原件）。

7、具备法律、行政法规规定的其他条件的证明材料（提供承诺函原件）。

#### 说明：

1) 确定参加询价的供应商数量采用合格数量制，即询价小组对各供应商资格审查后，凡符合本询价通知书规定资格条件的，均进入参加询价的供应商名单。

2) 供应商提供的以上资格证明材料为复印件的均应加盖供应商公章。

3) 供应商应对其所提供的资格证明材料来源的合法性、真实性负责。

## 第四章 采购需求书

### 一、采购清单：

序号	采购品目名称	数量	单位
1	出入境记录自助查询打印一体机	2	台

### 二、技术要求：

出入境记录自助查询打印一体机主要是旅客根据出入境记录的需求，为了更好的提高边检的服务水平，方便出入境旅客查询个人出入境记录，专门研制开发出来的一种旅客出入境记录自助打印设备；系统应满足公安部出入境管理技术要求，可实现与梅沙系统无缝衔接，根据旅客护照信息自动切换相应的语种。自助一体机应助力边检，打造边检服务快捷通道，给出入境旅客提供更加方便、快捷、高效的通关环境。

#### （一）出入境记录自助查询打印一体机系统组成：

##### 1、OCR 阅读机：

OCR 获取证件机读码，解析出旅客信息，如姓名、国籍、护照号码等；

##### 2、触摸屏：

LCD 触摸显示屏上显示需要进行的操作，旅客可根据信息提示内容及实际情况，选择相应的信息（采用查询方式）；

##### 3、打印机：

旅客根据查询的出入境信息后，可以选择是否打印，并且选择需要打印的信息进行打印。

#### （二）主要设备及功能参数：

出入境记录自助查询打印一体机设备应配备工业级控制主机，稳定可靠，显示分辨率为高清，配有千兆网口，多控制接口。LCD 触摸显示屏，界面应简洁，操作简单，方便旅客操作。热敏打印机，设备应配备专用的热敏打印机，专用防伪打印纸。

#### （三）设备须满足旅客出入境记录凭证自助打印设备技术规范。

# 旅客出入境记录凭证自助打印设备技术规范

## 一 前言

### (一)编写目的

为规范旅客出入境记录凭证自助打印设备（以下简称“自助打印设备”）设计制造，保证自助打印设备建设的统一性、可靠性、和可维护性，特制定本规范。

### (二)适用范围

本规范规定了自助打印设备的基本功能、组成及技术参数，包括外观结构、系统功能、电源、接口、环境条件、软件等方面的技术要求，并对设备的可靠性和安全性要求作了规定。本规范适用于设计、生产、安装和维护，承担自助打印设备设计制造、维护工作的单位均应遵循本规范要求。

### (三)定义和缩略语

缩写、术语	解释
本规范	本文中指“旅客出入境记录凭证自助打印设备技术规范”。
自助打印设备	本文中包括旅客出入境记录凭证自助打印设备硬件和相关软件，简称“自助打印设备”。
打印软件	本文中指部署在自助打印设备上的应用软件部分。
工控机	自助打印设备使用的工业计算机。
旅客	使用打印设备的出入境人员。
触摸显示屏	用于提示旅客操作的显示屏。
证件阅读机	可读取符合 ICA09303 标准的机读证件和电子证件芯片数据的设备，须具备 OCR (Optical Character Recognition 光学字符识别) 识别和电子证件芯片数据读取功能。
打印模块	自助打印设备内嵌的热敏纸打印机。
MCBF	Mean Cycles Between Failure 正常运行平均次数，即相邻两次故障之间的平均次数。
MTRR	平均恢复前时间 Mean Time To Restoration；本规范中指发生故障后部件更换所需平均时间。

表 1 术语定义和缩略语表

### (四)参考标准

下列文件中的条款通过本部分的引用而成为本规范的条款。

1. GB-8567-88 计算机软件产品开发文件编制指南

2. GB 4943-2001 信息技术设备的安全
3. GB/T 5226.1-1996 工业机械电气设备第一部分：通用技术条件
4. IEC 60529-2001 Degrees of protection provided by enclosures (IP Code) 外壳防护等级（国际防护等级代码）
5. ISO 3741~3743) GB/T 6881 声学噪声源功率级的测试混音室精密法和工程法
6. 工业企业噪声卫生标准(试行草案)---卫生部/国家劳动总局(1979.08.31)
7. GB/T 5080.7-86 设备可靠性试验恒定失效率假设下的失效率与平均无故障时间的验证试验方案
8. GB/T 9813-2000 微型计算机通用规范 GB/T 16273.1 设备通用图形符号

## 二 系统功能概述

自助打印设备设置在自助查验通道后方的适当区域，旅客可凭本人出入境证件自行打印最近一次自该口岸出境或入境的记录凭证，该凭证与中国边检机关出入境验讫章具有同等效力。

## 三 自助打印设备技术架构

### (一) 硬件形态及要求

自助打印设备包括硬件和软件两部分。

自助打印设备为可移动式柜体设备，按照模块化、标准化、人性化原则进行设计，应尽可能降低维护难度、维护成本，设备运行安全、可靠、高效。

### (二) 自助打印设备组成及原理

#### 1. 系统架构

自助打印设备由两个层次构成，即应用软件层、硬件层。

应用软件层主要包括：人机交互、出入境记录查询、打印等功能。

硬件层包括信息展示部件和信息采集及控制等部件。

◇ 信息展示部件包括显示屏、语音提示、LED 指示灯等装置。

◇ 信息采集部件包括全页式证件阅读机等。

## 2. 设备硬件结构

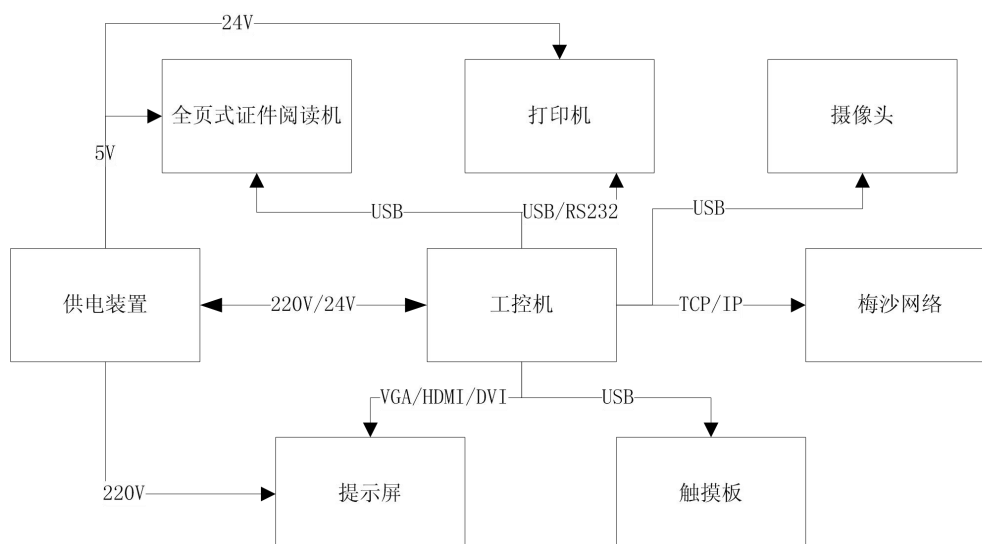


图 1 硬件结构图

如图 1 所示，自助打印设备由一台工控机控制系统运行，通过网络与边检查验信息系统连接。

自助打印设备由机柜、摄像头、显示屏、证件阅读机、打印模块、工控机、电源模块等部件组成。

设备部件功能说明：

摄像头：抓拍可见光人脸照片，用于旅客的身份认证。

提示屏：用于播放自助操作终端操作指引等。

旅客操作屏：旅客自助触摸操作，完成在此终端的相关操作。

全页式证件阅读机：采用符合 ICA09303 标准的出入境证件阅读机，旅客将证件按指引要求放置在阅读机上，系统自动根据证件类型读取相关信息；可识读的图像包括一维、二维条码、MRZ 以及 RFID 读写功能。

打印机：用于打印旅客出入境记录凭证（热敏纸）。

其他辅助设备：配套安装语音提示等部件。

工控机：用于连接上述设备，运行打印软件并完成相关系统查询打印功能；接入梅沙网络，并配备梅沙系统 IP 地址，安装梅沙系统客户端软件。

机柜：用于各模块部件的安装固定、布线等。

供电装置：主要由电气柜及输出线路组成，由 220V 电源供电。经由供电模块转换，输出符合各类部件需要的直流（或交流）电压，并通过线路输出到各个部件。

### 3. 设备控制原理

控制部分主要由一台工控机组成，采用工业计算机，安装显卡、声卡、USB2.0 以上接口等，用于信息采集、显示控制、出入境记录查询、上层应用软件运行控制等。

### 4. 软件模块

打印软件由总队提供安装包，在自助打印设备的工控机上运行。具体安装部署见《旅客出入境记录凭证自助打印设备软件安装手册》。

#### （三）工作流程

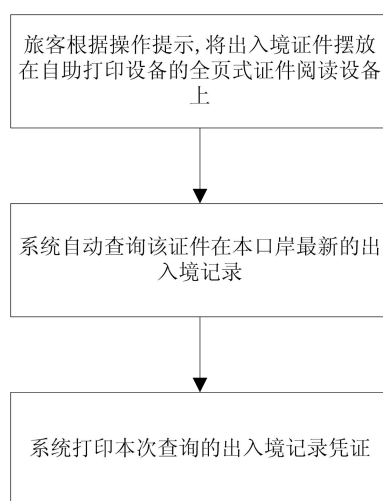


图 2 工作流程图



## 四 硬件建设要求

### (一) 总体要求

#### 1. 安全性

机柜应采用圆角设计，材料表面光滑，避免划伤旅客及维护人员；强电接口处需有明显标识，防止触电。

电磁兼容性：不影响可能佩戴心脏起搏器和体内植入金属材料的旅客使用。

漏电保护：应具有漏电保护设计，防止人身触电以及因漏电引起电气火灾和电气设备损坏事故的发生。

#### 2. 标准性

具有统一、标准的对外电气接口，可与各种外设相连接；所有配件采用工业标准接口及通用标准协议。

#### 3. 可扩展性

设备预留扩展接口，便于部件增加及功能扩展；采用模块化设计，便于设备根据不同查验方式进行集成改造；采用标准部件及工业标准接口，便于部件调整更换。

#### 4. 可维护性

接口规范、布局合理，便于开机维护和更换纸卷；模块化设计，配件为通用部件，便于更新更换；可通过管理计算机实现远程控制与维护管理。

#### 5. 稳定性

可连续 24 小时稳定工作。

## (二) 外形结构及安装要求

### 1. 机柜设计

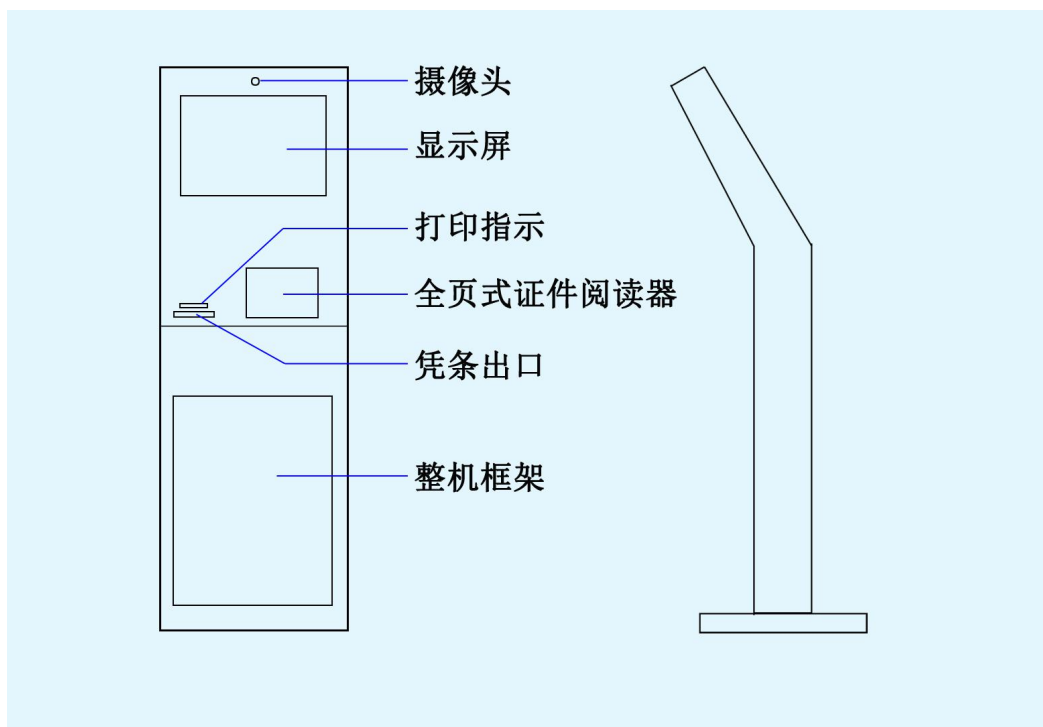


图 3 外观结构部局图

自助打印设备采用立柜式外形，集成摄像头、触摸显示屏、打印模块、全页式证件阅读器等设备，具体布局如图 3 所示。

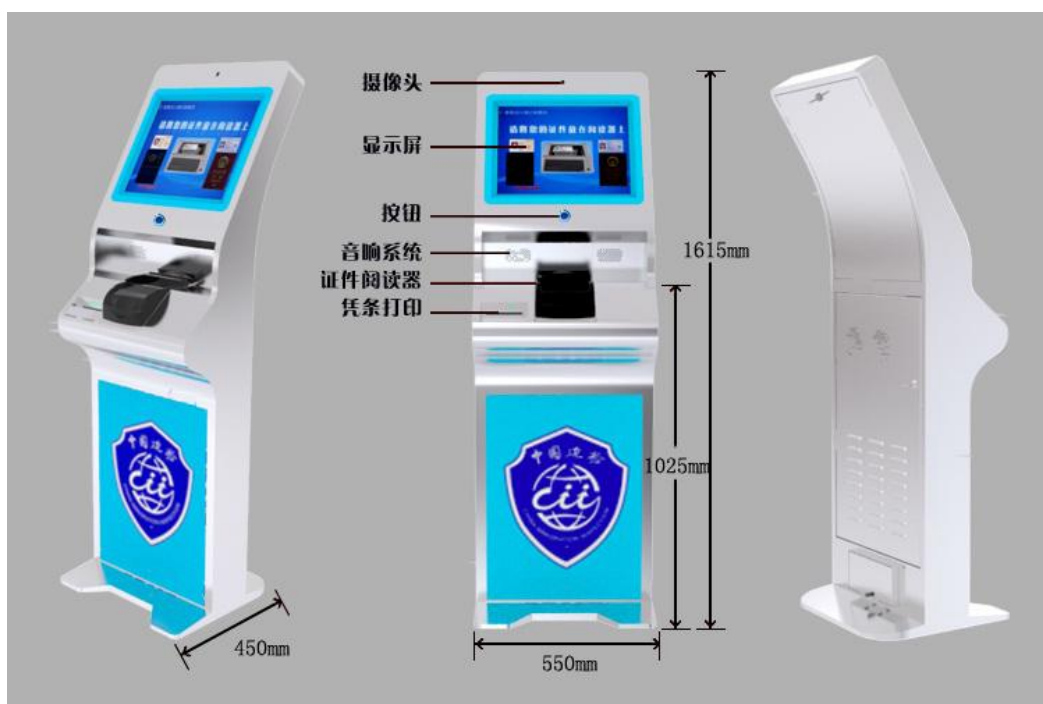


图 4 外观效果参考示意图

图 4 为按照自助打印设备的布局要求设计的效果图，各使用单位应参照设计。

选材需考虑坚固、美观、不易变形、防刮、防划、防腐蚀，较易固定。

防护等级：IP52。参照标准 GB 4208 2008 《外壳防护等级(IP 代码)》。

防碰撞：IK7。参照 GB/T 20138-2006 电器设备外壳对外界机械碰撞的防护等级(IK 代码)中 IK7 标准。

机柜材质采用厚度不低于 1.5 毫米的冷轧钢板，环保烤漆，做防锈、防水、防腐蚀处理；

机柜前面板丝印 “中国边检” 标志及丝印 “凭条出口” 字样，打印机出纸位置安装 LED 指示灯条，指引旅客收取凭证。

在底座位置，需设置自助打印设备的外部线路接口，具体为：1 个 220V 输入总电源开关、1 个 RJ45 网络接口、1 个 220V 输入接口、2 个 USB 接口（与工控机的 USB 接口连接）。

## 2. 设备安装要求

设备在现场进行地面安装和电气连接。

(1) 设备线路进行强弱电分离，强弱电线路不得合并捆扎；线路容易被触碰的位置，需进行必要的物理防护；设备线路要求长度合适，冗余的线路需进行必要的包扎，冗余线包扎在特定走线槽内，使得线路整洁美观。

(2) 柜内线缆应入线槽，线槽内走线平行整齐，不得相互缠绕。同一工序的同一种线束要在线槽内扎好。

(3) 220VAC 电源火线、零线与地线颜色规定如下：

火线 (L)：红色或褐色；零线 (N)：蓝色或黄色；地线：黄绿相间。

(4) 电源线、信号线及配件最低安装高度离地距离 10cm，每根导线必须标有线号。

(5) 证件阅读机安装：

固定安装在终端操作台上，适应不同规格全页式证件阅读机的安装，且便于拆装，证件阅读机操作面与安装地面平行，与机柜外壳间的缝隙不超过 0.5mm。

(6) 打印机安装：

固定安装在终端操作台上，适应不同规格打印设备的安装，且便于更换。打印机、出纸口与安装地面平行。出纸口配备绿色 LED 指示灯。信号线和电源线应分别引入，外露部分用软管保护。预留便捷维修口，便于维护和更换纸卷。

(7) 静电屏蔽及漏电保护。利用有效接线来保证柜内任意两个金属部件，通过螺钉连接时如有绝缘层均应采用相应规格的接地垫圈，并注意将垫圈齿面接触零部件表面或者破坏绝缘层。安装漏电保护开关，避免触电危险。

### 3. 运行环境要求

#### (1) 电源要求

- ✧ 电压：AC 220V，6A（1 个正常使用，1 个备用）
- ✧ 频率：50 HZ +/- 2 HZ。
- ✧ 接地：符合相关接地标准。
- ✧ 漏电保护：安装漏电开关等装置。

#### (2) 网络接口

需提供梅沙系统网络接口，不少于两个 RJ45 接口，一个正常使用，一个备用。

#### (3) 运行条件

- ✧ 工作温度：-10~50℃。
- ✧ 工作湿度：0~95%RH（相对湿度、无结露）。

#### (4) 设置条件

- ✧ 设备应避免雨淋或阳光直射，放置在防潮的空调室内地板上。
- ✧ 地板承重：50kg/m<sup>2</sup>。

#### (5) 安全运行环境要求

- ✧ 室内环境，不受风刮雨淋影响。
- ✧ 运行环境应有人值守，设置的位置应确保网络安全，避免人为破坏设备和网络非法接入。
- ✧ 运行环境应远离强电，避免设备无法正常工作。
- ✧ 运行环境应保持清洁、干燥。

#### (6) 指引标识

在自助打印设备安装场地，应配套设置图示或视频播放等引导标识引导旅客使用。

### （三）硬件模块要求

#### 1. 基本硬件组成

序号	主要模块	组成配件	说明
1	主控模块	工控机	工业计算机
2	信息显示模块	LCD	旅客显示屏
		触摸屏	旅客操作屏
3	证件阅读模块	OCR 证件阅读器	普通证件阅读
		RFID 证件阅读器	电子证件阅读
4	打印模块	热敏打印机	出入境记录凭证打印
5	打印机托架	固定设备	承托打印机
6	音频输出模块	音箱	旅客语音提示
7	电源模块	220V 电源输入	
		开关直流电源输出 DC5V、12V、24V	
8	硬件接口模块	网口 USB 串口 VIDEO/DVI/HDMI 等	各部件模块接口，工业标准接口
9	LED 指示灯	LED	用于凭证打印出口指示

表 2 硬件构成表

以上是标准终端所需的基本硬件模块配置，各单位也可根据功能集成要求，增加其他相应的部件。

#### 2. 设备接口设计要求

主要配件名称	功能	接口标准
证件阅读器	读取证件资料，包括 OCR 及 RFID 读写	USB

显示屏	显示旅客操作指引、查询信息等内容	VGA/DVI/HDMI
触摸屏	工业级一体化电容屏	USB
打印机	出入境记录凭证打印	USB/RS232
LED 指示灯	配备 IO 转换	RS232

表 3 部件接口表

### 3. 各部件技术要求

序号	组成配件	规格要求
1	工控机	<p>低功耗无风扇工业计算机。</p> <p>性能要求：</p> <p>CPU：处理能力 I5 2.0GHz 及以上；</p> <p>内存：DDR3 及以上，不小于 4G；</p> <p>硬盘：mSATA 1×FULL-size 不小于 64G；</p> <p>显卡：1 个 VGA（支持 1920×1200@60HZ）；1 个 HDMI/DVI）；</p> <p>USB 接口：不少于 4 个 USB 3.0，不少于 2 个 USB2.0；</p> <p>串行接口：RS232（数量不少于 2 个）；</p> <p>扩展接口：PCI 插槽不少于 1 个，便于接口扩展；</p> <p>LAN：1000Mbps；RJ-45×2 支持远程唤醒功能；</p> <p>Watchdog：1-255 秒系统复位可控制可编程；</p> <p>音频：High Definition Audio (HD)，Line-in, Line out, Mic-in; Optional Via MiOe；</p> <p>预装 WINDOWS 7（含 WINDOWS7）以上操作系统 32 位、64 位可选；</p> <p>尺寸要求：长≤300mm；宽≤170mm；高≤300mm（可结合自助打印设备硬件框架尺寸进行适当调整）。</p>
2	显示屏	<p>显示屏大小：19 寸及以上；</p> <p>对比度：≥800: 1 (Typ.) 透射；</p> <p>支持颜色：16.7M；</p> <p>亮度：液晶面板≥395cd/m<sup>2</sup>；标准分辨率：1600×900 @ 60Hz；显示色温：≥6500K；</p> <p>表面处理：镜面，Hard coating(3H)；</p> <p>响应时间：不超过 5ms；</p> <p>可视角度：水平(左/右) 85° /85°； 竖直(上/下) 80° /80°；</p> <p>接口：VGA/DVI/HDMI；</p> <p>OSD 按键板控制：自动,+, 电源,-, 菜单；背光，对比度，自动调整，相位，时钟，行场位置，语言，功能，重置。</p>
	触摸屏	<p>透光率：&gt;85%；</p> <p>触摸方式：多点触摸；</p> <p>感应力度：≤250 (g)；</p> <p>响应时间：1ms；触摸屏寿命：点击次数大于 1000 万次；</p> <p>接口：USB；</p>
	高透光触摸屏玻璃盖板	<p>透光率：≥90%；</p> <p>反射率：≤1.0；</p> <p>颗粒度：≤0.1；</p> <p>寿命：点击次数大于 1000 万次。</p>

3	全页式证件阅读机	<p><b>1、硬件参数：</b>  接口:USB2.0 及以上;  工作模式:支持标准护照全页式和标准卡式证件阅读;  整机尺寸:长≤200mm; 宽≤170mm; 高≤200mm;  OCR 模块要求:  玻璃窗口尺寸: 不小于 125mmX90mm;  窗口玻璃: 厚度不小于 3mm;  图像分辨率: 不小于 300DPI;  色彩深度: 24 位真彩色;  图像格式: BMP、JPEG、JPEG2000;  光源: 可见光, 红外光 (B900), 紫外光 (UV);  OCR 识别: 可识别符合 ICA09303 文件规定的机读证件; 包括: 护照、签证、卡式证件;  其它识别功能: 一维、二维条码, 参照标准 code39、code128、QR、pdf417;  RFID 读写模块要求: 支持标准: ISO/IEC14443-1/2/3/4;  通讯速率: 不低于 424Kbps;  支持芯片类型: Type A、Type B;  抗金属干扰: 天线具备抗金属干扰功能。</p> <p><b>2、软件接口：</b>  光学阅读功能需按照统一的接口 API 格式进行封装, 满足打印软件调用需求, 具体内容见“全页式证件阅读机软件接口技术要求”;  RFID 阅读功能需支持 Windows 标准 PC/SC2.0 接口标准。</p>
4	打印设备	<p><b>1、硬件技术参数要求：</b>  打印方式: 直接行式热敏打印;  打印纸宽: (80-102) ±0.5mm ;  有效打印宽度: 72-96 mm;  打印纸厚度: 0.056 mm-0.15 mm;  打印密度: 8 点/ mm;  打印速度: 150 mm/s (max);  切刀幅宽支持 50mm 以下宽度切纸;  字符打印命令: 支持 ANK 字符、自定义字符和汉字字符的倍宽、倍高打印, 可调整字符行间距;  字体: 打印机内置宋体字库;  点图打印命令: 支持不同密度点图及下载图形打印;  字符大小: 西文: 2×24 点, 1.5 (宽) ×3.00 (高) 毫米  8×16 点, 1.0 (宽) ×2.00 (高) 毫米  汉字: 24×24 点, 3.00 (宽) ×3.00 (高) 毫米  16×16 点, 2.00 (宽) ×2.00 (高) 毫米  接口类型: DB25 针并口; DB9 针串口+USB 接口;  打印命令: ESC/POS 指令、CPCL 指令;  内置条码打印类型: 一维码 UPC-A、UPC-E、EAN-13、EAN-8、Code 39、ITF25、Codabar、Code 93、Code128; 二维码 PDF417、QR Code、DATA Matrix;  电源要求: DC24V±10%, 2A, VH3.96-4P 电源插座;  寿命: 打印头 100Km; 切刀: 100 万次支持全切、半切;  定位切割: 支持黑标定位;  通讯接口: RS-232 和 USB 1.1 (2.0 兼容) 操作系统支持: Windows7 以上、Linux  介质特性: 卷纸;  工作特性:</p>

		<p>工作温度 DT: 工作温度: <math>-10^{\circ}\text{C}</math> 至 <math>50^{\circ}\text{C}</math> (无冷凝);          工作相对湿度: 10-80% (无冷凝);          存储相对湿度: 5-95% (无冷凝);          电气参数: 24 VDC, <math>\pm 5\%</math>, 打印时平均电流为 2 A;          配件: 数据线、纸轴、电源线。</p> <p><b>2、软件接口:</b>  <b>打印机支持 CPCL</b>(camero 打印机命令语言)打印, 用户方打印软件直接通过 RS232 或 USB 接口发送 <b>CPCL 指令至打印机</b>, 具体内容见“打印设备软件接口技术要求”。</p>
5	音频输出设备	<p>输出: 24 位 DAC 输出, 动态范围支持 90db, 信噪比支持 85db;          采样率: 8/11.025/12/16/22.05/24/32/44.1/48 KHZ;          音量: 30 级音量可调, 5 级 EQ 可调;          功放: 功率放大器信噪比: <math>\geq 80\text{dB}</math>;          失真度: <math>\leq 0.5</math>;          调节形式: 旋钮调节;          扬声器单元: 防磁、8 欧姆;          音频输入接口: 3.5mm 立体声耳机插头。</p>
7	开关电源	<p>输入电压范围: 176~264VAC; 输出: 5V、12V 和 24V 直流输出;          漏电流: <math>&lt; 2\text{mA}/230\text{VAC}</math>;          过载保护: 105%~135%, 类型: 切断输出, 自动恢复;          过压保护: 105%~130%, 类型: 切断输出, 自动恢复;          高温保护: <math>\geq 70^{\circ}\text{C}</math> 切断输出; 分别预留出输出接口。</p>
8	对外接口	<p>查询终端需设置外部固定接口, 包括 1 个 220V 输入总电源开关、1 个 RJ45 网络接口、1 个 220V 输入接口、2 个 USB 接口 (与工控机的 USB 接口连接)。</p>
9	LED 指示灯	<p>安装在打印模块出纸口两侧, 并配备 IO 转换模块, 与工控机串口连接, IO 转换模块与工控机上的软件通过 RS232 串口通讯方式进行协议交互 (八位十六进制代码), 具体格式为: 初始化指令 \$01 \$AF \$02 \$0A \$01 \$07 \$02 \$AF          开灯 \$01 \$AF \$02 \$0A \$01 \$08 \$02 \$AF          关灯 \$01 \$AF \$02 \$0A \$01 \$0B \$02 \$AF</p>
10	摄像头	<p>传感器类型: 3.0 Mega Progressive Scan CMOS。          *镜头: 采用卡尔蔡司自动对焦镜头, 镜头物理直径不超过 2cm。          图像分辨率 支持 1920*1080。          数码变焦倍数: 4 倍数码变焦。          曝光控制: 自动; 1/25 秒至 1/10,000 秒。          白平衡: 自动。          最低照度: 0.1Lux @ (F1.2, AGC ON)。          视野: 垂直方向不低于 60 度。          视频帧率: 1080p@25fps、1080p@30fps。          信噪比: <math>\geq 45\text{dB}</math>。          视频输出: USB2.0 采用内部 USB2.0 接口。          工作温度: <math>-10^{\circ}\text{C}</math>~<math>50^{\circ}\text{C}</math>。          电源供应: USB 接口供电。          支持 DirectShow 技术视频预览</p>

表 4 部件规格



#### (四) 全页式证件阅读机软件接口技术要求

自助打印设备制造商需提供证件阅读机定制的软件开发包，开发包以 windows 动态链接库的形式提供，接口函数应在动态库中输出。接口文件名称格式为：OCRREADER.dll。开发包包含 DLL、代码示例、工具及演示程序。开发包的光学阅读和电子阅读功能各自独立分离，以便于与打印软件接口按需调用。

##### 1. 接口模型

本接口与阅读器、应用程序的关系如图 5 所示。黑色方框的内容代表本接口。

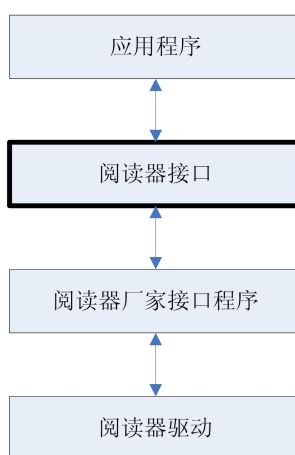


图 5 接口应用关系图

##### 2. 接口定义 (1) 初始化阅读器

函数原型：`int _stdcall Reader_Initialise(ReaderCallback rcb, void * reserved)`。

参数：`ReaderCallback rcb` 为应用程序注册给底层的回调函数。  
`void* reserved` 为以后扩展保留字段。

返回值：调用成功，返回 0。  
其他数值为初始化失败，返回值为错误代码参看 (8)。

说明：初始化阅读器，并向底层注册回调函数。

##### (2) 释放阅读器

函数原型：`int _stdcall Reader_Shutdown()`。

参数：无。

返回值： 调用成功，返回 0。

其他数值为阅读器关闭失败，返回值为错误代码参看（8）。

说明： 阅读器完成所有工作关闭并释放资源。

### （3）阅读器控制

函数原型： `int _stdcall Reader_Control(int)`。

参数： 无。

返回值： 调用成功，返回 0。

`int` 阅读器控制参数，1 为暂停，2 为继续工作。

其他数值为阅读器关闭失败，返回值为错误代码参看（8）。

说明： 控制阅读器工作模式，可分为暂停和继续工作两种模式。

### （4）主动扫描证件

函数原型： `int _stdcall Reader_Scan()`。

参数： 无。

返回值： 调用成功，返回 0。

其他数值为阅读器关闭失败，返回值为错误代码参看（8）。

说明： 主动触发阅读器进行光学扫描。

### （5）应用程序回调函数原型

函数原型： `typedef void(*ReaderCallback)(ReaderEventType, ReaderEventSpec, void*, int)`。

参数： `ReaderEventType` 阅读器触发事件的类型。

`ReaderEventSpec` 阅读器触发事件的具体事件。

`void*`阅读器传递给应用程序数据指针。

`int` 阅读器传递给应用程序数据长度。

返回值： 无。

说明： 应用程序初始化时，需根据该定义将回调函数传递给阅读器程序。阅读器程序通过该回调函数向应用程序传递事件，以及数据信息。

### （6）ReaderEventType 数据类型

`enum ReaderEventType`

{

```

READER_DATA=0, //数据传输事件
READER_EVENT, //阅读器状态事件
READER_ERROR, //阅读器错误事件
READER_CERTIFICATE, //认证事件
READER_ATHENTICATION, //防伪鉴定事件
READER_RESERVED//扩展保留字段
};

```

(7) ReaderEventSpec 数据类型

```

enum ReaderEventSpec
{
    //READER_DATA
    READER_CODELINE_DATA=0, //光学识别机读码
    READER_IMAGEPHOTO, //照片图片
    READER_IMAGEIR, //红外光图片
    READER_IMAGEVIS, //可见光图片
    READER_IMAGEUV, //紫外光图片
    ... //其他扩展事件
    // READER_EVENT
    READER_SETTINGS_INITIALISED=100, //设置初始化成功
    READER_DOC_ON_WINDOW, //窗口有证件
    READER_DOC_REMOVED, //窗口证件移走
    ... //其他扩展事件
    // READER_ERROR
    READER_ERROR_INFO=200, //阅读器错误信息
    // READER_RESERVED
};

```

(8) 返回值错误代码表

错误代码	说 明
01	初始化失败
02	已经初始化，本次操作为重复初始化
03	模块初始化失败

04	阅读器挂起，无法初始化
05	阅读器正在被使用，无法初始化
06	阅读器未连接，无法初始化

表5 错误代码表

## (五) 打印机软件接口技术要求

### 1、指令格式

打印机需要支持 CPCL (camero 打印机命令语言) 打印，支持 ASCII 格式指令打印，指令规则满足以下条件：

- (1) 指令均为字符形式，并且均为大写，均以回车、换行作为结束。
- (2) 指令的判定条件为：以 ! 开头，后跟一个空格，后面为 5 个参数为数字。
- (3) 每个参数以空格或者回车结束(个别以分号结束)。

除了指令头（例如：“! 0 200 200 210 1”），“!”后面必须跟一个空格以外，其他参数后面可以跟任意个空格。例：! 0 200 200 210 1

- (4) 每个数字参数的最大值为 65536。
- (5) 如果参数为定长参数，最后一个参数后面的内容将被忽略。

例：! 0 200 200 210 1 sdhsiahdhsiahdhsaudgu

- (6) 纵向坐标最大为：400mm(3200 点)，如果大于 3200 则为 0。
- (7) 横向坐标最大为：576 点，如果大于 576 则为 0。
- (8) 只有在接收到 PRINT 指令之后才执行打印动作，否则不打印。
- (9) 指令前面可以有空格，但不可以有其他内容。

### 2、指令定义

打印机指令需满足以下功能：

#### (1) 开始命令

名称	开始命令
格式	! {offset} 200 200 {height} {qty}
说明	{offset}: 整个标签的水平偏移量 200: 水平分辨率, 203点/英寸 (8点/mm) 200: 垂直分辨率, 203点/英寸 (8点/mm) {height}: 标签最大高度, 点为单位

	{qty}:打印标签的数量, 最大1024张
实例	! 0 200 200 210 1 TEXT 4 0 30 40 Hello World Hello World FORM PRINT

### (2) 打印黑标切纸命令

名称	打印命令
格式	{command}
说明	{command}: FORM 使用 FORM 指令后, 打印机将走纸到下一标签的起始位置(检测到黑标)则停止, 若打印机找不到黑标, 则按照预设的距离来确定切纸位置。
实例	! 0 200 200 210 1 ..... FORM PRINT

### (3) 打印指令

名称	打印命令
格式	{command}
说明	{command}:PRINT 在CPCL指令模式下, 打印命令终止和打印文件, 这是最后的一条命令; 执行打印命令后, 打印机退出控制段, 在打印命令后, 必须跟一个回车和换行。 如果打印中出错, 等待错误恢复后重新打印。
实例	! 0 200 200 210 1 ..... PRINT

### (4) 文本打印命令

名称	文本命令												
格式	{command} {font} {size} {x} {y} {data}												
说明	{command} :从下表中选择需要使用的指令 <table border="0"> <tr> <td>指令</td> <td>效果</td> </tr> <tr> <td>TEXT (or T)</td> <td>打印横向文字</td> </tr> <tr> <td>VTEXT (or VT)</td> <td>打印文字(纵向), 逆时针旋转90°</td> </tr> <tr> <td>TEXT90 (or T90)</td> <td>与VTEXT指令含义相同</td> </tr> <tr> <td>TEXT180 (or T180)</td> <td>打印文字(反向), 逆时针旋转 180°</td> </tr> <tr> <td>TEXT270 (or T270)</td> <td>打印文字(纵向), 逆时针旋转 270°</td> </tr> </table> {font}:选择字体号 {size}:选择字体大小 {x}: 水平打印起始位置 {y}: 垂直打印起始位置 {data}:打印的文本内容 font 字体点阵 24 字符(12*24), 汉字(24*24) 55 字符(8*16), 汉字(16*16) 字符高度选择 字符宽度选择	指令	效果	TEXT (or T)	打印横向文字	VTEXT (or VT)	打印文字(纵向), 逆时针旋转90°	TEXT90 (or T90)	与VTEXT指令含义相同	TEXT180 (or T180)	打印文字(反向), 逆时针旋转 180°	TEXT270 (or T270)	打印文字(纵向), 逆时针旋转 270°
指令	效果												
TEXT (or T)	打印横向文字												
VTEXT (or VT)	打印文字(纵向), 逆时针旋转90°												
TEXT90 (or T90)	与VTEXT指令含义相同												
TEXT180 (or T180)	打印文字(反向), 逆时针旋转 180°												
TEXT270 (or T270)	打印文字(纵向), 逆时针旋转 270°												

	size 纵向放大 size 横向放大
实例	! 0 200 200 210 1 TEXT 4 0 200 100 TEXT TEXT90 4 0 200 100 T90 TEXT180 4 0 200 100 T180 TEXT270 4 0 200 100 T270 FORM PRINT

(5) 二维码打印命令

名称	二维码打印命令
格式	{command} {type} {x} {y} [M n] [U n] {data} <ENDQR>
说明	<p>{command}: BARCODE(or B)          {type}: QR          {x}: 水平方向起始位置          {y}: 垂直方向起始位置          [M n]: QR条码模式.n范围: 1或者2, 默认: 2          [U n]: 放大倍数.n范围: 1到6, 默认: 6          {data}: QR条码数据, 如下例所示, {data}除了包含实际的条码数据外, 还包含一些模式选择数据。输入的条码数据类型可以被打印机自动识别, 通过逗号将实际数据和模式选择参数分开。          {data}格式:          &lt;纠错等级&gt;&lt;版本号&gt;&lt;数据输入模式(只能是‘A’)&gt;,&lt;条码数据字符串&gt;          纠错等级为以下字符之一:          H-超高可靠性等级(Level H)          Q-高可靠性等级(Level Q)          M-标准等级(Level M)          L-高密度等级(Level L)          版本号可以输入0到9:          无 - 自动选择版本号          0到9 - 对应版本号0到9          &lt;ENDQR&gt;:QR 条码终止符</p>
实例	! 0 200 200 500 1 B QR 10 100 M 2 U 6 MA, QR code ABC123 ENDQR T 24 11 10 300 code ABC123 PRINT

## 五 设备维护

### （一）维护概述

为了提高设备综合效能、减少设备故障发生率、优化维护方法，延长设备的使用寿命，制定巡检、保养、维修手册，建立巡检、保养、维修、常发故障记录数据库。实行每日、每周、每月、每季、每年巡检维护标准，并进行记录。

### （二）维护要求

1. 检查清洁证件阅读器、打印机、显示屏等。
2. 检查并校对触摸屏。
3. 整机表面擦拭清洁。
4. 检查各模块连接线和接插件是否接插牢固，各接触面是否有锈蚀接触不良现象。

## 六 自助打印设备操作流程

根据旅客的出入境证件信息（证件号码、证件类别、国家地区代码）查询该名旅客当日在本口岸（自助打印设备部署的口岸）的最新一条出入境记录，具体应用流程如下：

### （一）内地居民持本式出入境证件出入境记录凭证打印

操作流程：旅客将出入境证件放置在自助打印设备的全页式证件阅读机上。系统采用 OCR 方式读取证件的证件号码、证件类别、国家地区代码，在梅沙服务器上查询该旅客当天在本口岸最近的一条出入境记录。具体流程如下：

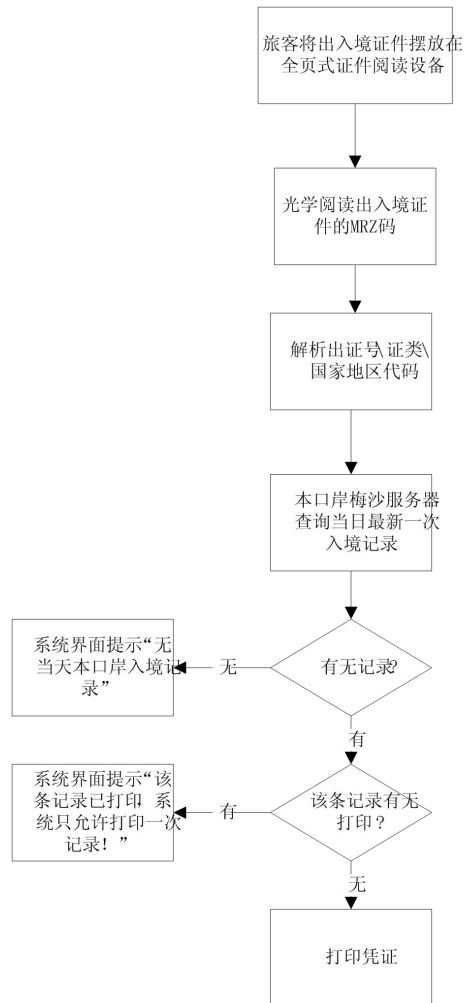


图 6 内地居民持本式出入境证件操作流程

## (二) 内地居民持卡式出入境证件出入境记录凭证打印

操作流程：旅客将出入境证件放置在自助打印设备的全页式证件阅读机上。系统采用 FAC 方式读取电子出入境证件芯片信息，获取证件号码、证件类别、国家地区代码，在梅沙服务器上查询该旅客当天在本口岸最近的一条出入境记录，同时查询芯片内的剩余签注次数。具体流程如下：



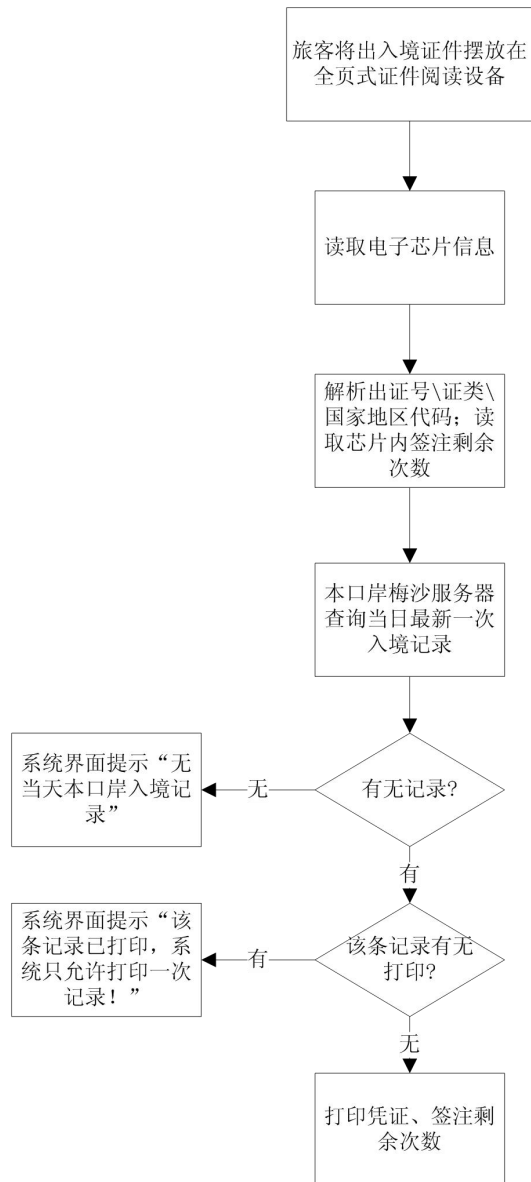


图 7 内地居民持卡式出入境证件操作流程

### (三)港澳台居民持港澳居民来往内地通行证和台湾居民来往大陆通行证出入境记录凭证打印

操作流程：旅客将出入境证件放置在自助打印设备的全页式证件阅读机上。系统采用 OCR 方式读取证件资料页（电子证件采用 FAC 方式读取芯片信息）证件号码、证件类别、国家地区代码，在梅沙服务器上查询本旅客当天在本口岸最近的一条出入境记录。具体流程如下：

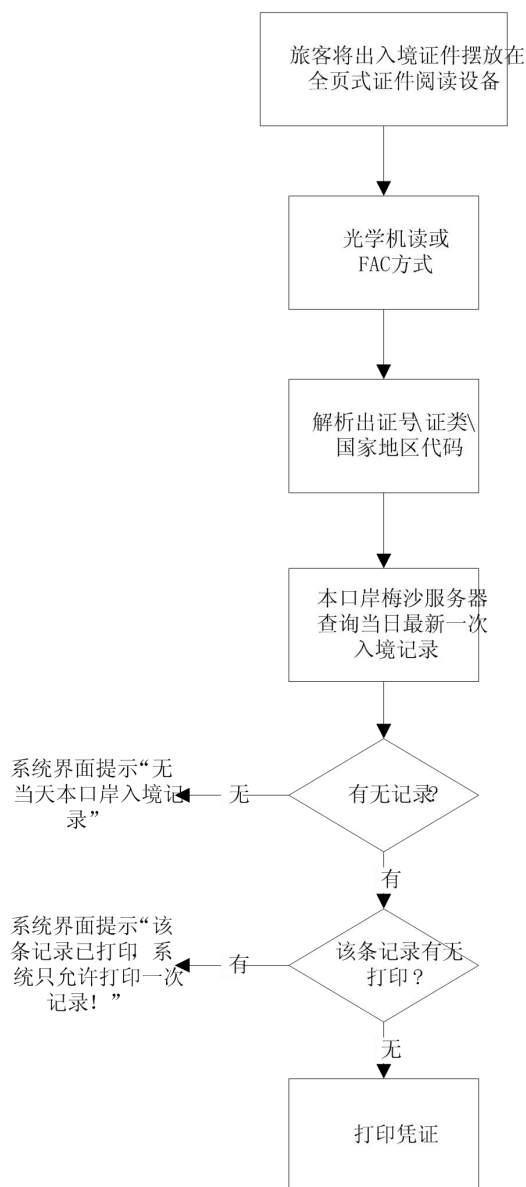


图 8 港澳台居民持港澳居民来往内地通行证和台湾居民来往大陆通行证  
操作流程图

#### (四) 外国人持护照出入境记录凭证打印

操作流程：旅客将出入境证件放置在自助打印设备的全页式证件阅读机上。系统采用 OCR 方式读取证件号码、证件类别、国家地区代码，在梅沙服务器上查询该旅客当天在本口岸最近的一条入境记录。具体流程如下：

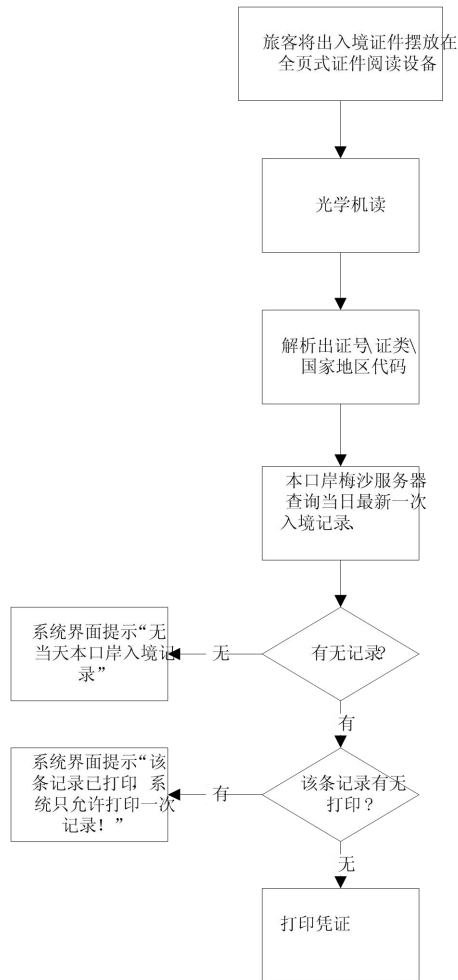


图 9 外国人持外国护照操作流程图

### (五) 其他

#### 1. 同一条出入境记录查询多次的处理:

符合上述查询条件的每名出入境旅客只能对当日当次出入境记录进行一次查询、打印操作。

#### 2. 打印项目超长处理:

对于英文姓名、出入境口岸等内容无法在一行打印的，换第二行打印，第二行首字符与第一行首字符对齐。

### **三、商务要求:**

#### **(一)、质量保证**

- 1、所有货物必须是制造的全新产品、全新的正品，符合国家及该产品的出厂标准。
- 2、货物外观清洁，标记编号字体清晰，明确。
- 3、对于影响货物正常工作的必要组成部分，无论在技术规范中指出与否，供应商都应提供在响应文件中明确列出。
- 4、所有产品、货物出厂时需提供出厂合格证等质量证明文件。
- 5、所投的产品必须是在中国范围内合法销售，原装、全新、并完全符合用户要求的产品。

#### **(二)、交货时间和地点及付款条件**

- 1、交货时间：自签订合同之日起 30 天内交货、安装并通过验收。
- 2、交货地址：三亚市凤凰国际机场国际楼
- 3、付款条件：采用一次性付款方式（货物安装结束，提交全部报告材料，并通过正式验收后付 95%，余款 5% 保修期满付清）。

#### **(三)、安装**

- 1、所有货物均由供应商免费送货至采购人指定的交货地点并安装好，安装应以本需求书要求的技术参数指标为标准。
- 2、供应商应提供包括但不限于满足货物安装、使用和维护的技术文件，如：货物和附件装箱清单、货物质量合格检定证明文件、货物保修服务卡、货物中英文使用说明和维护手册等。
- 3、应按出厂标准及国家有关要求进行包装及运输。

#### **(四)、售后服务要求**

- 1、质保期 1 年，质保期自货物验收之日起计算，质保期内非人为损坏免费维修及更换。
- 2、供应商应提供满足货物质保期内正常使用的备品备件（如有的话），其费用应包括在报价价格之内。
- 3、供应商必须提供售后服务联系电话及联系人。免费质保期内，接到报障电话 2 小时内响应，48 小时内派工程技术人员上门维修且处理完毕。

4、对质保期内的故障报修，如供应商未能做到上述的服务承诺，采购人可采取必要的补救措施，但其风险和费用由供应商承担，由于供应商的保证服务不到位，质保期的到期时间将顺延。

5、质保期内因采购人使用、管理不当所造成的损失由采购人承担，供应商提供有偿服务。

**（五）验收：**验收由采购人组织，供应商配合进行，根据本项目采购需求书的响应情况进行验收。

## 第五章 询价程序

### 1、询价小组及专家组成

根据《中华人民共和国政府采购法》和《政府采购非招标采购方式管理办法》等的规定并结合本次采购项目的实际情况，询价小组由采购人的代表和有关方面的专家三人以上的单数组成（若询价项目预算达到政府采购公开招标限额标准的，询价小组为五人以上单数组成），其中专家人数不少于成员总数的三分之二，负责本次采购项目的询价和评审工作。

### 2、询价组织

询价工作由我单位组织，具体询价事务由依法组建的询价小组负责。

### 3、询价程序

3.1 响应文件的资格审查。在供应商递交响应文件截止时间结束后，采购人组织询价小组对递交响应文件的供应商进行资格审查。

确定参加询价的供应商数量采用合格数量制，即询价小组对各供应商资格审查后，凡符合本询价通知书规定资格条件的，均进入询价。

询价小组资格审查结束后，向采购人出具资格审查报告，确定参加询价的供应商名单。没有通过资格审查的供应商，询价小组应在资格审查报告中说明原因。

3.2 采购人收到询价小组出具的资格审查报告后，当场向所有递交响应文件的供应商宣布通过及未通过资格审查的供应商名单，并在询价结果公示中向社会公布。

3.3 通过资格审查的供应商不足三家的，本次询价采购活动终止。

3.4 询价过程中，询价小组对所有响应文件的有效性、完整性和响应程度进行审查（符合性审查），审查中发现供应商响应文件属于下列情况之一的，应按照无效响应文件处理：

- （1）响应文件正副本数量不足的；
- （2）响应文件组成明显不符合询价通知书的规定要求，影响询价小组评判的
- （3）响应文件的语言、计量单位、报价货币、知识产权、响应有效期等不符合采购文件的规定，影响询价小组评判的；
- （4）一次性报价超过采购文件规定的政府采购预算（或最高限价）或者相关报价不符合采购文件其他的报价规定的；

(5) 供应商的响应文件不能完全响应采购文件的实质性要求的；

(6) 询价小组认为供应商报价明显低于成本价，在询价小组发出质询函后供应商未能提供合理的成本分析和价格构成的或对质函询的解释未被询价小组采信的。

但询价小组对响应文件密封、签署、盖章等进行审查过程中，有下列情形的，询价小组应当评定为不影响整个响应文件有效性和采购活动公平竞争，并通过响应文件的有效性审查：

(1) 响应文件密封时未加盖、少加盖公章或者密封章，但是密封完好、完整标明了供应商名称且得到供应商（法定代表人/单位负责人或者授权代理人）现场认可的；

(2) 响应文件正副本数量齐全、密封完好，只是未按照采购文件要求进行分装或者统装的；

(3) 响应文件存在个别地方（总数不能超过2个）没有法定代表人/单位负责人签字，但有法定代表人/单位负责人的私人印章或者有效授权代理人签字的；

(4) 响应文件除采购文件明确要求加盖单位（法人）公章的以外，其他地方以相关专用章加盖的；

(5) 以骑缝章的形式代替响应文件内容逐页盖章的（但是骑缝章模糊不清，印章名称无法辨认的除外）。

询价小组在对响应文件的有效性、完整性和响应程度进行审查时，可以要求供应商对响应文件中含义不明确、同类问题表述不一致或者有明显文字和计算错误的内容等作出必要的澄清、说明或者更正。供应商的澄清、说明或者更正不得超出响应文件的范围或者改变响应文件的实质性内容。（注：询价小组要求供应商澄清、说明或者更正响应文件应当以书面形式作出。供应商的澄清、说明或者更正应当由法定代表人/单位负责人或其授权代表签字或者加盖公章。由授权代表签字的，应当附法定代表人/单位负责人授权书。供应商为自然人的，应当由本人签字并附身份证明。）

询价小组符合性审查结束后，向采购人出具符合性审查报告，确定继续询价的供应商名单。没有通过符合性审查的供应商，询价小组应在符合性审查报告中说明原因。

3.5 通过符合性审查的供应商不足三家的，本次询价采购活动终止。

3.6 询价小组经审查,认为供应商响应文件满足询价通知书规定要求的,应当要求供应商进行报价,并一次性报出不得变更的价格。

3.7 供应商响应文件满足或者高于询价通知书规定的采购项目最低要求时,即视同供应商响应文件符合采购需求、质量和服务。

3.8 询价小组经审查,供应商响应文件不能满足询价通知书规定的采购项目最低要求的,或者询价过程中,询价小组发现或者知晓供应商存在违法、违纪行为的,询价小组应当将该供应商淘汰,不允许参加报价。

询价小组淘汰供应商的,应当书面通知该供应商,并说明理由。

3.9 供应商进行报价,应当在询价室外填写报价单,密封递交采购人工作人员,由采购人工作人员收齐后集中递交询价小组。采购人工作人员不能拆封供应商报价单。

供应商报价单应当签字确认,否则无效。供应商为法人的,应当由其法定代表人/单位负责人或者代理人签字确认。

3.10 在询价过程中,询价小组认为供应商的报价明显低于成本,有可能影响产品质量或者不能诚信履约的,应当要求其在询价现场合理的时间内提供书面说明,并提交相关证明材料。供应商不能证明其报价合理性的,询价小组应当将响应文件作为无效处理。

供应商书面说明应当签字确认或者加盖公章,否则无效。书面说明的签字确认,供应商为法人的,由其法定代表人/单位负责人或者代理人签字确认;供应商为其他组织的,由其主要负责人或者代理人签字确认;供应商为自然人的,由其本人或者代理人签字确认。

供应商提供书面说明后,询价小组应当结合采购项目采购需求、专业实际情况、供应商财务状况报告、与其他供应商比较情况等就供应商书面说明进行审查评价。供应商拒绝或者变相拒绝提供有效书面说明或者书面说明不能证明其报价合理性的,询价小组应当将其响应文件作为无效处理。

3.11 询价结束后,部分供应商响应文件优于询价通知书要求的,不能以此作为高价成交的依据,询价小组也不能接受其高价成交。

3.12 询价过程中,有下列情形之一的,询价失败:

- (一) 因情况变化,不再符合规定的询价采购方式适用情形的;
- (二) 出现影响采购公正的违法、违规行为的;



(三)在采购过程中符合竞争要求的供应商或者报价未超过采购预算的供应商不足3家的。

3.13 在询价中，询价的任何一方不得透露应该处于保密阶段的且与询价有关的其他供应商的信息。

#### **4、确定成交供应商的标准**

4.1 本次询价活动遵循公平、公正、科学、择优的原则进行。询价小组根据符合采购需求、质量和服务相等且报价最低的原则，按报价从低到高确定成交供应商候选人。

4.2 供应商报价结束后，供应商报价相同的，由询价小组组织供应商抽签确定推荐的成交候选供应商顺序，询价小组按照供应商的报价由低到高排序，推荐三名以上成交候选供应商。供应商报价相同的，成交候选供应商并列。

4.3 询价小组推荐成交候选供应商后，应当向采购人出具询价报告。

4.4 对于违反询价纪律的将可能被取消成交供应商资格或视为无效响应。

## 第六章 合同专用条款（参考文本）

合同编号：XXXX。

签订地点：XXXX。

签订时间：XXXX年XX月XX日。

采购人（甲方）：\_\_\_\_\_

供应商（乙方）：\_\_\_\_\_

根据《中华人民共和国政府采购法》、《中华人民共和国合同法》及凤凰边检站出入境记录自助查询打印机采购的《询价通知书》、乙方的《响应文件》及《成交通知书》，甲、乙双方同意签订本合同。详细技术说明及其他有关合同项目的特定信息由合同附件予以说明，合同附件及本项目的询价通知书、响应文件、《成交通知书》等均为本合同不可分割的部分。双方同意共同遵守如下条款：

### 一、合同货物

货物名称	规格型号	单位	数量	单价 (元)	总价 (元)	随机配件	交货期

### 二、合同总价

合同总价为人民币大写：\_\_\_\_\_元，即 RMB¥\_\_\_\_\_元；该合同总价已包括货物设计、材料、制造、包装、运输、安装、验收合格交付使用之前及保修期内保修服务与备用物件等所有其他有关各项的含税费用。本合同执行期间合同总价不变，甲方无须另向乙方支付本合同规定之外的其他任何费用。

### 三、货物要求

- 1、所有货物必须是制造的全新产品、全新的正品，符合国家及该产品的出厂标准。
- 2、货物外观清洁，标记编号字体清晰，明确。
- 3、对于影响货物正常工作的必要组成部分，无论在技术规范中指出与否，乙方都应提供在响应文件中明确列出。

- 4、所有产品、货物出厂时需提供出厂合格证等质量证明文件。
- 5、所投的产品必须是在中国范围内合法销售，原装、全新、并完全符合甲方要求的产品。

#### **四、交货期、交货方式及交货地点**

1. 交货期：自签订合同之日起 30 天内交货、安装并通过验收。
2. 交货方式：通过甲方验收。
3. 交货地点：三亚市凤凰国际机场国际楼

#### **五、付款方式**

采用一次期付款方式（货物安装结束，提交全部报告材料，并通过正式验收后付 95%，余款 5% 保修期满付清）。

#### **六、质保期及售后服务要求**

1. 质保期 1 年，质保期自货物验收之日起计算，质保期内非人为损坏免费维修及更换。
2. 乙方应提供满足货物质保期内正常使用的备品备件（如有的话），其费用应包括在报价价格之内。
3. 乙方必须提供售后服务联系电话及联系人。免费质保期内，接到报障电话 2 小时内响应，48 小时内派工程技术人员上门维修且处理完毕。
4. 对质保期内的故障报修，如供应商未能做到上述的服务承诺，甲方可采取必要的补救措施，但其风险和费用由乙方承担，由于乙方的保证服务不到位，质保期的到期时间将顺延。
5. 质保期内因甲方使用、管理不当所造成的损失由甲方承担，供应商提供有偿服务。

#### **七、安装：**

1. 所有货物均由乙方免费送货至甲方指定的交货地点并安装好，安装应以本需求书要求的技术参数指标为标准。
2. 乙方应提供包括但不限于满足货物安装、使用和维护的技术文件，如：货物和附件装箱清单、货物质量合格检定证明文件、货物保修服务卡、货物中英文使用说明和维护手册等。
3. 应按出厂标准及国家有关要求进行包装及运输。

#### **八、验收：**

验收由甲方组织，乙方配合进行，根据本项目采购需求书的响应情况进行验收。

## 九、违约责任与赔偿损失

1. 乙方交付的货物不符合询价通知书、响应文件或本合同规定的，甲方有权拒收，并且乙方须向甲方支付本合同总价 5%的违约金。
2. 乙方未能按本合同规定的交货时间交付货物，从逾期之日起每日按本合同总价 3%的数额向甲方支付违约金；逾期半个月以上的，甲方有权终止合同，由此造成的甲方经济损失由乙方承担。
3. 甲方无正当理由拒收货物，到期拒付货物款项的，甲方向乙方偿付本合同总的 5%的违约金。甲方逾期付款，则每日按本合同总价的 3%向乙方偿付违约金。
4. 其它违约责任按《中华人民共和国合同法》处理。

## 十、争议的解决

1. 合同执行过程中发生的任何争议，如双方不能通过友好协商解决，按相关法律法规处理。

**十一、不可抗力：**任何一方由于不可抗力原因不能履行合同时，应在不可抗力事件结束后 1 日内向对方通报，以减轻可能给对方造成的损失，在取得有关机构的不可抗力证明或双方谅解确认后，允许延期履行或修订合同，并根据情况可部分或全部免于承担违约责任。

**十二、税费：**在中国境内、外发生的与本合同执行有关的一切税费均由乙方负担。

## 十三、其它

1. 本合同所有附件、询价通知书、响应文件、成交通知书通知书均为合同的有效组成部分，与本合同具有同等法律效力。
2. 在执行本合同的过程中，所有经双方签署确认的文件（包括会议纪要、补充协议、往来信函）即成为本合同的有效组成部分。
3. 如一方地址、电话、传真号码有变更，应在变更当日内书面通知对方，否则，应承担相应责任。
4. 除甲方事先书面同意外，乙方不得部分或全部转让其应履行的合同项下的义务。

## 十四、合同生效：

- 1) 本合同在甲乙双方代表或其授权代表签字盖章后生效。
- 2) 合同一式肆份。甲、乙双方双方各执两份。

甲方：（盖章）  
法定代表人（授权代表）：  
地 址：  
开户银行：  
账号：  
电 话：  
传 真：  
签约日期：XX 年 XX 月 XX 日

乙方：（盖章）  
法定代表人（授权代表）：  
地 址：  
开户银行：  
账号：  
电 话：  
传 真：  
签约日期：XX 年 XX 月 XX 日

## 第七章 响应文件（格式）

# 政府采购项目 响应文件 (封面)

项目名称： \_\_\_\_\_

(正本/副本)

供应商名称： \_\_\_\_\_

法定代表人姓名： \_\_\_\_\_

地址： \_\_\_\_\_ 邮编： \_\_\_\_\_

电话： \_\_\_\_\_ 传真： \_\_\_\_\_

网址： \_\_\_\_\_

电子邮箱： \_\_\_\_\_

响应代表： \_\_\_\_\_ 签字： \_\_\_\_\_

手机： \_\_\_\_\_ 日期： 201\_\_年\_\_月\_\_日

## 一、响应函

致：中华人民共和国凤凰边防检查站：

根据贵方\_\_\_\_\_项目询价邀请，正式授权的下述签字人\_\_\_\_\_（姓名和职务）代表供应商\_\_\_\_\_（供应商的名称），提交正本壹份，副本贰份。

据此函，签字人兹承诺如下：

一、按询价通知书规定承诺如下

（1）我们根据询价通知书的规定，承担完成合同的责任和义务。

（2）我们已详细审核全部询价通知书，包括询价通知书修改书(如果有的话)，参考资料及有关附件，我们完全理解并放弃提出含糊不清或误解的问题的权利。

（3）本报价有效期为自开标日起60日历日。报价有效期满之前均具有约束力。

（4）同意按供应商须知中关于不予退还询价保证金的规定。

（5）同意向贵方提供贵方可能要求的与本报价有关任何证据或资料。

（6）我们完全理解贵方不一定要接受最低报价的报价或收到的任何报价。

与本报价有关的正式通讯地址为：

供应商名称：

地址：\_\_\_\_\_

电话：\_\_\_\_\_ 传真：\_\_\_\_\_

邮政编码：\_\_\_\_\_

供应商代表姓名：\_\_\_\_\_ 签字：\_\_\_\_\_

公章：\_\_\_\_\_

日期：\_\_\_\_\_年\_\_\_\_\_月\_\_\_\_\_日



## 二、法定代表人授权书

致：中华人民共和国凤凰边防检查站

（供应商全称）法定代表人\_\_\_\_\_ 授权（响应代表姓名）为响应代表，代表本公司参加贵单位组织的\_\_\_\_\_项目询价活动，全权代表本公司处理报价过程的一切事宜，包括但不限于：报价、参与开标、询价、签约等。响应代表在报价过程中所签署的一切文件和处理与之有关的一切事务，本公司均予以认可并对此承担责任。响应代表无转委托权。

特此授权！本授权书自出具之日起生效。

法定代表人：\_\_\_\_\_ 性别：\_\_\_\_\_ 身份证号：\_\_\_\_\_

响应代表：\_\_\_\_\_ 性别：\_\_\_\_\_ 身份证号：\_\_\_\_\_

单位：\_\_\_\_\_ 部门：\_\_\_\_\_ 职务：\_\_\_\_\_

详细通讯地址：\_\_\_\_\_ 邮政编码：\_\_\_\_\_ 电话：\_\_\_\_\_

附：法定代表人和被授权人(响应代表)身份证件复印件。

供应商（全称并加盖公章）：\_\_\_\_\_

法定代表人（签字）：\_\_\_\_\_

授权代表（签字）：\_\_\_\_\_

日期：\_\_\_\_\_

#### 四、承诺函

中华人民共和国凤凰边防检查站：

本公司\_\_\_\_\_（公司名称）参加\_\_\_\_\_（项目名称）的采购活动，现承诺：

我公司具有履行合同所必需的设备和专业技术能力及具备法律、行政法规规定的其他条件的证明材料（提供承诺函原件）。

如违反以上承诺，本公司愿承担一切法律责任。

供应商名称：\_\_\_\_\_（盖公章）

法定代表人或授权代表（签字）：\_\_\_\_\_

日期：      年  月  日

## 五、无重大违法记录的声明函

中华人民共和国凤凰边防检查站：

本公司\_\_\_\_\_（公司名称）参加\_\_\_\_\_（项目名称）的采购活动，现承诺：

我公司参加政府采购活动前三年（2015 年至今）内，在经营活动中没有重大违法记录。

同时也满足本项目法律法规规章规定关于供应商的其他资格性条件，未参与本采购项目前期咨询论证，不属于禁止参加响应的供应商。

如违反以上承诺，本公司愿承担一切法律责任。

供应商名称：\_\_\_\_\_（盖公章）

法定代表人或授权代表（签字）：\_\_\_\_\_

日期：        年    月    日

## 六、报价一览表

项目名称：\_\_\_\_\_

包号	采购品目名称	数量	单位	报价总价 (人民币/元)	交货时间
项目 本身				大写： 小写：	

注：1. 供应商须按要求填写所有信息，不得随意更改本表格式。

2. 以上报价必须包含货物运输、安装、人工费、杂费等一切费用。所有价格均应以人民币报价，金额单位为元。

3. 其中交货时间须满足询价通知书要求。

4. 此表还需另单独封装在一个信封中，作为报价之用。

供应商全称（盖章）：

法定代表人或授权代表（签字）：

日期：        年    月    日

## 分项报价表

项目名称：\_\_\_\_\_

序号	产品名称	品牌	型号	产地	产品 配件	数量	单价	总价	说明
1									
2									
3									
...									
...									
分项报价合计（人民币）：_____ 万元，大写：_____									

注：1、供应商必须按“分项报价明细表”的格式详细报出总价的各个组成部分的报价。

2、“分项报价明细表”各分项报价合计应当与“报价一览表”报价合计相等。

3、如果按单价计算的结果与总价不一致，以单价为准修正总价。

供应商名称：\_\_\_\_\_（全称并加盖公章）

法定代表人或授权代表（签字）：\_\_\_\_\_

日期：      年  月  日



## 八、其他资格证明资料

1、供应商①若为企业法人：提供“统一社会信用代码营业执照”；未换证的提供“营业执照、税务登记证、组织机构代码证”；②若为事业法人：提供“统一社会信用代码法人登记证书”；未换证的提交“事业法人登记证书、组织机构代码证”；③若为其他组织：提供“对应主管部门颁发的准许执业证明文件或营业执照”。以上均提供复印件）

2、提供 2017 年度经审计的财务报告复印件（包含审计报告和审计报告中所涉及的财务报表和报表附注）；也可提供 2017 年度供应商内部的财务报表复印件（至少包含资产负债表）；供应商注册时间至文件递交截止日不足一年的，也可提供在工商备案的公司章程（复印件）。

3、提供 2017 年或 2018 年任意 1 个月的依法缴纳税收及社会保障资金证明（新成立公司按实际应缴纳情况提供），不能提供的应提供相关主管部门出具的证明材料（复印件）；

说明：

- 1) 供应商提供的以上资格证明材料为复印件的均应加盖供应商鲜章。
- 2) 供应商应对其所提供的资格证明材料来源的合法性、真实性负责。





## 十、商务应答表

项目名称：

序号	商务要求	响应商务应答	正偏离/响应/负 偏离	备注

- 注：1. 供应商必须把采购需求书的商务要求列入此表。  
 2. 按照采购项目商务要求的顺序对应填写。  
 3. 供应商必须据实填写，不得虚假填写，否则将取消其报价或中选资格。

供应商名称： （全称并加盖公章）

法定代表人或授权代表（签字）： \_\_\_\_\_

日期：          年    月    日

## 十一、质量保证和售后服务承诺

主要内容应包括但不限于以下内容（格式自定）：

一、质量保证：

二、售后服务承诺：

供应商名称： （全称并加盖公章）

法定代表人或授权代表（签字）： \_\_\_\_\_

日期： \_\_\_\_\_

## 十二、其他材料

项目名称: \_\_\_\_\_